

STÉPHANIE  
DE COENSEL<sup>a</sup>

# Een fenomenologisch metakader voor het contra-terrorismebeleid<sup>1</sup>

## Het radicaliseringsproces aan de hand van een Best Fit Framework Synthesis



*Panopticon*, 41 (2), 120-138  
© 2020 Maklu | ISSN 0771-1409 | Maart 2020

<sup>a</sup> Doctoraatsbursaal, Institute for International Research on Criminal Policy (IRCP), Faculteit Recht en Criminologie, Universiteit Gent (corresp.: stéphanie.decoensel@ugent.be)

### **A PHENOMENOLOGICAL META-FRAMEWORK FOR COUNTER-TERRORISM POLICY: THE RADICALIZATION PROCESS THROUGH A BEST FIT FRAMEWORK SYNTHESIS**

Scholars have provided an abundant amount of theories and models that offer an explanation to the processes that lead to terrorist involvement. The majority of these theories or models range from simple, linear stage models to more complicated processual pathway approaches. However, these models are often isolated and comparative reviews have been scarce and partial in scope. This contribution, therefore, aims to gain insight into the sequence of the trajectory towards terrorism by systematically identifying existing models and frameworks in the literature and analysing them thematically. The methodology of a 'best fit framework synthesis' enables to create an eight-phased meta-framework that embodies the current state of research on processual models of radicalization. As a result, this contribution offers an initial incentive to transcend the fragmented approach in the field of radicalization research and shows that far-reaching criminal law provisions intervene at early stages of the radicalization process.

**Keywords:** radicalization process, best fit framework synthesis, meta-framework

**Kernwoorden:** radicaliseringsproces, best fit framework synthesis, metakader

## **1. INLEIDING**

Als het strafrechtelijk contra-terrorismebeleid van België<sup>2</sup> onder de loep wordt genomen, is er een duidelijke tendens zichtbaar dat het strafrecht steeds vroeger ingrijpt op de *iter criminis*. Traditioneel intervenueert het strafrecht in geval van een voltooid misdrijf, of de poging hiertoe. Steeds meer wordt de strafrechtelijke verantwoordelijkheid uitgebreid om ook voorbereidende handelingen, of zelfs louter risicovol gedrag te behelzen (STUBBS & GALLI,

<sup>1</sup> Deze bijdrage is een verkorte en herwerkte versie van DE COENSEL (2018).

<sup>2</sup> Gelijkwaardige conclusies kunnen over de landsgrenzen heen getrokken worden. Zowel op supranationaal niveau, als in andere Europese landen is een dergelijke tendens zichtbaar.

2012). De vraag rijst echter in welke mate deze ‘pre-crime’<sup>3</sup> evolutie mede ondersteund is door wetenschappelijke theorieën of empirisch bewijs. Deze bijdrage staat daarom stil bij de stand van zaken van het onderzoek naar het radicaliseringsproces, met een focus op het procesmatige gegeven van bestaande modellen. De hoe-vraag staat hierbij centraal (i.e. welke stadia doorlopen worden doorheen het radicaliseringsproces), eerder dan de waarom-vraag die inzicht geeft in de oorzaken van radicalisering.

Onder de modellen van het radicaliseringsproces springen de gefaseerde modellen het meest in het oog (BARTLETT, BIRDWELL, & KING, 2010). Hoewel deze aan heel wat kritiek onderhevig zijn omwille van hun vaak dogmatisch lineaire karakter (zie o.a. BORUM (2010); DE BIE (2016); HAFEZ & MULLINS (2015); JENSEN, SEATEN, & JAMES (2018); VELDHUIS & STAUN (2009)), zullen deze toch opgenomen worden in de analyse. Wel zal de kritiek een belangrijke rol spelen in die zin dat het erkend wordt dat fasen niet noodzakelijk opeenvolgend van aard zijn, dat deze kunnen overlappen, dat deze overgeslagen kunnen worden en dat het proces in zijn geheel verlaten kan worden (CHRISTMANN, 2012). De definitie van TAYLOR en HORGAN (2006) zal worden gehanteerd, waarbij een proces wordt gezien als “a sequence of events, involving steps or operations that are usually ordered and/or interdependent”, maar tegelijk beklemtoond wordt dat “it does not necessarily imply a simple deterministic account” (zie ook LAKHANI (2013)). Hierdoor zullen ook andere modellen die een zeker procesmatig karakter vertonen, maar geen lineariteit vooropstellen, worden opgenomen in de analyse.

Hoewel er veel verscheidene modellen terug te vinden zijn in de literatuur, zijn de studies vaak versnipperd en onsamenhangend (KING & TAYLOR, 2011; PAUWELS et al., 2014). Bovendien leidt het grote aantal modellen eerder tot discrepanties en onenigheid (BARTLETT et al., 2010), dan het beantwoorden van fundamentele vragen. Bestaande (systematische) literatuurstudies over het proces van radicalisering zijn beperkt of partieel van omvang en comparatieve studies zijn vaak gelimiteerd in het aantal onderzochte modellen en/of vertonen een laag vergelijkingsniveau. De analyse van KING en TAYLOR (2011) kan in dit opzicht als een uitzondering worden gezien. Ondanks de omvangrijke literatuur, ontbreken nog steeds overkoepelende theoretische kaders op het gebied van radicaliseringsonderzoek (PAUWELS et al., 2014). Dit artikel tracht deze leemte in te vullen en een overzicht te bieden van de bestaande kennis over procesmatige modellen van radicalisering door middel van een ‘Best Fit Framework Synthesis’ (infra). Deze methodologie beoogt onderzoeksresultaten uit meerdere studies te combineren in een metakader, om also meer algemene en sterk onderbouwde conclusies te bekomen in vergelijking met de bevindingen van één enkele studie (BOOTH & CARROLL, 2015).

In wat volgt zal eerst de methodologie verder gekaderd en uiteengezet worden. Daarna worden de resultaten voorgesteld aan de hand van acht thematische secties. Deze analyse zal er toe leiden dat een metakader gecreëerd wordt, gevisualiseerd aan de hand van een horizontale trechter bestaande uit acht fasen. In de conclusie zal de link gelegd worden tussen de fenomenologische realiteit en het strafrechtelijk beleid, met oog voor de beperkingen van procesmatige modellen.

3 Zie voor het gebruik van deze term: McCULLOCH and PICKERING (2009); McCULLOCH and WILSON (2015); ZEDNER (2007). Samenvattend gesteld belichaamt deze term het gegeven dat het strafrechtssysteem steeds meer gekenmerkt wordt door preventieve maatregelen en voorzorgsmaatregelen, eerder dan de traditionele reactieve en repressieve benadering (WEYEMBERG & KENNES, 2012). Het voorkomen van een misdrijf komt op de eerste plaats te staan, in plaats van het louter te bestraffen (STUBBS & GALLI, 2012). Hoewel deze evolutie geen nieuw gegeven is (McCULLOCH & CARLTON, 2006; VAN DER WOUDE, 2010a), kent het wel ongeziene hoogtes in de context van contra-terrorisme (MURPHY, 2012; VAN DER WOUDE, 2010b). Zie ook: ERICSON (2008); FITZGIBBON (2007); LOMELL (2012); McSHERRY (2004).

## 2. METHODOLOGIE: HET 'HOE' EN 'WAAROM' VAN DE 'BEST FIT FRAMEWORK SYNTHESIS'

Om de resultaten uit kwalitatieve studies te bundelen in een geïntegreerd conceptueel kader, is de *'Best Fit Framework Synthesis'* (verder: BFFS) de meest geschikte methode. Hoewel andere types van synthese ook mogelijkheden bieden om een theorie te creëren of te testen (e.g. *'critical interpretive synthesis'*, *'realist synthesis'*, *'thematic synthesis'*, *'meta-ethnography'*), is de BFFS bijzonder in die zin dat (1) het een systematische methode hanteert om studies te zoeken en te selecteren, (2) het zowel deductieve als inductieve analysetechnieken combineert, en (3) het vertrekt van bestaande modellen (in tegenstelling tot het creëren van een geheel nieuwe theorie) (zie o.a. CARROLL, BOOTH, LEAVISS, & RICK (2013); FRANTZEN & FETTERS (2015); HANNES (2016)). De BFFS is ontstaan binnen de gezondheidsector, maar deze kan ook waardevol zijn binnen andere onderzoeksgebieden. De methode is een afgeleide van de *'framework synthesis'* en werd ontwikkeld door, onder andere, Christopher CARROLL en Andrew BOOTH (BOOTH & CARROLL, 2015; CARROLL, BOOTH, & COOPER, 2011; CARROLL et al., 2013). Kort gesteld beoogt deze methode (1) de identificatie van één of meerdere bestaande kaders; (2) de thematische analyse van deze theorieën om een *a priori* kader te creëren; (3) het aanvullen van het *a priori* kader met nieuwe thema's door het coderen van gegevens uit de opgenomen studies; en (4) de overgang van dit kader naar het uiteindelijke conceptuele model (i.e. metakader). Dit proces gaat gepaard met een zevental stappen, zoals uiteengezet door CARROLL en BOOTH (2011, 2013, 2015), die voor het doel van het onderzoek waarover deze bijdrage rapporteert in beperkte mate aangepast zijn.<sup>4</sup> Omdat het bestek van deze bijdrage niet toelaat om alle stappen gedetailleerd te overlopen, zal de structuur van het artikel opgebouwd worden rond de hierboven genoemde vier grote onderdelen van de methode.

### 2.1. De identificatie van bestaande modellen

Het vertrekpunt van deze methodologie is het identificeren van bestaande modellen die een *'best fit'* vormen met het oog op het onderzoeksobject. De *'best fit'* benadering doelt per definitie niet op een ideaal model, maar wordt in een volgend stadium aangevuld met informatie uit andere studies die opgenomen zijn in de analyse. In deze bijdrage is de *'best fit'* benadering op een alternatieve wijze opgevat, in die zin dat de bestaande modellen een *'best fit'* overstijgen en gericht zijn op precies hetzelfde fenomeen. Het doel van het identificeren van een beperkt aantal bestaande modellen en het aanvullen met informatie uit bijkomende modellen is het creëren van een ruimer omvattend en integrerend metakader.

Deze bijdrage neemt de review van KING en TAYLOR (2011) als vertrekpunt, die de vijf meest geciteerde modellen in de literatuur vergelijkt (i.e. BORUM (2003); MOGHADDAM (2005); SAGEMAN (2008); SILBER & BHATT (2007); WIKTOROWICZ (2004)).<sup>5</sup> Er is gekozen voor een *a priori* kader gebaseerd op vijf modellen, aangezien één theorie een te nauw startpunt zou vormen enerzijds, en – gelet op de proliferatie aan theorievorming in de huidige eeuw – het niet raadzaam zou zijn om een te grote hoeveelheid aan modellen op te nemen anderzijds. De review van

4 Enkele van deze aanpassingen betreffen de alternatieve interpretatie van een *'best fit'*, de dataverzameling die niet overeenkomstig de BeHEMoTh werkwijze verloopt en het niet doorvoeren van een kwaliteitsbeoordeling.

5 De bijdrage van KING en TAYLOR (2011) is toonaangevend in het studiegebied, wordt het vaakst geciteerd (met maar liefst 305 *google scholar* citaties) en slaagt erin om verscheidene modellen daadwerkelijk met elkaar te vergelijken in plaats van deze louter op te sommen. Bovendien focust de review op (de meest geciteerde) *multi-stage* modellen (in tegenstelling tot andere literatuurstudies met een ruimere scope), wat volledig aansluit bij de focus van dit onderzoek. Andere relevante literatuurstudies zijn BORUM (2011b); CHRISTMANN (2012); RAHIMULLAH, LARMAR, & ABDALLA (2013); YOUNG, ZWENK, & ROOZE (2013).

KING en TAYLOR (2011), en de hierin opgenomen studies, vormt in dit opzicht een evenwichtige balans.

## 2.2. De creatie van een a priori kader

Het *a priori* kader wordt gecreëerd aan de hand van een thematische analyse van de gemeenschappelijke en unieke elementen van de bestaande modellen (BOOTH & CARROLL, 2015). Deze vorm van inductieve analyse maakt het mogelijk om zeven verschillende thema's te extraheren, die zijn samengevat in figuur 1. Deze thema's worden gedefinieerd op basis van

BESTAANDE MODELLEN <sup>1</sup>					A PRIORI KADER	
Borum (2003)	Wiktorowicz (2004)	Moghaddam (2005)	Silber & Bhatt (2007)	Sageman (2008)	Concepten	Thema's
			Pre-radicalization		Levenssituatie voor het radicale wereldbeeld	Pre-radicalisering
Grievance – context	Cognitive opening	Psychological interpretation of material conditions	Self-Identification	A sense of 'moral outrage'	Ontvankelijk Grievan (persoonlijk en politiek)	Bewustwording & Grievan
Injustice – comparison				Resonance with personal experiences (discrimination)		
		Perceived options to fight unfair treatment		A specific interpretation of the world	Uitsluiten van gangbare opties	Zoektocht naar oplossingen
	Religious seeking				Religieus kader	Interesse
	Frame alignment		Self-identification	Mobilisation through networks	Interesse in de doctrine, bereidheid om denk kader te wijzigen Zoektocht naar identiteit; verandering in gedrag Zoektocht naar gelijkgestemden	
Target attribution		Displacement of aggression			Creatie van een doelwit; de schuld geven	Creatie van een doelwit
Distancing / devaluation – Reaction					Ontmenselijking van de vijand	
	Socialization and joining - fully indoctrinated	"Moral Engagement"	Indoctrination		Versterking van het gedachtegoed; overtuiging dat het de enige correcte is; constructie van nieuwe identiteit	Indoctrinatie
		Solidification of Categorical Thinking and the Perceived Legitimacy of the Terrorist Organization			Verhoogde groepsbinding Aanvaarden van geweld als legitiem middel Bereidheid om geweld te gebruiken Toetreden tot terroristische organisatie	
					Vorbereidende handelingen	Implementatie
Violent tactics		The Terrorist Act and Sidestepping Inhibitory Mechanisms	Jihadisation		Terroristische daad	

FIGUUR 1. A PRIORI KADER: VAN VIJF BESTAANDE MODELLEN NAAR ZEVEN OVERKOEPELENDE THEMA'S

18 karakteriserende elementen (d.w.z. de creatie van ‘concepten’). Samen vormen zowel de concepten als de thema’s het coderingskader van het onderzoek. Zowel in figuur 1 als doorheen de rest van de bijdrage zal de terminologie van de betrokken modellen niet vertaald worden om zo min mogelijk af te wijken van diens interpretatie.

### 2.3. Het verrijken van het a priori kader aan de hand van aanvullende studies

#### 2.3.1. De zoek-, screening- en inclusiestrategie

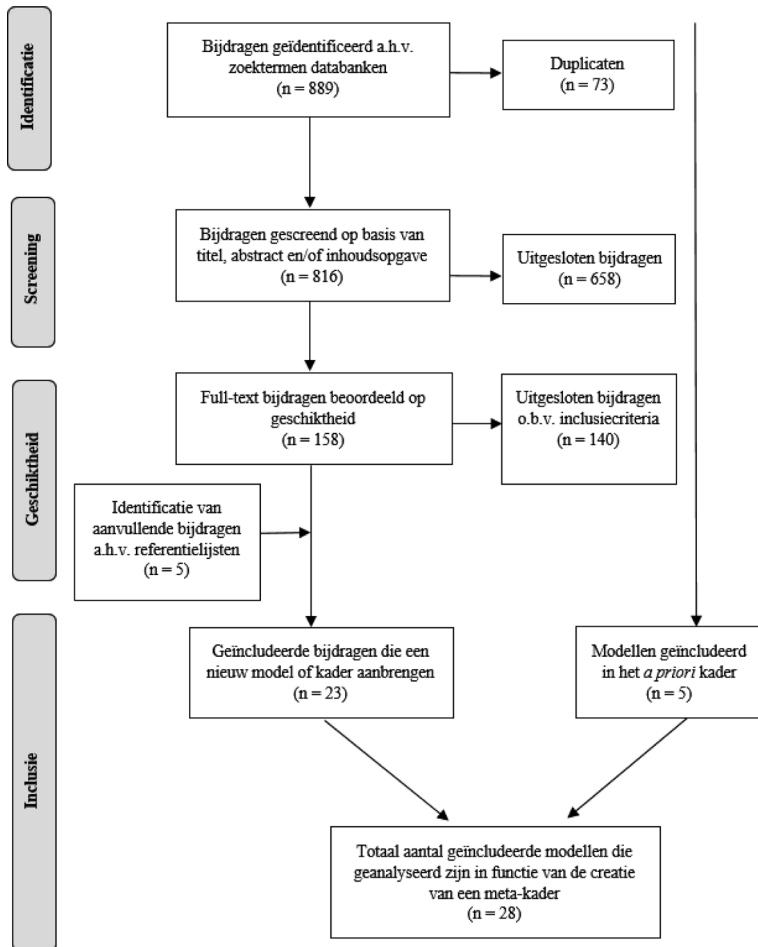
Aanvullende studies werden geïdentificeerd aan de hand van een zoekstrategie die een combinatie maakte van termen die betrekking hebben op (1) het fenomeen (“*radicalization process*” OR “*radicalisation process*”) AND *pathway* AND *terrorism*), (2) de specifieke focus van het onderzoek ((*phase* OR *stage* OR *tier*) AND (*linear* OR *non-linear* OR *sequence* OR *sequential*)) en (3) theoretische modellen (*model* OR *theory* OR *framework* OR *concept* OR *conceptual*). In totaal werden acht databanken doorzocht, waarvan de laatste twee Nederlandstalige databanken zijn: Google Scholar, Web of Science, HeinOnline, Tandfonline, Proquest, Scopus, Jura en Jurisquare. Uit deze acht databanken hebben Web of Science en Scopus geen enkel resultaat opgeleverd. Om zo transparant mogelijk te zijn, wordt het gehele proces van identificatie, screening, geschiktheid en inclusie gerapporteerd via het PRISMA-stroomschema (figuur 2). De inclusiecriteria kunnen als volgt worden samengevat:

- De studie werd tussen 2000 en 2018 bekend gemaakt,<sup>6</sup> en kan de vorm aannemen van een klassieke wetenschappelijke publicatie of grijze literatuur (o.a. rapporten, werkdocumenten, doctoraatsproefschriften en conferentieverlagen). Bachelor- en masterproeven zijn uitgesloten.
- De taal van de studie is Nederlands of Engels.
- Het onderzoek is nog niet opgenomen in het *a priori* kader.
- Het onderzoek moet de creatie van een model van radicalisering of trajecten naar terrorisme omvatten.
- Om de link met de onderzoeksvragen te behouden, moet het onderzoek zich richten op procesmatige, maar niet noodzakelijk deterministische, modellen. Het onderzoek mag zich dus niet enkel richten op de diepere oorzaken van radicalisering. De studie moet voorzien in verschillende stappen, fasen, niveaus of soortgelijke mechanismen die in een bepaalde volgorde worden gemodelleerd, maar tegelijkertijd kunnen ze het niet-lineaire karakter van het proces erkennen.
- De studie moet verder gaan dan de bevindingen van één individuele casestudy en als zodanig worden veralgemeend tot een meer universeel kader.<sup>7</sup>
- Andere onderzoeken die bestaande modellen van radicalisering testen, verkennen, herzien of bekritisieren, in plaats van een model te creëren, zijn als zodanig niet opgenomen in deze systematische zoektocht. Deze bijdragen worden echter op verschillende manieren in de paper verwerkt: (1) in de inleiding en discussie; (2) als een nuttige bron voor het vinden van extra referenties en nieuwe modellen; en (3) als aanvullende informatiebron over de bestaande modellen.

6 Door deze tijdsbepijking is het belangrijke model van SPRINZAK (1991) uitgesloten van analyse. Dit model verwijst naar radicalisering als een proces van delegitimatie, waarbij drie fasen doorlopen worden: (1) een vertrouwenscrisis, (2) een legitimiteitsconflict, en (3) een legitimiteitscrisis. Andere auteurs, waaronder BUIJS, DEMANT, & HAMDY (2006) en SLOOTMAN & TILLIE (2006), baseren zich op het model van SPRINZAK (1991) om radicalisering te verklaren.

7 Om deze reden werden het model van DAFNOS (2013) (gebaseerd op de case van Anders Breivik) en van TAARNEY (2005) (gebaseerd op de Hamburg cel van 9/11) uitgesloten.

Deze zoek-, screening- en inclusiestrategie resulteerde in 23 aanvullende studies: CHERIF, YOSHIOKA, NI, & BOSE (2009); CHUANG, CHOU, & D'ORSOGNA (2018); DEAN (2016); DYER, MCCOY, RODRIGUEZ, & VAN DUYN (2007); EASTON, SCHILS, WAELE, PAUWELS, & VERHAGE (2013); GILL (2007); GRIFFIN (2012); HAMM & SPAAIJ (2015); HELFSTEIN (2012); HORGAN & TAYLOR (2011); INGRAM (2013); JUERGENSMEYER (2000); KLAUSEN, CAMPION, NEEDLE, NGUYEN, & LIBRETTI (2016); LAKHANI (2013); MUHANNA-MATAR (2017); NEO (2016); PAJUNEN (2015); PAUWELS et al. (2014); PRECHT (2007); SCHUURMAN & EIJKMAN (2015); SINAI (2014); TOROK (2015); VAN DER VALK & WAGENAAR (2010). Hierbij is geen kwaliteitsbeoordeling uitgevoerd.



FIGUUR 2. PRISMA FLOW CHART

### 2.3.2. Dataextractie

Hoewel alle studies dezelfde problematiek behandelen, kan er vastgesteld worden dat er veel onderlinge verschillen zijn naargelang de methodologie en focus van het onderzoek (in termen van ideologische afbakening en type terroristen).

De gegevens die uit deze aanvullende studies worden gegenereerd, worden gecodeerd aan de hand van de hierboven vastgestelde *a priori* concepten (zie figuur 1). Deze codering dient twee doelen, namelijk het aanvullen van de *a priori* concepten en het creëren van nieuwe thema's die niet in het *a priori* kader zijn opgenomen. Dit proces van dataextractie en codering heeft geleid tot de creatie van één nieuw thema, dat verwijst naar de laatste stap in het proces (i.e. post-implementatie), en 15 extra concepten (karakteriserende elementen binnen de thema's). Het coderingskader is samengevat in figuur 3.

THEMA'S	CONCEPTEN VOOR CODERING (C)	
Pre-radicalisering	C1	Algemene bevolking
	C2	Levenssituatie voor het radicale wereldbeeld
Bewustwording & Grieven	C3	Ontvankelijk voor nieuwe invloeden
	C4	Grieven - Op persoonlijk niveau: socio-economisch (incl. zwakke sociale integratie) - Op politiek niveau
	C5	Ervaren en veralgemenen van onrecht
	C6	Vertrouwensbreuk bestaande leiders, beleid of gehele rechtsorde
	C7	Ontgoocheling; gevoelens van onbeduidendheid
	C8	Initiële blootstelling aan alternatieve wereldbeelden; gevoel van bewustwording
	C9	Kennismaking met bepaalde individuen
Zoektocht naar oplossingen	C10	Uitsluiten van gangbare opties
Interesse	C11	Interesse in de doctrine, bereidheid om denkkader te wijzigen
	C12	Religieuze kadering
	C13	Zoektocht naar identiteit; veranderingen in gedragspatroon
	C14	Sociale inclusie: breuk met voormalig leven
	C15	Verzwakken weerstand tegen geweld
	C16	Zoektocht naar gelijkgestemden
	C17	Aanvaarding van het doel
Creatie van een doelwit	C18	Creatie van een doelwit; schuld plaatsen bij doelwit
	C19	Ontmenselijking van de vijand
Indoctrinatie	C20	Versterking gedachtegoed; overtuiging dat het de enige correcte is
	C21	Constructie van nieuwe identiteit
	C22	Verhoogde groepsbinding
	C23	Aanvaarden van geweld als legitiem middel; overtuiging dat actie noodzakelijk is om het doel te steunen
	C24	Prijzen van terroristische acties; eigen intentie verspreiden
	C25	Bereidheid om geweld te gebruiken; aanvaarden plicht
	C26	Gedrag dat voorbereiding actie aantoonst (e.g. naar buitenland gaan, trainingskampen volgen, etc.)
C27	Toetreden tot terroristische organisatie	
Implementatie	C28	Voorbereidende handelingen
	C29	Gebruik van geweld
Post-implementatie (nieuw thema)	C30	<i>Disengagement</i>
	C31	Deradicalisering, inclusief zelf-deradicalisering
	C32	Herval
	C33	Reactie vanuit strafrechtssysteem

FIGUUR 3. CODERINGSKADER

## 2.4. Het creëren van een finaal metakader

Het coderingskader maakt duidelijk dat er in totaal 33 concepten kunnen onderscheiden worden, gebundeld in acht thema's. De thema's vertegenwoordigen de fasen in het radicaliseringsproces, en zullen weerspiegeld worden in een achtdelig trechtermodel (zie *infra*, figuur 4). Dit trechtermodel is de visualisatie van het metakader, met als doel niet enkel te voorzien in een simpele opsomming maar ook in het blootleggen van de interne relaties tussen de relevante concepten.

Een diepgaande thematische analyse van de verscheidene thema's (en dus fasen) en de creatie van het metakader worden hieronder in de resultatensectie uitgebreid beschreven.

## 3. RESULTATEN

### 3.1. Thematische analyse

#### 3.1.1. Pre-radicalisering

Deze eerste fase van pre-radicalisering gaat het eigenlijke radicaliseringsproces vooraf. SILBER en BHATT (2007; *a priori* kader) waren de eerste auteurs die een dergelijke fase invoerden en beoogden hiermee de levenssituatie voor radicalisering. Deze levenssituatie wordt herleid tot een opsomming van een aantal gemeenschappelijke factoren die individuen kwetsbaarder maken voor radicalisering<sup>8</sup>. PRECHT (2007), GILL (2007), HORGAN en TAYLOR (2011), CHERIF et al. (2009), EASTON et al. (2013), KLAUSEN et al. (2016), VAN DER VALK en WAGENAAR (2010), SINAI (2014) en CHUANG et al. (2018) hebben het voorbeeld van het NYPD-model gevolgd door een voorfase als uitgangspunt van hun model op te nemen. Toch interpreteert niet iedereen deze fase op eenzelfde manier. Zo wijken CHERIF et al. (2009) en CHUANG et al. (2018) af van de eerder genoemde interpretatie, en aanzien ze deze fase eerder als het geheel van de algemene bevolking (i.e. respectievelijk '*non-core group*' en '*non-radicals*'). Hierdoor vormt hun eerste fase een duidelijk afgebakend geheel dat zich zichtbaar onderscheidt van latere fasen. De interpretatie van de andere auteurs bestaat daarentegen uit concepten die in andere modellen in een later stadium worden uitgewerkt (en dus hieronder in andere thema's worden besproken).

#### 3.1.2. Bewustwording & grieven

Aan het begin van het eigenlijke radicaliseringsproces *sensu stricto* bespreken modellen vaak die factoren die leiden tot een verhoogde receptiviteit voor een radicaal wereldbeeld, namelijk de behoefte aan zingeving, de behoefte aan een antwoord op ervaren onrecht en de behoefte aan sociale binding (EASTON et al., 2013). Voornamelijk het ervaren onrecht speelt een centrale rol in dit vroege stadium van het radicaliseringsproces. Een algemeen 'gevoel van ontgoocheling' (TOROK, 2015: '*sense of disillusionment*')<sup>9</sup>, verweven met ervaren discriminatie als gevolg van ongewenste gebeurtenissen of omstandigheden op persoonlijk en/of politiek niveau, liggen vaak aan de basis van de bestudeerde radicaliseringsmodellen.

8 Hoewel uit onderzoek is gebleken dat geen eenduidig profiel van radicaliserende individuen bestaat, hebben sommige auteurs getracht algemene achtergrondfactoren af te leiden voor *profiling* doeleinden. Voorzichtigheid is echter geboden, want het gevaar is groot dat profilering ontaardt in discriminatie. Dit laatste kan potentieel leiden tot meer radicalisering, zoals zal blijken in het tweede thema.

9 In TOROK's assenmodel (2015) worden grieven zowel besproken in de '*axis of transformation of moral authority (moral fracturing)*' en de '*axis of moral discourse*'.



Slechts drie van de 28 modellen noemen deze grieven niet expliciet als een belangrijke factor in het radicaliseringsproces (DYER et al., 2007; HORGAN & TAYLOR, 2011; MUHANNA-MATAR, 2017). De andere 25 modellen hebben het probleem van de grieven op de een of andere manier verwerkt. JUERGENSMEYER (2000) richt zich op grote morele schendingen op politiek niveau en betitelt zijn eerste fase “*a world gone awry*”. SAGEMAN (2011; *a priori* kader) heeft drie van zijn vier ‘*prongs of radicalization*’ gewijd aan grieven, variërend van een gevoel van morele verontwaardiging als direct gevolg van vermeende schendingen, tot de interpretatie en veralgemening van de gebeurtenissen, tot het uiteindelijk weerklinken van deze perceptie van discriminatie in hun dagelijks leven. PAUWELS et al. (2014) definiëren het begin van hun geïntegreerde model als slechte sociale integratie en ervaren discriminatie, wat leidt tot subjectieve vervreemding. Andere wetenschappers definiëren bepaalde ervaringen en grieven eerder als een pushfactor, pullfactor, katalysator of trigger, in plaats van als een werkelijke fase (GILL, 2007; PAJUNEN, 2015; DEAN, 2016). LAKHANI (2013), die radicalisering als een morele carrière ziet, heeft gebeurtenissen en relaties uit het verleden (op persoonlijk, lokaal of mondiaal niveau) in verband gebracht met het contact met *recruiters* (weliswaar in een later stadium). Pas dan krijgen deze grieven een nieuwe betekenis. VAN DER VALK en WAGENAAR (2010) richten zich in hun eerste fase ook op de kennismaking met andere gelijkgestemden en zelfs op het aansluiten bij een groep. SINAI (2014) beschrijft de aanwezigheid van extremistische netwerken, charismatische leiders en bijbehorende ideologieën als faciliterend in een vroeg stadium van het radicaliseringsproces. Aangezien bijna alle andere modellen in een later stadium naar sociale elementen verwijzen, zijn deze laatste drie voorbeelden eerder uitzonderlijk.

Het gevolg van deze grieven is vaak een diepgaande invraagstelling van de bestaande orde en de legitimiteit van het systeem (PAUWELS et al., 2014; NEO, 2016; MUHANNA-MATAR, 2017). NEO (2016) noemt dit de ‘reflectiefase’ waarin geaccepteerde normen en overtuigingen in twijfel worden getrokken.

Het gevoel van ontgoocheling en onrechtvaardigheid, zoals hierboven beschreven, gaat vaak hand in hand met een zeker gevoel van ‘bewustwording’ (HELFFSTEIN, 2012: ‘*awareness*’), waarbij individuen voor het eerst worden blootgesteld aan alternatieve ideeën. GRIFFIN (2012) beschrijft het ook als een ‘*nomadic crisis*’, waarbij individuen op zoek gaan naar zingeving in hun ‘*insignificant lives*’. Deze evolutie kan het best gesymboliseerd worden door de term ‘*cognitive opening*’, die centraal staat in het werk van WIKTOROWICZ (2004; *a priori* kader).<sup>10</sup> Deze eerste verkenning kan geleidelijk aan leiden tot meer interesse in de nieuwe radicale doctrine (CHERIF et al., 2009), wat overeenkomt met CHUANG’S et al. (2018) progressie van niet-radicalen naar activisten. Deze progressie leidt naadloos tot de volgende thema’s van deze analyse, en meer in het bijzonder het vierde thema ‘interesse’.

### 3.1.3. Zoektocht naar oplossingen

Een fase die in de meeste modellen minder vaak voorkomt is die waarin individuen zoeken naar een mogelijke oplossing die aan hun behoeften voldoet. Ondanks de lagere aanwezigheid van dit thema in de bestudeerde modellen, is het niet zonder belang. In dit stadium wordt het radicaliseringsproces namelijk vaak stopgezet, omdat de meerderheid van de mensen – die nochtans dezelfde grieven delen – wel op legitieme wijze een uitkomst vinden, bijvoorbeeld in de vorm van een rechtszaak of deelname aan het democratische proces.

<sup>10</sup> INGRAM (2013) hanteert eenzelfde terminologie in zijn eerste (i.e. ‘*cognitive awareness: awakening*’) en tweede fase (i.e. ‘*cognitive opening*’).

Het is slechts wanneer individuen de legitieme middelen niet langer als toereikend ervaren, dat zij verder zullen radicaliseren.

In de modellen van JUERGENSMEYER (2000) en MOGHADDAM (2005; *a priori* kader) is een aparte fase gewijd aan respectievelijk ‘foreclosure of ordinary options’ en ‘perceived options to fight unfair treatment’. PAJUNEN (2015) en TOROK (2015) hebben ook soortgelijke concepten in hun modellen opgenomen. Zij doen dit echter op een meer impliciete wijze als onderdeel van andere fasen. Volgens TOROK (2015) zal “an individual [...] only accept the type of action that falls within their realm of moral authority” en is het dus inherent verbonden aan de aanvaarding van een radicaal discours. PAJUNEN (2015) heeft het ontbreken van een legitieme juridische uitkomst als een belangrijke factor opgenomen in zijn laatste fase van ‘externalization’.

### 3.1.4. Interesse

Dit thema verwijst naar de transformatie van een loutere bewustwording naar een meer gedegen interesse in de recentelijk ontdekte doctrine. In dit stadium spelen voornamelijk cognitieve factoren een rol. Veel modellen focussen op ideologie als zodanig, hoewel de rol van ideologie in het radicaliseringsproces steeds meer bekritiseerd wordt<sup>11</sup>. Ondanks deze interessante discussie zal dit onderdeel zich enkel richten op de elementen die in de 28 bestudeerde modellen zijn opgenomen.

In het *a priori* kader zijn het vooral WICKTOROWICZ (2004) en SILBER en BHATT (2007) die zich richten op doctrine en, meer specifiek, op de zoektocht naar religie. Wat dat laatste betreft, vertrekken ook JUERGENSMEYER (2000), PRECHT (2007), DYER et al. (2007), GRIFFIN (2012), TOROK (2015), SCHUURMAN en EIJKMAN (2015) en MUHANNA-MATAR (2017) vanuit een religieuze visie. De belangstelling voor een bepaalde doctrine kan leiden tot een proces van zingeving en uiteindelijk tot de bereidheid om bepaalde overtuigingen te veranderen (zie HELFSTEIN, 2012; SINAI, 2014; NEO, 2016; DEAN, 2016; CHUANG et al., 2018). Om het veranderende geloofssysteem te valideren wordt affiniteit gezocht met andere gelijkgestemden online en/of in het echte leven (DYER et al., 2007; VAN DER VALK & WAGENAAR, 2010; LAKHANI, 2013; SINAI, 2014; HAMM & SPAAIJ, 2015; KLAUSEN et al., 2016; NEO, 2016). Als gevolg van deze verandering worstelen individuen met hun vorige levensstijl en zoeken ze naar een nieuwe identiteit (SILBER & BHATT, 2007; PRECHT, 2007; DYER et al., 2007; LAKHANI, 2013; INGRAM, 2013; SINAI, 2014; NEO, 2016; KLAUSEN et al., 2016; DEAN, 2016; MUHANNA-MATAR, 2017). De combinatie van het smeden van nieuwe sociale banden en het loslaten van een eerdere levensstijl zorgt voor een sociale breuk ten opzichte van de vertrouwde omgeving van het individu. Met andere woorden, de banden met familie of voormalige vrienden worden verbroken (DYER et al., 2007; VAN DER VALK & WAGENAAR, 2010; LAKHANI, 2013; PAUWELS et al., 2014; PAJUNEN, 2015; KLAUSEN et al., 2016; NEO, 2016). KLAUSEN et al. (2016) en CHUANG et al. (2018) constateren dat dit de fase is waarin individuen anderen proberen te overtuigen om zich te ‘bekeren’ tot hun nieuw gevonden ideologie. DYER et al. (2007) vat deze stappen samen in een ‘identificatie’-kader waarin het individu uiteindelijk het doel accepteert. Bij EASTON et al. (2013) worden deze stappen aangeduid als ‘radicalisme’, terwijl CHUANG et al. (2018) eerder verwijzen naar ‘activisme’. Opgemerkt moet worden dat EASTON et

11 Hoewel ideologie een dominant paradigma is geworden in de strijd tegen terrorisme, heeft onderzoek duidelijk gemaakt dat de rol van ideologie overschat wordt. Zo is gebleken dat bepaalde radicaliseringsprocessen niet eens een zekere mate van ideologie inhouden of dat ideologie vaak wordt getransformeerd tot een instrumentele *cut and paste* interpretatie die pas in een later stadium van radicalisering verschijnt. Als zodanig dient de ideologie slechts als rechtvaardiging of legitimatie van geweld, bijvoorbeeld na toetreding tot een terroristische groepering.

al. (2013) in deze fase een verzwakking van de veerkracht tegen geweld opmerken; geweld dat pas in latere fasen van het radicaliseringsproces daadwerkelijk toeneemt.

### 3.1.5. Creatie van een doelwit

Ongeveer een derde van de bestudeerde modellen heeft het proces van *targeting* in hun kader ingebed. *Targeting* houdt in dat een bepaald doelwit de schuld wordt gegeven en dat deze zogenaamde vijand wordt ontmenselijkt. Hierbij worden remmende mechanismen uitgeschakeld, waardoor het gemakkelijker wordt (in latere stadia van het radicaliseringsproces) om geweld tegen hen te gebruiken. Een ander doel van de 'Us versus Them' tweedeling (LAKHANI, 2013) en het creëren van een gemeenschappelijke vijand is het versterken van de samenhang binnen de radicale groep (EASTON et al., 2013). JUERGENSMEYER (2000) noemt deze fase 'satanization', terwijl MOGHADDAM (2005) spreekt van 'displacing aggression onto out-groups' en TOROK (2015) van 'ascribing causes' en 'judgment'. In BORUM's vierstappenplan (2003) zijn de twee laatste stappen gewijd aan respectievelijk toewijzing ("It's your fault") en afstand nemen of devalueren ("You're evil").

SINAI (2014) situeert dit *targeting* proces in zijn eerste fase van 'pre-radicalisering'. Dit in tegenstelling tot andere modellen die het een heel eind verder in hun model plaatsen. PAJUNEN (2015), bijvoorbeeld, ziet 'vilifying of the antagonist' als onderdeel van zijn laatste 'externalization' fase. DEAN (2016) plaatst het demoniseren als onderdeel van een 'rigidification' proces, en INGRAM (2013) beschrijft 'an increasing essentialisation and demonisation of the perceived antagonistic Other' wanneer individuen zich in de richting van de 'violence threshold' bewegen. GRIFFIN (2012) definieert op zijn beurt het proces als een proces van 'splitting' dat uitmondt in een 'theatre of cosmic war'.

### 3.1.6. Indoctrinatie

Met uitzondering van JUERGENSMEYER (2000), verwijzen alle andere modellen naar een zekere mate van intensivering van de concepten die reeds in eerdere fasen van het radicaliseringsproces zijn uitgewerkt. Het belangrijkste element in deze context is de indoctrinatie van de levensvisie en de overtuiging dat deze de enige juiste is (WIKTOROWICZ, 2004; SILBER & BHATT, 2007; PRECHT, 2007; CHERIF et al., 2009; VAN DER VALK & WAGENAAR, 2010; HELFSTEIN, 2012; EASTON et al., 2013; LAKHANI, 2013; INGRAM, 2013; PAUWELS et al., 2014; SINAI, 2014; PAJUNEN, 2015; DEAN, 2016; CHUANG et al., 2018). Dit resulteert in de constructie van een nieuwe identiteit (GRIFFIN, 2012; LAKHANI, 2013; INGRAM, 2013; PAJUNEN, 2015; MUHANNA-MATAR, 2017). Het thema 'interesse' haalde reeds de zoektocht naar een nieuwe identiteit aan; een zoektocht die nu culmineert in het proces van indoctrinatie. Evenzo werd de zoektocht naar gelijkgestemden gesitueerd in de fase van 'interesse', terwijl er in dit stadium een toenemende groepsbinding plaatsvindt (SILBER & BHATT, 2007; PRECHT, 2007; DYER et al., 2007; GILL, 2007; EASTON et al., 2013; INGRAM, 2013; SCHUURMAN & EIJKMAN, 2015; KLAUSEN et al., 2016; NEO, 2016). Ook de attitudes ten opzichte van geweld zijn in toenemende mate aanwezig, zij het in verschillende en soms overlappende vormen. Het aanvaarden van geweld als een legitiem politiek middel en de overtuiging dat actie nodig is om de zaak te ondersteunen wordt het meest geciteerd in de bestaande modellen (MOGHADDAM, 2005; SILBER & BHATT, 2007; PRECHT, 2007; DYER et al., 2007; HELFSTEIN, 2012; INGRAM, 2013; PAUWELS et al., 2014; SINAI, 2014; TOROK, 2015; DEAN, 2016; CHUANG et al., 2018). Andere aan geweld gerelateerde houdingen zijn het prijzen en eren van terroristische acties (TOROK, 2015), het actief ondersteunen van andere mensen (KLAUSEN et al., 2016), het 'broadcasten' van eigen intenties (HAMM & SPAANJ, 2015), de bereidheid om geweld te gebruiken (MOGHADDAM, 2005; GRIFFIN, 2012; EASTON et al., 2013; TOROK, 2015; SCHUURMAN & EIJKMAN, 2015;

NEO, 2016), de aanvaarding van de persoonlijke plicht tot het plegen van geweld (CHERIF et al., 2009; SINAI, 2014; TOROK, 2015; NEO, 2016), en gedrag dat indicatief is voor de voorbereiding op actie (bijvoorbeeld naar het buitenland gaan, deelnemen aan trainingskampen (religieuze, taalkundige of militaire activiteiten)) (SILBER & BHATT, 2007; DYER et al., 2007; LAKHANI, 2013; SCHUURMAN & EIJKMAN, 2015; KLAUSEN et al., 2016). TOROK (2015) maakt in zijn as van *'transformation of moral discourse'* een onderscheid tussen de algemene verplichting, de persoonlijke verplichting en het persoonlijk doel van het martelaarschap. Het laatste concept dat vaak in deze fase van het proces wordt opgeworpen, is de formele toetreding tot een terroristische organisatie (WIKTOROWICZ, 2004; MOGHADDAM, 2005; DYER et al., 2007; GILL, 2007; CHERIF et al., 2009; HORGAN & TAYLOR, 2011; LAKHANI, 2013; SINAI, 2014; SCHUURMAN & EIJKMAN, 2015; KLAUSEN et al., 2016). EASTON et al. (2013) bestempelen deze fase als 'extremisme'.

### 3.1.7. Implementatie

De implementatiefase is het uiteindelijke culminatiepunt van het radicaliseringsproces. Het moet echter worden opgemerkt dat slechts een kleine minderheid van mensen die bepaalde fasen van het radicaliseringsproces doorloopt, uiteindelijk een terroristische daad pleegt (d.w.z. niet-lineariteit, *supra*). Niet alle modellen in deze studie eindigen hun kader met een implementatiefase. WIKTOROWICZ (2004), bijvoorbeeld, stopt zijn analyse op het moment dat een individu formeel toetreedt tot een terroristische organisatie. Ook TOROK (2015) spreekt van martelaarschap als een persoonlijk doel in de eindtoestand van zijn as, maar neemt het werkelijk plegen van geweld niet mee in zijn analyse. DEAN (2016), die de uitdagingen van online gewelddadig extremisme beschrijft, verwijst niet expliciet naar het gebruik van geweld in zijn neurocognitieve model. In plaats daarvan wordt de *'radicalized mind'* gezien als de uitkomst van het radicaliseringsproces. Anderen, waaronder JUERGENSMEYER (2000), voorzien wel in een implementatiefase waarin *'symbolic acts of power'* worden gesitueerd, maar tegelijkertijd wordt duidelijk gesteld dat terrorisme slechts één van de vele manieren is om macht uit te drukken. GRIFFIN (2012) definieert het als de *'bliss of completion'*. SAGEMAN (2011) betitelt deze eindfase als *'network mobilization'*. Andere labels voor de implementatiefase zijn minder uniek, in die zin dat ze verwijzen naar *'terrorism'* (EASTON et al., 2013; SINAI, 2014; HAMM & SPAAIJ, 2015; MOGHADDAM, 2005; PRECHT, 2007), *'implementation'* (HELFEIN, 2012), *'operational'* (NEO, 2016), *'action'* (DYER et al., 2007; KLAUSEN et al., 2016), *'engagement'* (HORGAN & TAYLOR, 2011; INGRAM, 2013), *'externalization'* (PAJUNEN, 2015), *'violence'* (VAN DER VALK & WAGENAAR, 2010; PAUWELS et al., 2014), *'attack'* (SCHUURMAN & EIJKMAN, 2015), of, voor die kaders die gericht zijn op het Salafi-geïnspireerde terrorisme, *'jihadization'* (SILBER & BHATT, 2007). CHERIF et al. (2009) zijn een van de weinigen die in de implementatiefase een verder onderscheid maken tussen *'foot-soldiers'* en *'leaders and operatives'*. GILL (2007) heeft zijn raamwerk louter afgebakend tot *'suicide bombers'*.

### 3.1.8. Post-implementatie

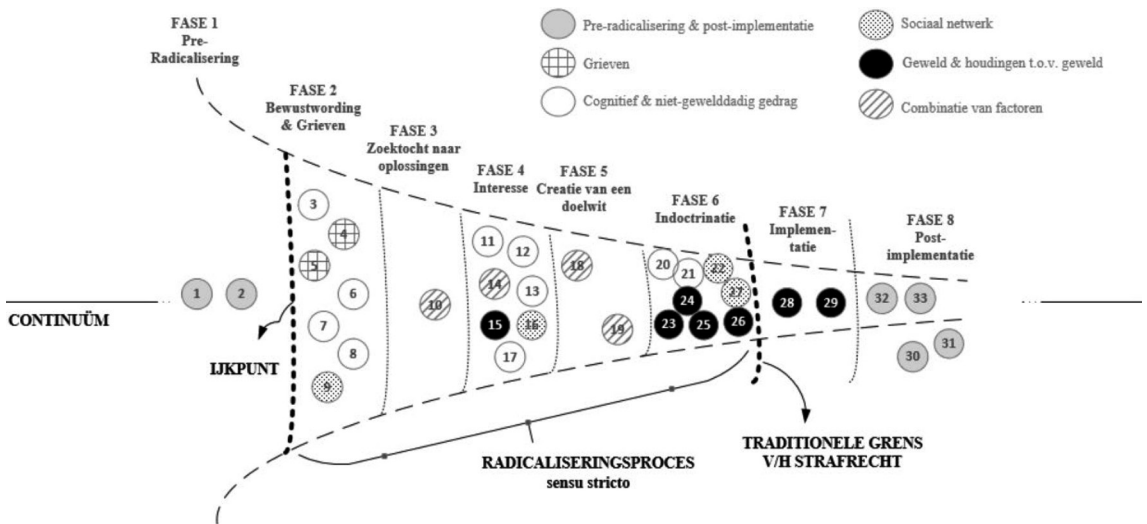
Dit thema maakte geen deel uit van het *a priori* kader, maar werd toegevoegd tijdens de analyse van de 23 aanvullende studies. Hoewel slechts een kleine minderheid van de modellen (vier van de 23) zich richt op stadia die plaatsvinden na de uitvoering van een terroristische daad, is het van grote waarde in deze bijdrage.

De *'arc of involvement, engagement and disengagement'* (IED) van HORGAN en TAYLOR (2011) is een van de weinige modellen die de aandacht richt op de fase van post-implementatie door drie scenario's te includeren: *'disengagement'*, *'deradicalization'* en *'re-engagement'*. Het onderscheid tussen *'disengagement'* en deradicalisering moet nader worden toegelicht.

'Disengagement' heeft betrekking op de gedragsverandering en dus het afwenden van het gebruik van geweld, terwijl deradicalisering een werkelijke mentaliteitsverandering met zich meebrengt. MUHANNA-MATAR (2017) neemt ook deradicalisering op in haar onderzoek, maar doelt hierbij enkel op 'self-deradicalization' en de 'limit-experience'<sup>12</sup> die sommige individuen doormaken. DEAN (2016) definieert zijn post-implementatiefase als een fase van 'cognitive loosening', wat een 'disillusionment process' met zich meebrengt. Volgens hem zorgt de ontgoocheling van alles wat eerder zo aantrekkelijk was voor een afnemende intensiteit van houdingen en gedrag. In het 'prison radicalization' scenario van SINAI (2014) wordt geen melding gemaakt van een afname in intensiteit. In plaats daarvan wordt in het model een andere optie van 'post-attack re-incarceration' opgenomen, die het radicaliseringsproces opnieuw op gang brengt (d.w.z. een cirkelvormig model).

### 3.2. Creatie van het metakader

Bovenstaande thematische synthese van 28 bestaande procesmatige modellen van radicalisering laat toe een metakader te construeren aan de hand van de 33 concepten binnen de acht thema's (figuur 4). Deze acht thema's vertegenwoordigen de verschillende stadia die individuen doorgaans doorlopen. Bovendien is ervoor gekozen om alle concepten te integreren om te waarborgen dat het metakader zo rijk mogelijk is. Het includeren van zowel micro- als macromechanismen is noodzakelijk om bij te dragen aan het nut van een metakader (BORUM, 2011a).



FIGUUR 4. HET META-KADER: EEN ACHTDELIJG TRECHTERMODEL

12 MUHANNA-MATAR (2017) gebruikt dit concept van FOUCAULT en beschrijft het op de volgende manier: "Within this understanding, self-deradicalisation happens with different accelerations and contingent outcomes due to the particularity, as well as the intensity, of experience of each person. This experience may jeopardise a person's life, social and political continuity, or/and faith in meeting the desired change. This is what Foucault calls a 'limit-experience'. Limit-experience occurs when a person, through discursive practice of a particular identity, reaches "a certain point in life that is as close as possible to the 'inlivable', which can't be lived through". Het bevragen of problematiseren van een radicale identiteit gebeurt dus niet zonder dat een persoon "the maximum of experience intensity and the maximum of impossibility to go on with the identity it establishes" genereert (FOUCAULT, 2000: 241-242).

Het metakader wordt visueel weergegeven door een horizontale achtdelige trechter die op een continuüm wordt geplaatst. De trechtersvorm maakt duidelijk dat het radicaliseringsproces geen lineair, deterministisch verloop kent. Met andere woorden, niet alle individuen die bepaalde fasen doorlopen, bereiken de eindfase van implementatie. Omgekeerd suggereert dit ook dat voor het bereiken van een bepaalde fase, de voorgaande fasen geen noodzakelijke voorwaarden zijn. Naast de trechtersvorm versterkt de stippellijn ook de hele notie van 'stappen overslaan, stappen terugzetten of er volledig uit stappen'. Als gevolg daarvan moet worden erkend dat het metakader inherent en noodzakelijkerwijs een simplificatie van een complexe werkelijkheid is en dat push/pull factoren of andere triggers het proces vertragen of, omgekeerd, versnellen.

Het metakader voegt drie belangrijke gradaties toe aan het trechtermodel. Ten eerste wordt een ijkpunt gepositioneerd na de fase van pre-radicalisering. Dit ijkpunt weerspiegelt de standaard waarmee de mate van radicalisering kan worden vergeleken en weerspiegelt bijgevolg de afwijking van de mainstream. Anders beslissen, en daarmee het ijkpunt op een eerder punt van het continuüm plaatsen, zou betekenen dat meer – zo niet alle – mensen als een risico zouden worden beschouwd, dat meer maatregelen in een te vroege fase gerechtvaardigd zouden zijn en dat het hele proces over-inclusief is. Ten tweede begint na het ijkpunt het eigenlijke radicaliseringsproces *sensu stricto* en eindigt deze vóór de fase van implementatie. Ten derde wordt in de uitvoeringsfase (inclusief voorbereidende handelingen) de traditionele grens van het strafrecht getrokken. Zoals uit de inleiding en de bespreking van deze bijdrage blijkt, is deze grens in de loop der tijd aan veranderingen onderhevig.

Bij vergelijking van het metakader met het *a priori* kader, is het opmerkelijk dat alle concepten werden bevestigd door de 23 aanvullende modellen. Bovendien is er slechts één extra thema gecreëerd dat niet paste binnen de zeven thema's van het *a priori* kader. Dit toont aan dat de vijf *a priori* modellen tot de meest vertrouwde behoren op het gebied van radicaliseringsonderzoek en dat andere modellen vaak geïnspireerd zijn door deze modellen. De 23 aanvullende modellen brachten weliswaar nieuwe concepten aan het licht, maar konden – met uitzondering van de concepten die betrekking hebben op de post-implementatie – allemaal binnen de zeven *a priori* thema's worden gecategoriseerd. Er werden wel enkele inconsistenties geconstateerd met betrekking tot de volgorde van bepaalde concepten. Vooral met betrekking tot het proces van het creëren van een doelwit (C18 en C19) en de formele aansluiting van een terroristische organisatie (C27) konden bepaalde verschillen worden vastgesteld (zoals besproken in de thematische synthese). Dit bevestigt opnieuw de non-lineariteit van het proces. Dit heeft echter niet noodzakelijkerwijs invloed op de inhoud van het metakader.

De 33 concepten zijn gecodeerd in vijf verschillende categorieën (zie figuur 4): (1) elementen die voorafgaan aan het eigenlijke radicaliseringsproces of gesitueerd worden na de implementatie van een terroristische daad (grijs); (2) elementen die verband houden met grieven (gerasterd); (3) elementen die verband houden met cognitieve factoren, zoals ideologie en geloofssystemen, identiteitskwesities en niet-gewelddadige gedragsveranderingen (wit); (4) groeps- en sociale netwerkgerelateerde elementen (gestipt) en (5) elementen die verband houden met geweld en de houding tegenover geweld (zwart). Sommige elementen zijn een combinatie van bovenstaande elementen (gestreept). Alle bestaande modellen zijn het resultaat van een combinatie van deze verschillende categorieën. Wanneer we de concepten samen in het metakader bekijken, is het duidelijk dat grieven zich over het algemeen in het begin van het radicaliseringsproces situeren en dat de factoren die verband houden met geweld meestal aan het eind van het proces worden geplaatst. Cognitieve en groepsgerela-

teerde factoren zijn in de hele trechter terug te vinden, van fase twee tot zes. De cognitieve factoren zullen in de eerste helft van de trechter echter meer doorwegen, terwijl dat bij de groepsgerelateerde factoren eerder het geval zal zijn in de tweede helft.

#### 4. DISCUSSIE EN CONCLUSIE

Deze bijdrage heeft een metakader gepresenteerd dat de bestaande kennis op het gebied van procesmatige modellen van radicalisering integreert. Meer in het bijzonder zijn 28 bestaande modellen geïdentificeerd, geanalyseerd en vergeleken in functie van hun overeenkomsten en verschillen volgens de *'Best Fit Framework'* methode. Het resulterende metakader geeft een bepaalde opeenvolging weer van een 'typisch' radicaliseringsproces van pre-radicalisering tot post-implementatie, rekening houdend met de inherente complexiteit en het zeer individuele karakter ervan.

Toch moeten enkele kritische kanttekeningen bij dit onderzoek worden geplaatst. Ten eerste, zoals BORUM (2011a) stelt, is radicalisering in de zin van "het ontwikkelen of overnemen van extremistische overtuigingen die geweld rechtvaardigen" slechts één van de vele wegen naar terrorisme<sup>13</sup>. De reikwijdte van deze bijdrage is dan ook beperkt en geeft geen alomvattend overzicht van mogelijke trajecten naar terrorisme. Ten tweede mogen de kritieken op gefaseerde modellen die de methodologische valkuilen blootleggen niet uit het oog verloren worden. Deze valkuilen variëren van het gebrek aan empirische kennis tot achterwaartse redeneringen, het onvermogen om conclusies te veralgemenen vanwege het casusspecifieke karakter van de afhankelijke variabele, het risico van de selectie van de afhankelijke variabele, het risico van het toepassen van 'statistische discriminatie' tot het risico van het werkelijke gebruik ervan (bijvoorbeeld als sluitend bewijs in de rechtszaal of als basis voor deradicaliseringsprogramma's) (VELDHUIS & STAUN, 2009). Deze modellen kunnen ons inzicht vergroten in de vraag op welke manier sommige individuen radicaliseren naar gewelddadig extremisme of terrorisme, maar gaan niet in op de vraag waarom anderen dat niet doen. Ten derde zijn er niet alleen inherente nadelen verbonden aan gefaseerde modellen, maar moeten ook de beperkingen van deze synthese worden onderkend. De synthese is uitgevoerd door slechts één beoordelaar, in plaats van een team van meerdere onderzoekers. Dit leidt onvermijdelijk tot een meer subjectieve benadering van (1) de zoeken studiekeuze; (2) de dataextractie; (3) het coderingsproces; en (4) het creëren en testen van het metakader. Subjectiviteit is echter een inherent onderdeel van veel onderzoeken. Bovendien is de auteur zich bewust van het feit dat meerdere modellen van verschillende aard in het metakader zijn geïntegreerd. Er is geen onderscheid gemaakt tussen modellen die specifiek gericht zijn op bijvoorbeeld online radicalisering (versus *real life* radicalisering), *lone wolves* (versus leden van een terroristische organisatie), extreem-rechts (versus religieus geïnspireerd), enzovoort. Verder onderzoek wordt aanbevolen om vast te stellen in hoeverre het metakader consistent is met empirische gegevens (inclusief het hanteren van geldige referentiegroepen) en in hoeverre het metakader een onderscheid moet maken in termen van het type radicalisering.

13 BORUM (2011a) benadrukt dat een dergelijke interpretatie van radicalisering impliceert dat radicale overtuigingen een noodzakelijke voorloper vormen van terrorisme. Nochtans zijn er veel mensen met radicale ideeën die nooit overgaan tot daden, alsook terroristen die er geen diepgaande ideologie op nahouden. Er zijn steeds verschillende wegen en mechanismen die een impact hebben op verschillende personen, op verschillende tijdstippen en in verschillende contexten. In het geval van *thrill-seekers*, bijvoorbeeld, komt er geen typisch radicaliseringsproces aan te pas.

Naast de wetenschappelijke waarde, kan het metakader ook zijn nut bewijzen in de beleidscontext. De inleiding maakte reeds duidelijk dat er een evolutie waarneembaar is dat het strafrecht steeds vroeger in de *iter criminis* ingrijpt. Het metakader ondersteunt deze bevinding. Traditioneel werd het strafrecht slechts ingezet bij het daadwerkelijk plegen van een terroristische aanslag en de poging daartoe. Alzo ligt fase zeven van het trechtermodel steeds binnen het vizier van het strafrechtssysteem. Door een uitbreiding van de strafrechtelijke aansprakelijkheid, in combinatie met het verlagen van de procedureelrechtelijke drempel, wordt er steeds vroeger opgetreden in de *iter criminis*, en bijgevolg ook in het trechtermodel. Voornamelijk de handelingen die zich situeren in de fasen vier tot zes worden steeds vaker gecriminaliseerd. Meerdere voorbeelden staven deze stelling. Zo is aanzetten tot terrorisme een misdrijf, waarbij ook het indirect aanzetten en zelfs het verheerlijken van terrorisme onder bepaalde voorwaarden inbegrepen zijn. Meerdere elementen binnen fasen vier tot zes zouden aan deze misdrijfsomschrijving kunnen beantwoorden, waaronder het verzwakken van de weerstand tegen geweld (C15), het aanvaarden van het doel (C17), het creëren en dehumaniseren van een doelwit (C18 en 19), het accepteren van geweld als een legitiem middel (C23), het prijzen van terroristische acties of het verspreiden van een eigen terroristische intentie (C24). Andere strafbaarstellingen, inclusief deze geïntroduceerd in de ons omringende landen, hebben onder andere betrekking op het bezoeken van bepaalde plaatsen (e.g. C8, C9, C16), het consulteren van bepaalde websites of het verzamelen van specifieke informatie (e.g. C8, C11, C20), en het reizen met een specifieke bedoeling (e.g. C26). Deze voorbeelden tonen aan dat het strafrecht reeds kan ingrijpen in een vroeg stadium. Zoals in deze bijdrage meermaals werd herhaald, is radicalisering nochtans geen lineair proces. Het merendeel van de mensen die de trechter binnenkomen, ondernemen geen gewelddadige actie. Bepaalde strafrechtelijke maatregelen kunnen bijgevolg zelfs tot contraproductieve resultaten leiden. Het pleidooi luidt uiteraard niet dat men moet wachten tot de bom barst. Integendeel, beleidsmatig moet er een antwoord worden geboden op het fenomeen en de evolutie hiervan. Deze bijdrage werpt slechts een vraag op naar de opportuniteit van verregaande strafbaarstellingen in de context van contra-terrorisme, en vormt op die manier een aanzet tot een diepgaande analyse van de legitimiteit van dergelijke strafrechtelijke bepalingen. Toekomstig onderzoek dient hiertoe een weloverwogen beoordeling te maken van alle factoren in het criminaliseringsproces, alsook de inzichten rond het radicaliseringsproces mee te nemen in die evaluatie. Factoren die hierbij een grote rol spelen zijn – onder andere – de theorieën rond criminalisering (bijv. het schadebeginsel), een onderzoek naar minder restrictieve maatregelen, een toetsing van de grondrechten (waarbij een belangrijke rol is weggelegd voor het legaliteitsbeginsel), en een kosten-batenanalyse<sup>14</sup>. Naast het feit dat het metakader vragen doet rijzen omtrent de legitimiteit van verregaande strafbaarstellingen, vormt het in de eerste plaats – en ondanks de beperkingen – een belangrijke stimulans om de versnipperde aanpak op het gebied van radicaliseringsonderzoek te overstijgen.

## REFERENTIES

- BARTLETT, J., BIRDWELL, J., & KING, M. (2010). *The Edge of Violence*. London: Demos.
- BOOTH, A., & CARROLL, C. (2015). How to build up the actionable knowledge base: the role of 'best fit' framework synthesis for studies of improvement in healthcare. *BMJ Quality & Safety*, 24(11).
- BORUM, R. (2003). Understanding the terrorist mind-set. *FBI Law Enforcement Bulletin*, 72(7), 7-10.

14 Zie in deze context bijvoorbeeld: PERSAK (2007; 2014; 2018); SCHONSHECK (1994).



- BORUM, R. (2010). Understanding terrorist psychology. In A. Silke (Ed.). *The psychology of counter-terrorism*. Oxon: Routledge.
- BORUM, R. (2011a). Radicalization into Violent Extremism I: A Review of Social Science Theories. *Perspectives on Radicalization and Involvement in Terrorism*, 4(4), 7-36.
- BORUM, R. (2011b). Radicalization into Violent Extremism II: A Review of Conceptual Models and Empirical Research. *Journal of Strategic Security*, 4(4), 37-62.
- BUIJS, F. J., DEMANT, F., & HAMDY, A. (2006). *Strijders van eigen bodem: Radicale en democratische moslims in Nederland*. Amsterdam: Amsterdam University Press.
- CARROLL, C., BOOTH, A., & COOPER, K. (2011). A worked example of “best fit” framework synthesis: A systematic review of views concerning the taking of some potential chemopreventive agents. *BMC Medical Research Methodology*, 11.
- CARROLL, C., BOOTH, A., LEAVISS, J., & RICK, J. (2013). “Best fit” framework synthesis: refining the method. *BMC Medical Research Methodology*, 13.
- CHERIF, A., YOSHIOKA, H., NI, W., & BOSE, P. (2009). Terrorism: Mechanism of Radicalization Process, Control of Contagion and Counter-Terrorist Measures. *ArXiv*.
- CHRISTMANN, K. (2012). *Preventing Religious Radicalisation and Violent Extremism: A Systematic Review of the Research Evidence*.
- CHUANG, Y.-L., CHOU, T., & D’ORSOGNA, M.R. (2018). Age-structured social interactions enhance radicalization. *The Journal of Mathematical Sociology*, 42(3).
- DAFNOS, A. (2013). Lone Wolf Terrorism as Category: Learning from the Brevik Case. *Journal EXIT-Deutschland*, 3.
- DE BIE, J.L. (2016). Involvement mechanisms of jihadist networks. *Perspectives on Terrorism*, 10(5).
- DE COENSEL, S. (2018). Processual Models of Radicalization into Terrorism: A Best Fit Framework Synthesis. *Journal for Deradicalization*, 17, 89-127.
- DEAN, G. (2016). Framing the Challenges of Online Violent Extremism: “Policing-Public-Policies”. In M. Khader (Ed.). *Combating Violent Extremism and Radicalization in the Digital Era*.
- DYER, C., MCCOY, R.E., RODRIGUEZ, J., & VAN DUYN, D.N. (2007). Countering Violent Islamic Extremism: A Community Responsibility. *FBI L. Enforcement Bull.*, 76, 3-9.
- EASTON, M., SCHILS, N., DE WAELE, M., PAUWELS, L., & VERHAGE, A. (2013). Is er plaats voor ‘radicalisme’ in onze democratische maatschappij? *Orde van de Dag*, 2013/62, 5-16.
- ERICSON, R.V. (2008). The state of preemption: Managing terrorism risk through counter law. In L. Amooore & M.D. Goede (Eds.). *Risk and the war on terror* (pp. 57-76). New York: Routledge.
- FITZGIBBON, D.W. (2007). Institutional Racism, Pre-Emptive Criminalisation and Risk Analysis. *The Howard Journal*, 46(2), 128-144.
- FRANTZEN, K.K., & FETTERS, M.D. (2015). Meta-integration for synthesizing data in a systematic mixed studies review: insights from research on autism spectrum disorder. *Springer Science+Business Media*, 50, 2251–2277.
- GILL, P. (2007). A Multi-Dimensional Approach to Suicide Bombing. *International Journal of Conflict and Violence*, 1(2), 142-159.
- GRIFFIN, R. (2012). The Metapolitics of Terrorist Radicalization. In R. GRIFFIN (Ed.). *Terrorist’s Creed* (pp. 88-110). London: Palgrave Macmillan.
- HAFEZ, M., & MULLINS, C. (2015). The Radicalization Puzzle: A Theoretical Synthesis of Empirical Approaches to Homegrown Extremism. *Studies in Conflict & Terrorism*, 38(11), 958-975.
- HAMM, M., & SPAAIJ, R. (2015). *Lone Wolf Terrorism in America: Using Knowledge of Radicalization Pathways to Forge Prevention Strategies*.
- HANNES, K. (2016). *Introducing framework synthesis and thematic synthesis*. Paper presented at the Systematic Reviews in social sciences: Mixed methods and qualitative research reviewed, Ghent University.

- HELFESTEIN, S. (2012). *Edges of Radicalization: Ideas, Individuals and Networks in Violent Extremism*.
- HORGAN, J., & TAYLOR, D.M. (2011). Disengagement, de-radicalization, and the arc of terrorism: Future directions for research. In R. COOLSÆT (Ed.). *Jihadi terrorism and the radicalisation challenge*.
- INGRAM, H.J. (2013). *The charismatic leadership phenomenon in radical and militant islamism*. Farnham: Ashgate.
- JENSEN, M.A., SEATEN, A.A., & JAMES, P.A. (2018). Radicalization to Violence: A Pathway Approach to Studying Extremism. *Terrorism and Political Violence*.
- JUERGENSMEYER, M. (2000). *Terror in the Mind of God. The Global Rise of Religious Violence*. Berkeley: University of California Press.
- KING, M., & TAYLOR, D.M. (2011). The Radicalization of Homegrown Jihadists: A Review of Theoretical Models and Social Psychological Evidence. *Terrorism and Political Violence*, 23(4), 602-622.
- KLAUSEN, J., CAMPION, S., NEEDLE, N., NGUYEN, G., & LIBRETTI, R. (2016). Toward a Behavioral Model of "Homegrown" Radicalization Trajectories. *Studies in Conflict & Terrorism*, 39(1).
- LAKHANI, S. (2013). *Radicalisation as a moral career: A qualitative study of how people become terrorists in the United Kingdom*. Cardiff University. [PhD thesis].
- LOMELL, H.M. (2012). Punishing the uncommitted crime: Prevention, pre-emption, precaution and the transformation of criminal law. In S. UGELVIK & B. HUDSON (Eds.). *Justice and Security in the 21st Century: Risks, rights and the rule of law* (pp. 83-100). Oxon: Routledge.
- MCCULLOCH, J., & CARLTON, B. (2006). Preempting Justice: Suppression of Financing of Terrorism and the 'War on Terror'. *Current Issues in Criminal Justice*, 17(3), 397-412.
- MCCULLOCH, J., & PICKERING, S. (2009). Pre-crime and counter-terrorism. *British Journal of Criminology*, 49, 628-645.
- MCCULLOCH, J., & WILSON, D. (2015). *Pre-Crime: Preemption, Precaution and the Future*. London/ New York: Routledge.
- McSHERRY, B. (2004). Terrorism Offences in the Criminal Code: Broadening the Boundaries of Australian Criminal Laws. *U.N.S.W.L.J.*, 27, 354-372.
- MOGHADDAM, F.M. (2005). The Staircase to Terrorism: A Psychological Exploration. *American Psychologist*, 60(2), 161-169.
- MUHANNA-MATAR, A. (2017). The limit-experience and self-deradicalisation: the example of radical Salafi youth in Tunisia. *Critical Studies on Terrorism*, 10(3), 435-475.
- MURPHY, C. (2012). *EU counter-terrorism law: pre-emption and the rule of law*. Oxford: Hart.
- NEO, L.S. (2016). An Internet-Mediated Pathway for Online Radicalisation: RECRO. In M. KHADER, L.S. NEO, G. ONG, E.T. MINGYI, & J. CHIN (Eds.). *Combating Violent Extremism and Radicalization in the Digital Era* (pp. 197-224).
- PAJUNEN, C. (2015). The Lone Wolf Terrorist: Mechanisms and Triggers of a Process-Driven Radicalization. *Paideia*, 101-113.
- PAUWELS, L., BRION, F., SCHILS, N., LAFFINEUR, J., VERHAGE, A., DE RUYVER, B., & EASTON, M. (2014). *Explaining and understanding the role of exposure to new social media on violent extremism: an integrative quantitative and qualitative approach*. Ghent: Academia Press.
- PERSAK, N. (2014). *Legitimacy and Trust in Criminal Law, Policy and Justice*. Farnham: Ashgate.
- PERŠAK, N. (2007). *Criminalising harmful conduct: the harm principle, its limits and continental counterparts*. New York: Springer.
- PERŠAK, N. (2018). EU Criminal Law and Its Legitimation: In Search for a Substantive Principle of Criminalisation. *European Journal of Crime, Criminal Law and Criminal Justice*, 26, 20-39.
- PRECHT, T. (2007). *Home grown terrorism and Islamist radicalisation in Europe: From conversion to terrorism*.

- RAHIMULLAH, R.H., LARMAR, S., & ABDALLA, M. (2013). Understanding Violent Radicalization amongst Muslims: A Review of the Literature. *Journal of Psychology and Behavioral Science*, 1(1), 19-35.
- SAGEMAN, M. (2008). A Strategy for Fighting International Islamist Terrorists. *The Annals of the American Academy of Political and Social Science*, 618, 223-231.
- SCHONSHECK, J. (1994). *On Criminalization*. Dordrecht: Kluwer Academic Publishers.
- SCHUURMAN, B., & EIJKMAN, Q. (2015). Indicators of terrorist intent and capability: Tools for threat assessment. *Dynamics of Asymmetric Conflict*, 8(3).
- SILBER, M.D., & BHATT, A. (2007). *Radicalization in the West: The Homegrown Threat*.
- SINAI, J. (2014). Developing a model of prison radicalisation. In A. SILKE (Ed.), *Prisons, Terrorism and Extremism: Critical issues in management, radicalisation and reform* (pp. 35-46). Oxon: Routledge.
- SLOOTMAN, M., & TILLIE, J. (2006). *Processes of Radicalisation: Why some Amsterdam Muslims become radicals*. Geraadpleegd via <http://dare.uva.nl>
- SPRINZAK, E. (1991). The process of delegitimation: Towards a linkage theory of political terrorism. *Terrorism and Political Violence*, 3(1), 50-68.
- STUBBS, K.S., & GALLI, F. (2012). Inchoate offences: The sanctioning of an act prior to and irrespective of the commission of any harm. In F. GALLI & A. WEYEMBERGH (Eds.), *EU counter-terrorism offences: What impact on national legislation and case-law?* (pp. 291-303). Brussels: Editions de L'Université de Bruxelles.
- TAARNBY, M. (2005). *Recruitment of Islamist Terrorists in Europe. Trends and Perspectives*.
- TAYLOR, M., & HORGAN, J. (2006). A Conceptual Framework for Addressing Psychological Process in the Development of the Terrorist. *Terrorism and Political Violence*, 18(4), 585-601.
- TOROK, R. (2015). *Institutionalised moral reframing: A research based model on Islamic radicalisation on social media*. Paper presented at the 8th Australian Security and Intelligence Conference, Edith Cowan University Joondalup Campus, Perth, Western Australia.
- VAN DER VALK, I., & WAGENAAR, W. (2010). *Monitor Racisme & Extremisme: In en Uit Extreem-rechts*. Amsterdam: Anne Frank Stichting / Amsterdam University Press.
- VAN DER WOUDE, M. (2010a). Voorzorgsstrafrecht: zorgen voor inzichtelijke keuzes. Een eerste aanzet tot een ex post- en ex ante-evaluatiemodel voor de wetgever. In M. HILDEBRANT & R. PIETERMAN (Eds.), *Zorg om voorzorg* (pp. 77-116). Den Haag: Boom Juridische Uitgevers.
- VAN DER WOUDE, M. (2010b). *Wetgeving in een Veiligheidscultuur: totstandkoming van antiterrorismewetgeving in Nederland gezien vanuit maatschappelijke en (rechts)politieke context*. Den Haag: Leiden University. [PhD thesis].
- VELDHUIS, T., & STAUN, J. (2009). *Islamist Radicalisation: A Root Cause Model*.
- WEYEMBERGH, A., & KENNES, L. (2012). Domestic provisions and case law: the Belgian case. In F. GALLI & A. WEYEMBERGH (Eds.), *EU counter-terrorism offences: What impact on national legislation and case-law?* (pp. 149-165). Brussels: Editions de L'Université de Bruxelles.
- WIKTOROWICZ, Q. (2004). *Joining the Cause: Al-Muhajiroun and Radical Islam*. 29.
- YOUNG, H.F., ZWENK, F., & ROOZE, M. (2013). *A review of the literature on radicalisation; and what it means for TERRA*. Geraadpleegd via <http://www.terra-net.eu>.
- ZEDNER, L. (2007). Pre-crime and post-criminology? *Theoretical Criminology*, 11, 261-281.