

ERIC MAES^a
 EMILIE TELLE^b
 ILENA STRZODA^c
 DENIS DELANNOY^d
 THIERRY HOANG PHAM^e
 LUC ROBERT^f
 REMBERT DE BLANDER^g

Twée decennia na Dutroux

Wat weten we in België over de recidive van seksuele delinquenten?



Panopticon, 39 (6), 540-561
 © 2018 Maklu | ISSN 0771-1409 | November 2018

- a Senior onderzoeker, Operationele Directie Criminologie, Nationaal Instituut voor Criminalistiek en Criminologie (NICC) (Corresp.: eric.maes@just.fgov.be)
- b Onderzoeker, Service de Psychologie légale, Faculté de Psychologie et des Sciences de l'Education, Université de Mons en psycholoog-onderzoeker, Centre de Recherche en Défense Sociale (CRDS)
- c Onderzoeksassistent, Service de Psychologie légale, Faculté de Psychologie et des Sciences de l'Education, Université de Mons
- d Doctoraatsonderzoeker, Service de Psychologie légale, Faculté de Psychologie et des Sciences de l'Education, Université de Mons en psycholoog-onderzoeker, Centre de Recherche en Défense Sociale (CRDS)
- e Professor, Service de Psychologie légale, Faculté de Psychologie et des Sciences de l'Education, Université de Mons en Directeur, Centre de Recherche en Défense Sociale (CRDS)
- f Senior onderzoeker, Operationele Directie Criminologie, Nationaal Instituut voor Criminalistiek en Criminologie (NICC)
- g Senior onderzoeker, Operationele Directie Criminologie, Nationaal Instituut voor Criminalistiek en Criminologie (NICC)

ABSTRACT

TWO DECADES AFTER DUTROUX. WHAT DO WE KNOW ABOUT THE RECIDIVISM OF SEX OFFENDERS IN BELGIUM?

In the aftermath of several affairs of sexual abuse, over the last decades in Belgium practical initiatives and policy measures have been developed that target sex offenders. Until recently, little was known in our country about the prevalence and nature of recidivism of sex offenders. In this contribution, statistics about recidivism and risk factors related to sex offenders are reported for entire national offender populations and for a specific group of offenders that received specialized treatment. In correspondence with the international literature, sex offenders do not receive more new convictions than non-sex offenders. In terms of re-incarceration, sex offenders also return to prison less often and after a longer lapse of time. Age and criminal history are important predictors for recidivism for both sex offenders and non-sex offenders. Finally, a range of static factors from Static (99R and 2002R) are found to be predictive for sexual recidivism among sex offenders.

Keywords: Recidivism – sex offenders – Static – risk factors

Kernwoorden: Recidive – seksuele delinquenten – Static – risicofactoren

1. INLEIDING

Ruim twintig jaar geleden werd ons land opgeschrikt door dramatische gebeurtenissen van ontvoering, verkrachting, uithongering en dood van minderjarige meisjes, die ook internationaal grote (media)belangstelling en verontwaardiging opriepen. In de nasleep van deze zogenaamde ‘zaak Dutroux’ werd een parlementaire onderzoekscommissie opgericht en zijn doorheen de jaren tal van praktische initiatieven en beleidsmaatregelen ontwikkeld die zich richten op slachtoffers en daders van seksueel geweld. Meer recent kwamen ook feiten van seksueel misbruik binnen de Kerk aan het licht en werd wederom parlementair onderzoek ingesteld (zie hierover ook het Panopticon-themanummer, jaargang 33(2012), nr. 1). Vastgesteld kan worden dat vele wetswijzigingen van de afgelopen decennia die specifiek daders van seksueel geweld viseren, kennelijk nauwelijks op wetenschappelijk empirisch (evaluatie)onderzoek zijn gesteund, alleszins wordt er in het beste geval slechts met mondjesmaat expliciet naar verwezen. Over de recidive van seksuele delinquenten – toch een belangrijk vraagstuk wanneer het er om gaat een doelgericht en adequaat strafrechtelijk beleid te ontwikkelen – was binnen de Belgische context tot voor kort zo goed als niets gekend. Indien tijdens parlementair debat – vaak dan nog door geïnviteerde experts – al naar wetenschappelijk onderzoek werd verwezen, dan ging het steeds om onderzoek dat in het buitenland was verricht.¹ In welke mate dergelijke internationale onderzoeksbevindingen ook bij Belgische daderpopulaties konden worden teruggevonden, bleef voornamelijk een groot vraagteken.

In de voorliggende bijdrage trachten we af te rekenen met deze kennislacune en presenteren we – voor het eerst – cijfers over de recidive van seksuele delinquenten in België, en dit zowel voor volledige nationale daderpopulaties (veroordeelden en invrijheidgestelde gedetineerden) als voor een specifieke groep van seksuele delinquenten met gespecialiseerde behandeling in het zuiden van het land.² Naast prevalentiecijfers gaan we eveneens op zoek naar (statische) factoren die voorspellend zijn voor recidive (nieuwe veroordeling of wederopsluiting), wat de resultaten niet enkel voor het beleid maar ook voor de strafrechts- en hulpverleningspraktijk bijzonder relevant maakt.

2. BEKNOPT OVERZICHT VAN RELEVANTE INTERNATIONALE LITERATUUR

Tot op heden blijft seksuele delinquentie nog steeds een niet altijd goed begrepen fenomeen dat angst opwekt, ook door de focus van tal van media op de meest extreme en sensationele seksuele misdrijven (MALINEN, WILLIS & JOHNSTON, 2014; PICKETT, MANCINI & MEARS, 2013; QUINN, FORSYTH & MULLEN-QUINN, 2004). Doorgaans worden seksuele delinquenten gepercipieerd als een homogene groep van geweldplegers die in hoge mate recidiveert, niet gevoelig is voor behandeling en bijgevolg maatschappelijk niet re-integreerbaar is (EWING, 2011; HARRIS & SOCIÀ, 2016; MALINEN et al., 2014; SAMPLE & BRAY, 2003). Sommige auteurs stellen vast dat het publiek negatiever staat ten aanzien van deze dadergroep dan tegenover andere types delinquenten (QUINN et al., 2004), wat ook leidt tot een meer punitief beleid tegenover seksuele delinquenten (MEARS, MANCINI, GERTZ & BRATTON, 2008).

Officiële cijfers lijken uit te wijzen dat seksuele delinquentie een relatief geïsoleerd fenomeen blijft binnen de globale criminaliteit. Bij officiële cijfers is het steeds belangrijk om

- 1 Zie in dat verband onder meer de hoorzittingen (o.a. met Christophe Adam, Stefan Bogaerts en Paul Cosyns), Verslag namens de Bijzondere Commissie betreffende de behandeling van seksueel misbruik en feiten van pedofilie binnen een gezagsrelatie, inzonderheid binnen de Kerk (2011).
- 2 De in deze bijdrage gepresenteerde resultaten zijn gebaseerd op het onderzoek ‘Sex Offenders In and Out of Crime’ (SOC) dat werd gefinancierd door het Federaal Wetenschapsbeleid (BELSPO) krachtens het contract nr. [BR/154/A4/SOC].

in het achterhoofd te houden dat het gaat over een selectie van de realiteit. Enerzijds capteren de officiële cijfers per definitie niets over het zogenaamde 'dark number' (de feiten die gepleegd zijn, maar niet bij de officiële instanties terecht komen). Zelfrapportageonderzoek over seksueel delinquent gedrag bij jongeren wijst op 12 keer meer zelfgerapporteerde feiten dan uit de officiële cijfers blijkt (bv. KJELLGREN, PRIEBE, SVEDIN & LÄNGSTRÖM, 2010).³ Ook toont onderzoek bij volwassen plegers van seksuele delicten aan dat bepaalde zeer actieve daders gedurende langere tijd (tot meer dan 16 jaren) uit de handen van de strafrechtsbedeling kunnen blijven (LUSSIER, BOUCHARD & BEAUREGARD, 2011). Daarnaast speelt ook het 'grey number', te weten, niet alle officieel gekende feiten leiden uiteindelijk tot een veroordeling (voor het onderscheid tussen 'dark' en 'grey number', zie ZARA & FARRINGTON, 2016). Uit politiecijfers blijkt dat zedenmisdriven 'slechts' iets meer dan 1% uitmaken van het aantal door de politie opgestelde (aanvankelijke) processen-verbaal (Federale Politie, 2018). Dat percentage zegt niets over recidive, laat staan over het doorsijpelen van plegers van seksuele delicten doorheen de strafrechtsbedeling. Internationaal empirisch onderzoek toont dat een pleger van seksuele feiten ongeveer 5% kans heeft om gearresteerd, vervolgd, schuldig bevonden en veroordeeld te worden tot een gevangenisstraf (BOUCHARD & LUSSIER, 2015). Er zijn geen degelijke empirische studies in België die op die verhouding ingaan.

In België bestaan er vooralsnog zelfs geen officiële en systematische statistieken over recidive, begrepen als een nieuwe veroordeling voor feiten gepleegd na een eerdere veroordeling (zie ROBERT, MAES & MINE, 2017). Die vaststelling gaat ook op voor seksuele delinquenten en hun recidive. Uit de internationale literatuur blijkt alleszins dat seksuele delinquenten een zeer heterogene populatie vormen (slachtoffers, misdrijven, etc.) waarvan de recidive niet zo uitgesproken is als wat er algemeen van verwacht wordt. De literatuur wijst uit dat seksuele delinquenten vaker niet-seksueel dan seksueel recidiveren (BLOKLAND & VAN DER GEEST, 2015) en een lagere graad van algemene recidive laten optekenen dan andere types van delinquenten (BEAUDRY-CYR, JENNINGS, ZGOBA & TEWKSBURY, 2015). Een meta-analyse van HANSON, THORNTON, HELMUS en BABCHISHIN (2016) schat de algemene recidive op bijna 41% binnen een *follow-up* periode van 8,5 jaar (N = 8 805). Slechts een klein aandeel seksuele delinquenten recidiveert in seksuele feiten, nl. 4 tot 15% binnen een opvolgstermijn van 5 tot 8,5 jaar (HANSON & BUSSIÈRE, 1998; HANSON & MORTON-BOURGON, 2005; HANSON et al., 2016; HELMUS, THORNTON, HANSON & BABCHISHIN, 2012; NISBET, WILSON & SMALLBONE 2004; SAMPLE & BRAY, 2003; SIPE, JENSEN & EVERETT, 1998; TEWKSBURY, JENNINGS & ZGOBA, 2012; VANDIVER, 2006; WAITE, KELLER, MCGARVEY, WIECKOWSKI, PINKERTON & BROWN, 2005). Daartegenover staat wel dat sommige seksuele delinquenten een hogere graad van seksuele recidive laten optekenen dan andere seksuele delinquenten, met bijvoorbeeld een graad van seksuele recidive tussen 56 tot 70% over een *follow-up* termijn van 10 jaar bij diegenen met een verhoogd risico (BEGGS & GRACE, 2010; OLVER, WONG, NICHOLAICHUK & GORDON, 2007). Het risico op seksuele recidive neemt sterk af na 10 tot 15 jaar, daar waar dit risico het hoogst is gedurende de eerste jaren na vrijlating (HANSON, HARRIS, HELMUS & THORNTON, 2014; HANSON, HARRIS, LETOURNEAU, HELMUS & THORNTON, 2017).

3 Dit *dark number* lijkt overigens niet significant hoger te liggen bij seksuele delinquenten in vergelijking met andere types van daders. Zo tonen resultaten uit de longitudinale *Cambridge Study in Delinquent Development* (CSDD) dat de verhouding van zelf-gerapporteerde feiten ten aanzien van veroordelingen ruim hoger ligt voor (o.a.) geweldpleging ('*assault*'), met 112 gerapporteerde feiten per veroordeling (zie hierover meer: FARRINGTON, AUTY, COLD & TURNER, 2015). In de CSDD is de verhouding tussen zelf-gerapporteerde feiten en veroordelingen wegens seksuele feiten niet nagegaan, maar op basis van de veroordelingen wegens seksuele feiten komen onderzoekers tot de conclusie dat "*these are rare, isolated offenders and incidents*" (PIQUERO, FARRINGTON, JENNINGS, DIAMOND & CRAIG, 2012: 423), waarmee ze aansluiten bij de bredere literatuur over de lage '*base rate*' van seksuele delicten in vergelijking met andere types delinquentie en de in omvang beperkte recidive wegens nieuwe seksuele delicten bij gekende seksuele delinquenten (zie verder in de tekst).

Het risico op recidive is dus variabel doorheen de tijd en verschilt naargelang subgroep van seksuele delinquenten. Verschillende *risk assessment* instrumenten die werden ontwikkeld om het risico op (algemene, gewelds- of seksuele) recidive te evalueren, bevatten statische en dynamische factoren, soms ook beschermende factoren, zoals dit bijvoorbeeld het geval is bij de *Structured Assessment of Protective Factors for Violence Risk* (SAPROF; DE VOGEL, DE RUITER, BOUMAN & DE VRIES ROBBÉ, 2012). De *Static-99R* (HANSON & THORNTON, 1999, 2002; HARRIS, PHENIX, HANSON & THORNTON, 2003) en *Static-2002R* (HANSON & THORNTON, 2003; HELMUS et al., 2012) evalueren het risico op seksuele recidive (zie hierover meer, verder in de tekst), terwijl de *Violence Risk Appraisal Guide-Revised* (VRAG-R; HARRIS, LOWENKAMP, & HILTON, 2015; HARRIS, RICE, QUINSEY, & CORMIER, 2015) gericht is op de evaluatie van het risico op geweldsrecidive. Schalen die (ook) meer dynamische factoren hanteren, zijn bijvoorbeeld de *Historical, Clinical, Risk Management-20 Version 3* (HCR-20v3; DOUGLAS, HART, WEBSTER & BELFRAGE, 2013), de *Stable* en de *Acute 2007* (HANSON, HARRIS, SCOTT & HELMUS, 2007), de *Sexual Violence Risk-20* (SVR-20; BOER, HART, KROPP & WEBSTER, 1997) of de *Risk for Sexual Violence Protocol* (RSVP; HART, KROPP, LAWS, KLAVER, LOGAN & WATT, 2003).

Bepaalde statische of dynamische factoren zijn voorspellend voor al dan niet seksuele recidive bij seksuele delinquenten (BLOKLAND & VAN DER GEEST, 2015; HANSON & BUSSIÈRE, 1998; HANSON & MORTON-BOURGON, 2005). Statische risicofactoren verwijzen hierbij naar doorgaans historische elementen die niet of nauwelijks variëren doorheen de tijd, zoals het geslacht, de leeftijd, het aantal gerechtelijke antecedenten, aantal slachtoffers, etc. (ANDREWS & BONTA, 2010; CORTONI, 2009; HANSON & MORTON-BOURGON, 2004). Dynamische factoren zijn meer veranderlijk, sommige stabiel doorheen de tijd (bv. deviante seksuele interesses, cognitieve distorsies, onvermogen om lange (liefdes)relaties te onderhouden, etc.), andere meer acuut en directer gelieerd aan het overgaan tot het plegen van feiten (bv. emotionele inzinking, middelenintoxicatie, toegang tot slachtoffers, seksuele obsessies, etc.) (ANDREWS & BONTA, 2010; BABCHISHIN, 2013; CORTONI, 2009; HANSON & HARRIS, 2000; HELMUS, HANSON, BABCHISHIN & MANN, 2013; HANSON et al., 2007; HANSON & MORTON-BOURGON, 2005; MANN, HANSON & THORNTON, 2010). Statische risicofactoren vormen de beste voorspellers van recidive, seksuele recidive inbegrepen (ANDREWS & BONTA, 2010; CORTONI, 2009).

Voorspellers voor algemene recidive zoals die uit de literatuur naar voren komen, zijn onder meer de jonge leeftijd van de delinquent, middelenmisbruik, mentale stoornissen, ervaren misbruik tijdens de kinderjaren, contact binnen criminogene milieus, aantal eerdere misdrijven (BENDA, CORWYN & TOOMBS, 2001; BENDA, TOOMBS & PEACOCK, 2003; BENEDICT & HUFF-CORZINE, 1997; SADEH & McNIEL, 2015; VANDIVER, 2006; VIGESAA, 2013; WALTERS & CRAWFORD, 2013). Deze factoren spelen zowel bij seksuele delinquenten als bij andere types delinquenten (KATSIYANNIS, WHITFORD, ZHANG & GAGE, 2017). Factoren met de beste predictieve validiteit voor seksuele recidive zijn het aantal gerechtelijke – en in het bijzonder seksuele – antecedenten, de aanwezigheid van mentale stoornissen, woede of vijandigheid, jeugddelinquentie, victimisering van vreemde of niet-verwante personen, en het feit nooit gehuwd te zijn geweest (HANSON & BUSSIÈRE, 1998). Ander onderzoek wijst verder ook op diversiteit aan seksuele delicten, professionele instabiliteit of werkloosheid, seksuele voorkeur voor extrafamiliale en jonge slachtoffers (ABEL, MITTELMAN, BECKER, RATHNER & ROULEAU, 1988; GIBBENS, SOOTHILL & WAY, 1981; HANSON, MORTON & HARRIS, 2003; HANSON, STEFFY & GAUTHIER, 1993; HANSON & YATES, 2013; LANG, PUGH & LANGEVIN, 1988; MALETZKY, 1993; McGRATH, 1991; PRENTKY, KNIGHT & LEE, 1997; PROULX, PELLERIN, PARADIS, McKIBBEN, AUBUT & OUIMET, 1997; QUINSEY, LALUMIERE, RICE & HARRIS, 1995). Voorspellende factoren voor seksuele recidive verschillen overwegend van die voor algemene recidive op het vlak van delictkenmerken en seksuele interesses.

3. ONDERZOEKSVRAGEN EN METHODOLOGIE

3.1. Onderzoeksvragen

In voorliggende studie naar recidive en statische predictoren bij Belgische zedendelinquenten staan, algemeen gesteld, volgende onderzoeksvragen centraal:

- Wat is de prevalentie van recidive bij seksuele delinquenten in België?
- Verschilt de lange termijn-recidive van seksuele delinquenten van die van niet-seksuele delinquenten?
- Welke statische predictoren voorspellen (seksuele) recidive van seksuele (en niet-seksuele) delinquenten?

Deze algemene onderzoeksvragen zijn verder gespecificeerd in paragraaf 4 waar de resultaten worden gepresenteerd per onderzocht cohort.

3.2. Cohorten

Het onderzoek waarover in deze bijdrage wordt gerapporteerd, is uitgevoerd bij drie onderscheiden cohorten. Het eerste cohort ('veroordeeldencohort') heeft betrekking op een populatie van personen die in 1995 – al dan niet voor een seksueel misdrijf – een veroordelingsbericht liet optekenen. Het tweede cohort ('gedetineerdencohort') betreft veroordeelde gedetineerden die in de periode 2003-2005 uit de gevangenis (of vanuit het regime van elektronisch toezicht) werden ontslagen. En het derde en laatste cohort ('behandeld cohort') omvat 342 seksuele delinquenten die tussen 1991 en 2015 in vrijheid werden gesteld en in de gevangenis en/of daarbuiten in behandeling zijn of waren bij 6 gespecialiseerde gezondheidsdiensten in het Waalse Gewest.

3.3. Datasets

Voor de samenstelling van de onderzoekscohorten en berekening van respectieve recidivecijfers is gebruik gemaakt van verschillende datasets.

Voor het 'veroordeeldencohort' zijn de data onttrokken aan de databank van het Centraal Strafrechtregister en is gebruik gemaakt van een door het NICC bewerkte data-extractie die, voor alle (minder- en meerderjarige) personen die in 1995 een 'veroordelingsbulletin' (uitgesproken door een Belgische jurisdictie) ontvingen (N=136.350), alle voorgaande veroordelingsbulletins omvat, alsook alle (eventueel) navolgende bulletins tot op datum van 13 november 2013 (uitgesproken door Belgische of buitenlandse jurisdicties) (dataset 1; zie ook: MINE, ROBERT & MAES, 2015A; ROBERT, MINE & MAES, 2015; MINE, ROBERT & MAES, 2015B).

Voor de samenstelling van het 'gedetineerdencohort' is gebruik gemaakt van een door het NICC bewerkte en geactualiseerde dataset over alle veroordeelde gedetineerden die in de periode 2003-2005 vanuit de gevangenis of na een periode onder elektronisch toezicht werden vrijgelaten (N=14.754 'unieke' individuen; zie ook ROBERT & MAES, 2012); deze cohorte werd opgevolgd tot op datum van 15 maart 2017 (dataset 2). Voor een subgroep hiervan – nl. de seksuele delinquenten die in die periode als definitief veroordeelde werden vrijgesteld en tijdens hun referentiedetentie voor een seksueel feit waren gedetineerd (n=1.244) – zijn eveneens strafregisterdata opgevraagd (voldoende betrouwbare gegevens waren uiteindelijk beschikbaar voor 1.228 van deze gedetineerden), met 20 april 2018 als afsluitingsdatum (dataset 3).

Terwijl het voor deze veroordeelden- en gedetineerdencohorten gaat om officieel voor justitiële doeleinden geregistreerde gegevens, werden de gegevens van het 'behandeld cohort' (door UMon) verzameld vertrekkend vanuit een behandelingscontext, en dit in het

kader van een permanent (onderzoeks)project waarbinnen delict-, diagnostische en sociale omgevingskenmerken worden geregistreerd van seksuele delinquenten die door gespecialiseerde gezondheidsequipes in het Waalse Gewest in behandeling worden genomen (dataset 4; N=342; PHAM, DUCRO, PIHET & MARTIN, 2010).

3.4. Operationalisering van recidive

Recidive is op twee verschillende wijzen gedefinieerd. Voor de ganse groep tussen 2003-2005 vrijgelaten veroordeelde gedetineerden ('gedetineerdencohort': dataset 2) werd recidive geanalyseerd in termen van 'wederopsluiting' na invrijheidstelling (omwille van nieuwe feiten en/of niet-naleving van opgelegde voorwaarden). Voor de andere cohorten (datasets 1, 3 en 4) is aan de hand van strafregisterdata nagegaan of een nieuw 'veroordelingsbericht' werd geregistreerd, na een eerdere veroordeling.

De termijnen waarbinnen 'recidive' is nagegaan (observatieperiode of *follow up*-termijn), zijn variabel en verschillen naargelang cohort en operationalisering van recidive (en bijbehorende dataset). Voor het veroordeeldencohort uit 1995 is recidive nagegaan tot 13 november 2013 en bedraagt de *follow-up* periode tussen 17 jaar en 10,5 maanden (minimum) en 18 jaar en 10,5 maanden (maximum). Voor het gedetineerdencohort uit 2003-2005 varieert de termijn, waar het gaat om 'wederopsluiting', van 11 jaar en 2,5 maanden tot 14 jaar en 2,5 maand, naargelang precies tijdstip van vrijstelling, en van 12 jaar en 3,5 maanden tot 15 jaar en 3,5 maand wanneer recidive wordt geoperationaliseerd in termen van nieuwe veroordeling na vrijlating (voor een subgroep seksueel delinquenten). Gelet op de sterke spreiding van de startdata van waaraf recidive werd nagegaan en de cumulatieve opbouw van de dataset voor het 'behandeld cohort' zijn de *follow-up* termijnen voor die groep (seksuele) delinquenten erg variabel; de gemiddelde termijn (tot recidive of totale observatie) bedraagt 9,6 jaar ($\sigma=5,75$; min. 0 jaar – max. 25,08 jaar).

3.5. Analyses

In de volgende paragraaf worden de belangrijkste resultaten van de analyses meer in detail uiteengezet. Waar in de resultatensectie voor het veroordeeldencohort enkel kort wordt ingegaan op het vraagstuk van recidiveprevalentie, wordt voor het gedetineerdencohort, naast een algemene profielbeschrijving, nader ingegaan op de recidiveprevalentie en -snelheid van seksuele en niet-seksuele delinquenten, en eveneens bekeken of en welke statische factoren voorspellend zijn voor recidive bij de volledige groep vrijgelaten veroordeelde gedetineerden en voor beide groepen apart (seksuele vs. niet-seksuele delinquenten). Voor het 'behandeld cohort' wordt, meer specifiek aan de hand van itemscores op de *Static-99R* en *Static-2002R*, nagegaan welke statische factoren predictief zijn voor (onder meer seksuele) recidive bij een groep in gespecialiseerde behandeling genomen seksuele delinquenten.

Verschillen in profiel tussen seksuele en niet-seksuele delinquenten binnen het gedetineerdencohort zijn getoetst op statistische significantie en sterkte van samenhang aan de hand van χ^2 -testen en de associatiemaat Phi voor categorische variabelen op nominaal niveau, en *independent samples* t-testen voor wat de continue variabelen betreft (vergelijking van gemiddelde scores). Of er verschil bestaat in de tijd tot recidive werd getoetst met behulp van enkelvoudige Cox regressie (berekening van *hazard ratio's*; zie model 1 in tabel 6: output Cox regressie) en Kaplan-Meier overlevingsduurcurves. Hierbij wordt 'gecorrigeerd' voor variabiliteit in de observatietermijn. Gelijkaardig is op multivariaat niveau – d.w.z. controlerend voor de mogelijke invloed van andere variabelen – bekeken of (eventueel) eerder gevonden verschillen in (tijd tot) 'recidive' tussen seksuele en niet-seksuele delinquenten nog steeds stand houden wanneer andere desgevallend voorspellende factoren mee in de

analyse worden betrokken. Dit gebeurde aan de hand van meervoudige Cox *proportional hazards* regressie.

Voor het 'behandeld cohort' rapporteren we hier over de (bivariate) samenhang tussen statische predictoren, in het bijzonder itemscores uit de *Static-99R* en *Static-2002R*, en diverse types van recidive (algemene, seksuele, gewelds- en noch gewelds-, noch seksuele recidive), op basis van Spearman correlatiecoëfficiënten. Welke factoren voor deze groep voorspellend zijn voor seksuele recidive werd op multivariaat niveau ook nagegaan aan de hand van logistische regressie.

4. EEN OVERZICHT VAN DE BELANGRIJKSTE RESULTATEN

Hoger beschreven analyses laten ons toe meer inzicht te verwerven in de prevalentie van recidive bij seksuele en niet-seksuele delinquenten en (statische) factoren die al dan niet seksuele recidive voorspellen bij seksuele en/of niet-seksuele delinquenten. In wat volgt proberen we alvast antwoord te bieden op vragen zoals:

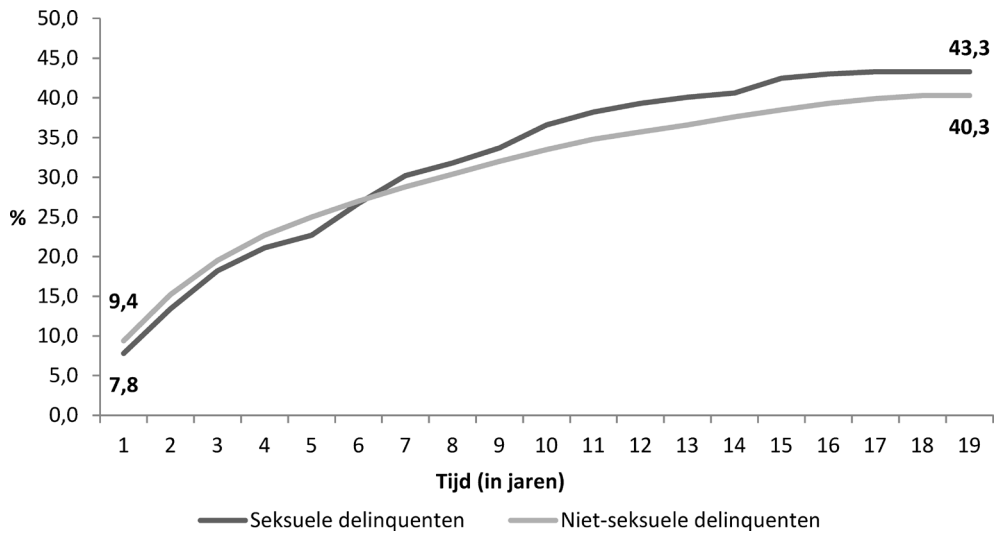
- Wat is de recidiveprevalentie bij primair veroordeelde seksueel delinquenten en verschillen ze op dit vlak van niet-seksuele delinquenten?
- Verschillen veroordeelde ex-gedetineerde seksueel delinquenten van niet-seksueel delinquenten op vlak van individuele, straf- en detentiekennmerken?
- Worden verhoudingsgewijs, in vergelijking met niet-seksueel delinquenten, meer of minder seksueel delinquenten na vrijlating opnieuw in de gevangenis opgesloten?
- Welke (andere) statische factoren zijn voorspellend voor wederopsluiting bij veroordeelde (ex-)gedetineerde seksuele en niet-seksuele delinquenten?
- Wat is de recidiveprevalentie (in termen van nieuwe veroordeling) bij in gespecialiseerde behandeling genomen seksueel delinquenten en welke *Static-99R* en *Static-2002R* risicofactoren hangen samen met seksuele en andere types van recidive?

Bij de presentatie van de resultaten vertrekken we dus vanuit een brede groep van seksuele en niet-seksuele delinquenten waarvoor een eerder beperkt aantal achtergrondgegevens in nationale databanken wordt geregistreerd en sluiten we af met een analyse voor een kleinere groep van seksuele delinquenten op basis van meer gedetailleerde gegevens, zowel wat betreft specifieke dader- en misdrijfkenmerken (*Static-99R*- en *Static-2002R*-scores) als uitkomstmaat (algemene en specifieke types van recidive).

4.1. Wat is de recidiveprevalentie bij primair veroordeelde seksueel delinquenten en verschillen ze op dit vlak van niet-seksuele delinquenten?

Van het totale door ons bestudeerde veroordeelcohort van 136.350 personen werden er 67.272 voor het eerst veroordeeld in 1995 (d.i. primair gestraften). Daarvan werden 374 personen in 1995 veroordeeld wegens op zijn minst één seksueel feit (d.i. primair veroordeelde seksueel delinquenten; het gaat hier om 0,56% van alle personen die in 1995 hun eerste veroordeling kregen); 66.898 primair veroordeelden waren in 1995 met andere woorden veroordeeld voor niet-seksuele feiten.

Bekijken we de recidive hier enkel voor wie in het verleden (vóór 1995) nog nooit was veroordeeld, dan blijkt dat van de primair gestraften wegens seksuele feiten ($n=374$) 43,3% recidiveert na ca. 19 jaren. Voor de primair gestraften wegens niet-seksuele feiten ($n=66.898$) bedraagt het percentage na ca. 19 jaren 40,3% (zie figuur 1). Recidive-prevalentiecijfers van seksuele en niet-seksuele delinquenten liggen dus dicht bij elkaar wanneer primair veroordeelden met elkaar worden vergeleken, en abstractie wordt gemaakt van de criminele voor geschiedenis.



FIGUUR 1. RECIDIVEPREVALENTIE (NIEUWE VEROORDELING) BIJ PRIMAIR GESTRAFTE SEKSUELE EN NIET-SEKSUELE DELINQUENTEN (N=67.272)

Zoals figuur 1 ook uitwijst, recidiveren tot 6 jaar na de veroordeling in 1995 minder seksueel delinquenten dan niet-seksueel delinquenten, maar wijzigt dit beeld nadien wel enigszins. Eén en ander kan te wijten zijn aan het type straf dat men (in 1995) kreeg (seksuele delinquenten vaker gevangenisstraf dan de niet-seksuele delinquenten) en aan de duur van de gevangenisstraffen (gemiddelde of mediaan bij seksuele delinquenten langer).

4.2. Verschillen veroordeelde ex-gedetineerde seksueel delinquenten van niet-seksueel delinquenten op vlak van individuele, straf- en detentiekennmerken?

Beter met elkaar vergelijkbaar qua delicternst en zwaarte van de straf zijn de seksuele en niet-seksuele delinquenten binnen het gedetineerdencohort.⁴ Daar gaat het per definitie om veroordeelden die allemaal tot (op zijn minst deels) effectieve gevangenisstraf werden veroordeeld en enige tijd in de gevangenis en/of onder elektronisch toezicht verblijven. Dit neemt uiteraard echter niet weg dat de seksuele delinquenten binnen dit cohort – hier gedefinieerd als wie in zijn/haar gehele detentiecarrière (tot aan de referentievrijlating) ooit minstens voor één of ander seksueel delict was opgesloten (N=1.637, of 11,1%) – niet substantieel van elkaar kunnen verschillen op vlak van individuele, straf- en detentiekennmerken.

Zoals onze analyse uitwijst, onderscheidt de groep vrijgelaten seksuele delinquenten – met ongeveer driekwart 'verkrachters' en de helft 'aanranders' – zich inderdaad wel degelijk van de groep niet-seksueel delinquenten op vlak van diverse achtergrondkenmerken (zie tabel 1), zoals geslacht, leeftijd, detentiehistoriek, etc. De groep seksueel delinquenten telt verhoudingsgewijs bijvoorbeeld minder vrouwen (3,2% vs. 6,0%), is ouder qua leeftijd op het

4 Het veroordeeldencohort bestaat immers uit personen die veroordeeld werden tot eender welke straf (gevangenisstraf, geldboete, etc.) voor eender welk delict, dus ook delicten die met lagere maximumstraffen strafbaar zijn (dan deze voor seksuele delicten), zoals verkeersmisdrijven: een zeer groot deel van het totale cohort (bijna 70%) is in 1995 overigens veroordeeld voor (minstens) een verkeersdelict. Bovendien is de recidive hier ook zeer ruim bemeaten, nl. als nieuwe veroordeling tot eender welke straf voor eerder welk type delict.

ogenblik van zowel (referentie)vrijlating (41,0 vs. 33,2 jaar) als (aller)eerste opsluiting (30,9 vs. 26,7 jaar), en bestaat voor een groter deel uit EU-burgers (86,9% vs. 75,6%).

TABEL 1. ACHTERGRONDKENMERKEN VAN SEKSUELE EN NIET-SEKSUELE DELINQUENTEN BINNEN HET TOTALE GEDETINEERDENCOHORT (N=14.754)

Kenmerken (alle veroordeelde gedetineerden) – percentages	Seks.	Niet-seks.	χ^2	Phi
Vrouwelijke gedetineerden (%)	3,2	6,0	22,095***	-0,039***
Staatsburgerschap (% EU)	86,9	75,6	103,648***	0,084***
Opgelegde strafduur referentiedetentie (% + 3 jaar)	33,3	20,8	130,496***	0,094***
Detentieregime bij vrijlating (% gewoon regime)	85,7	77,9	53,030***	-0,060***
Type gevangenis bij vrijlating (% open gevangenis)	19,7	5,6	441,462***	-0,173***
Beveiligingsniveau gevangenis bij vrijlating (% laag-hoog)	19,7-16,0	5,6-10,5	519,368***	0,188***
Invrijheidstellingsmodaliteit (% strafeinde)	21,0	4,3	703,977***	0,218***
Invrijheidstellingsmodaliteit (% strafeinde cat. + 3 jaar)	32,8	16,2	81,865***	0,158***
Kenmerken (alle veroordeelde gedetineerden) – gemiddelden	Seks.	Niet-seks.	t	
Leeftijd bij vrijlating (in jaren)	41,0	33,2	-26,031***	
Leeftijd bij eerste opsluiting (in jaren)	30,9	26,7	-12,623***	
Aantal vroegere detenties (gemidd.)	2,8	2,1	-6,995***	
Duur van de totale detentiehistoriek tot referentievrijlating (in dagen)	1218,5	720,5	-14,289***	
Duur van de vroegere detentiehistoriek, voorafgaand aan referentiedetentie (in dagen)	522,1	348,4	-6,999***	
Gemiddelde duur voorgaande detenties (in dagen)	131,2	87,6	-6,558***	
Duur referentiedetentie (in dagen)	696,4	372,2	-14,120***	

p°<0.1 *<0.05 **≤0.01 ***≤0.001

Zij zijn verhoudingsgewijs ook vaker opgesloten geweest in het verleden (gemiddeld 2,8 keer vs. 2,1) en gemiddeld genomen ook voor een langere totale duur (incl. referentiedetentie: 1218,5 vs. 720,5 dagen). Een groter aandeel seksuele delinquenten is veroordeeld tot straffen waarvan het totaal de 3 jaar overstijgt (33,3% vs. 20,8%), verlaat de gevangenis via het 'gewone' detentieregime (d.w.z. stroomt minder vaak uit via een intermediair regime, met name beperkte detentie of elektronisch toezicht; 85,7% vs. 77,9%), en verblijft in (of is toegewezen aan) een 'open' – en dus minder hoog beveiligde – gevangenis (19,7% vs. 5,6%). Daarbij valt ook te noteren dat seksueel delinquenten qua beveiligingsniveau van de gevangenis sterker vertegenwoordigd zijn in beide extreme categorieën (laag én hoog), daar waar een verhoudingsgewijs grotere groep niet-seksueel delinquenten verblijft in gevangnissen met een 'gematigd' beveiligingsniveau. Één en ander lijkt met name ook te maken te hebben met het spreidingsbeleid van gedetineerden die veroordeeld zijn voor seksuele misdrijven en met de daarmee gepaard gaande beschikbaarheid van gespecialiseerde psychosociale teams in sommige gevangnissen.

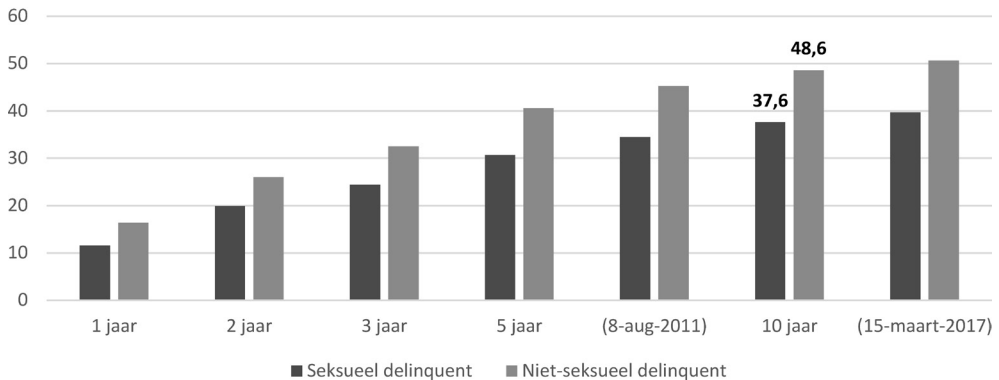
Veroordeelde gedetineerden die (ooit) voor seksuele delicten in de gevangenis verbleven, zitten niet enkel een langer straf totaal uit (cf. *supra*), maar hebben tijdens de detentieperiode die leidt tot invrijheidstelling tussen 2003 en 2005 (referentiedetentie), gemiddeld genomen ook veel meer tijd effectief uitgezeten (696,4 vs. 372,2 dagen). In dit perspectief is het

ook belangrijk te noteren dat verhoudingsgewijs meer seksuele delinquenten ‘strafeinde’ doen, met andere woorden hun volledige straf uitzitten en geen vervroegde invrijheidstelling wensen of krijgen of via een andere modaliteit zijn vrijgesteld (bij de strafcategorie +3 jaar: 32,8% strafeinde vs. 16,2%).

Het is opmerkelijk dat de groep van seksueel delinquenten op alle hoger vermelde kenmerken (statistisch) significant verschilt van de groep niet-seksuele delinquenten.

4.3. Worden verhoudingsgewijs, in vergelijking met niet-seksueel delinquenten, meer of minder seksueel delinquenten na vrijlating opnieuw in de gevangenis opgesloten?

Kijken we naar de graad van ‘wederopsluiting’⁵ als recidivecriterium voor de groep invrijheidgestelde veroordeelde gedetineerden (N=14.754), dan stellen we vast dat seksueel delinquenten, voor elk van de door ons geanalyseerde opvolgingsperiodes (1, 2, 3, 5 en 10 jaar), een lager percentage laten optekenen dan niet-seksueel delinquenten. Over een periode van 10 jaar is iets meer dan één-derde (37,6%) van de seksueel delinquenten op zijn minst 1 keer wederopgesloten, tegenover bijna de helft (48,6%) van de niet-seksuele delinquenten (zie figuur 2). Meer dan een kwart (25,3%) van alle vrijgelaten veroordeelde gedetineerden belandt overigens al binnen de 2 jaar opnieuw achter de tralies (26,0% bij de niet-seksuele delinquenten vs. 19,0% bij de seksuele delinquenten).



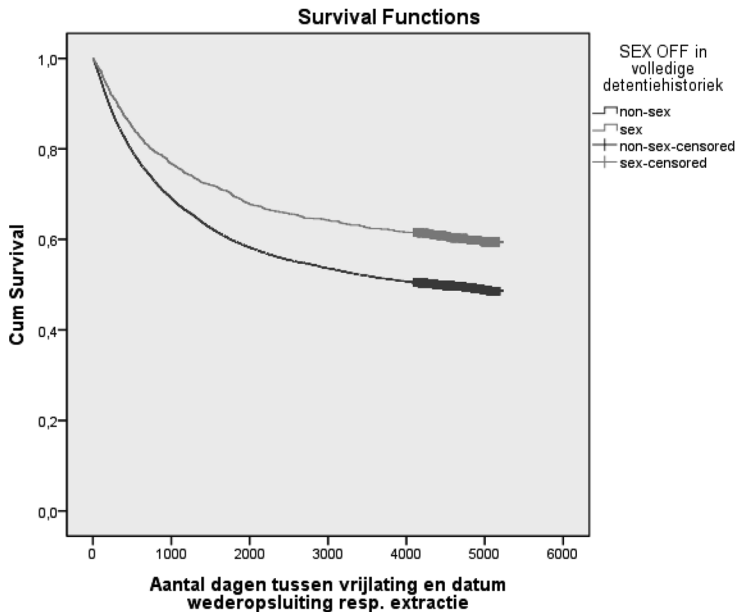
FIGUUR 2. PREVALENTIE VAN WEDEROPSLUITING BIJ TUSSEN 2003-2005 VRIJGELATEN SEKSUELE EN NIET-SEKSUELE VEROORDEELDEN (N=14.754)

Niet-seksuele delinquenten hervallen sneller (worden sneller opnieuw opgesloten) en vaker dan seksuele delinquenten. Dit wordt gevisualiseerd in de Kaplan-Meier overlevingsduurcurve (figuur 3) waarin de gehele observatie- of *follow-up* termijn tot en met 15 maart 2017 in rekening is gebracht. De curves, die in figuur 3 zijn uitgetekend voor seksuele en niet-seksuele delinquenten, laten zien dat op elk tijdstip (uitgedrukt in dagen, op de horizontale as) een grotere proportie (verticale as) seksuele delinquenten (bovenste curve) blijft ‘overleven’ in vergelijking met niet-seksuele delinquenten (onderste curve). Dit verschil in duur tot wederopsluiting is statistisch significant zoals de Log rank (Mantel-Cox)-statistiek aangeeft. De *hazard ratio* (Exp(B)), berekend via enkelvoudige Cox regressie (zie model 1 in tabel 2),

5 Een terugkeer naar de gevangenis vanuit elektronisch toezicht geldt daarbij (officieel) niet als nieuwe opsluiting, maar enkel als een wijziging in detentieregime, net zoals toekenning van elektronisch toezicht in termen van de penitentiaire statistiek geen invrijheidstelling inhoudt (zie bv. DG EPI, 2017).

bedraagt hier 0,717 en wijst er op dat niet-seksueel delinquenten 1,39 meer kans hebben op recidive rekening houdend met de tijd tot wederopsluiting (gespiegelde HR: $1/0,717=1,39$).

Kaplan-Meier overlevingsduurcurve (follow-up periode tot 15 maart 2017)



Log rank (Mantel-Cox): $\text{Chi}^2 = 66,374$; $\text{df}=1$; $p=,000$

FIGUUR 3. KAPLAN-MEIER OVERLEVINGSDUURCURVE VOOR WEDEROPSLUITING BIJ VEROOORDEELDEN NA VRIJLATING UIT DE GEVANGENIS, NAAR TYPE DELICT (SEKSUEEL VS. NIET-SEKSUEEL MISDRIJF; N=14.754)

4.4. Welke (andere) statische factoren zijn voorspellend voor wederopsluiting bij veroordeelde ex-gedetineerde seksuele en/of niet-seksuele delinquenten?

Uit de Cox regressie-analyses die werden uitgevoerd op de officieel geregistreerde penitentiaire data ('gedetineerdencohort') blijkt dat seksuele delinquenten minder kans hebben op wederopsluiting (zie model 1 in tabel 2). Hetzelfde geldt ook voor vrouwen, voor wie ouder is op het ogenblik van vrijlating, voor wie minder eerdere detenties heeft, en voor wie in het verleden minder lang was opgesloten (zie modellen 2 t.e.m. 5 in tabel 2)⁶. Zoals de resultaten van de Cox regressie-analyses aangeven (zie tabel 2), houden de initieel geobserveerde verschillen in wederopsluitingsrisico tussen seksuele en niet-seksuele delinquenten (zie model 1) ook stand wanneer rekening wordt gehouden met onderlinge verschillen in geslacht, leeftijd, en detentiehistoriek (vroegere opsluitingen, en duur van eerdere detentieperiodes) (output van diverse modellen in tabel 2); er blijft een significant effect uitgaan van type delict zowel bij gedetineerden met als zonder detentieverleden (cf. primaire gedetineerden; model 6 in tabel 2). De invloed van het type delict is zelfs meer uitgesproken bij primair gedetineerden [$\text{Exp}(B)=0,765$].

6 In tabel 2 zijn de resultaten van diverse (Cox regressie) modellen samengevat. In model 1 is enkel het type delict als predictor opgenomen, terwijl de andere modellen meerdere variabelen bevatten (zoals geslacht, leeftijd en detentiehistoriek).

TABEL 2. OUTPUT COX-REGRESSIE – DIVERSE MODELLEN VOOR STATISTISCHE PREDICTOREN VAN WEDEROPSLUITING NA VRIJLATING UIT DE GEVANGENIS

Variabelen	Alle gedetineerden											
	Model 1		Model 2		Model 3		Model 4		Model 5			
	Exp(B)	S.E.(B)	Exp(B)	S.E.(B)	Exp(B)	S.E.(B)	Exp(B)	S.E.(B)	Exp(B)	S.E.(B)		
Type delict detentiehistoriek (ref.=niet-seksueel)	0,717**	0,041	0,885**	0,042	0,814***	0,814	0,872***	0,042	nvt	nvt		
Geslacht (ref.=mannelijk)	-	-	0,692***	0,061	0,662***	0,662	0,711***	0,061	0,709***	0,061		
Leeftijd op ogenblik van vrijlating	-	-	0,959***	0,001	0,965***	0,965	0,957***	0,001	0,957***	0,001		
Aantal eerdere detenties	-	-	1,117***	0,003	-	-	1,113***	0,003	1,112***	0,003		
Totale duur detentiehistoriek (incl. ref. det.)	-	-	-	-	1,00023***	0,000	-	-	-	-		
Gemiddelde duur vroegere detenties (excl. ref. det.)	-	-	-	-	-	-	1,00056*	0,00004	1,00056***	0,00004		
Type seksueel delict detentiehistoriek												
Verkrachting	nvt	nvt	nvt	nvt	nvt	nvt	nvt	nvt	0,959	0,057		
Aanranding van eerbaarheid	nvt	nvt	nvt	nvt	nvt	nvt	nvt	nvt	0,756***	0,075		
Openbare zedenschennis	nvt	nvt	nvt	nvt	nvt	nvt	nvt	nvt	1,119	0,094		
Ontucht-prostitutie	nvt	nvt	nvt	nvt	nvt	nvt	nvt	nvt	0,901	0,105		
N (missings)	14.754		14.748 (6)		17.748 (6)		17.748 (6)		17.748 (6)			

significantie B=0= *<0.1 **<0.05 **<0.01 ***<0.001

Variabelen	Primair gedetineerden				Enkel seks.				Enkel niet-seks.			
	Model 6		Model 7		Model 8		Model 9		Model 10		Model 11	
	Exp(B)	S.E.(B)	Exp(B)	S.E.(B)	Exp(B)	S.E.(B)	Exp(B)	S.E.(B)	Exp(B)	S.E.(B)	Exp(B)	S.E.(B)
Type delict detentiehistoriek (ref.=niet-seksueel)	0,765**	0,101	nvt	nvt	nvt	nvt	0,686***	0,062	nvt	nvt	nvt	nvt
Geslacht (ref.=mannelijk)	0,609***	0,100	0,741	0,262	0,945***	0,004	0,961***	0,002	1,144***	0,009	1,113***	0,003
Leeftijd op ogenblik van vrijlating	0,962***	0,003	0,945***	0,004	0,961***	0,002	0,961***	0,002	1,144***	0,009	1,113***	0,003
Aantal eerdere detenties	nvt	nvt	1,144***	0,009	1,144***	0,009	1,113***	0,003	1,144***	0,009	1,113***	0,003
N (missings)	5.675 (6)		1.637		13.111 (6)		13.111 (6)		13.111 (6)		13.111 (6)	

significantie B=0= *<0.1 **<0.05 **<0.01 ***<0.001

Leeftijd en detentiehistoriek zijn zowel bij de groep seksuele delinquenten als bij niet-seksuele delinquenten voorspellend voor wederopsluiting (modellen 7 en 8 in tabel 2). Het geslacht heeft echter enkel een statistisch significante invloed bij niet-seksuele delinquenten. Met andere woorden is er geen verschil in wederopsluiting tussen mannelijke en vrouwelijke seksuele delinquenten, al dienen de resultaten op dit vlak wel met de nodige omzichtigheid geïnterpreteerd te worden, gelet op het kleine aantal vrouwen binnen deze populatie.

Qua type seksueel delict⁷ blijkt dat het risico op wederopsluiting verhoogd is wanneer er sprake is van openbare zedenschennis (Exp(B)=1,119; model 5 in tabel 2), doch dit effect is statistisch niet significant ($p=0,235$). Wél significant daarentegen is het effect van 'aanranding van de eerbaarheid'⁸: gedetineerden die (ooit) voor minstens dit type delict in de gevangenis verbleven, hebben minder kans op wederopsluiting (in vergelijking met andere seksuele delinquenten of niet-seksuele delinquenten; Exp(B)=0,756). Relatief gezien lagere recidivepercentages (wederopsluiting) vallen met name te noteren bij het misdrijf 'aanranding van de eerbaarheid', als enig misdrijf of in combinatie met andere seksuele misdrijven: de percentages variëren van 25,7% ('aanranding van de eerbaarheid' gecombineerd met 'verkrachting') tot 32,5% ('aanranding van de eerbaarheid' als enig misdrijf). Ook hogere wederopsluitingspercentages worden geobserveerd, doch in die gevallen gaat het over zeer kleine – en statistisch gezien verwaarloosbare – aantallen (aanranding-openbare zedenschennis-prostitutie: $n=3$; verkrachting-aanranding-openbare zedenschennis-prostitutie: $n=6$). Uit de internationale literatuur blijkt dat, over een periode van 5 tot 15 jaar, een hogere graad van seksuele recidive wordt vastgesteld bij verkrachters (14 tot 24%), pedofielen (12 tot 27%) en in het bijzonder exhibitionisten (19 tot 41%), terwijl lagere recidivecijfers worden opgetekend bij incestplegers (6 tot 17%) (HANSON & BUSSIÈRE, 1998; HARRIS & HANSON, 2004; MEZZO & GRAVIER, 2001; MOTIUK & BROWN, 1996; PHAM & DUCRO, 2007). In de hierboven gepresenteerde data ontbreken nadere details over de specifieke misdrijven, onder meer inzake verwantschap, leeftijd en geslacht van het slachtoffer (en gaat het enkel om een algemene juridische kwalificatie), doch in de verdere uiteenzetting wordt concreter ingegaan op dergelijke kenmerken aan de hand van scores op de *Static-99R* en *Static-2002R*.

4.5. *Wat is de recidiveprevalentie (in termen van nieuwe veroordeling) bij in gespecialiseerde behandeling genomen seksueel delinquenten en welke Static-99R en Static-2002R risicofactoren hangen samen met seksuele en andere types van recidive?*

Voor 1.228 zedendelinquenten uit het gedetineerdencohort (vrijgelaten uit de gevangenis in de periode 2003-2005) constateren we dat bijna 6 op 10 (59,3%) van hen een nieuwe veroordeling (tot eender welke straf voor eender welk type delict) opliep binnen een observatietermijn die varieert van 12 jaar en 3,5 maanden tot 15 jaar en 3,5 maand (tegen 33,6% wederopsluitingen). Iets meer dan één-derde van de totale groep liep ooit – dus ongeacht of het gaat om de eerste of een latere nieuwe veroordeling – een nieuwe veroordeling tot gevangenisstraf of een interneringsmaatregel op.

7 Bijna de helft van de seksuele delinquenten binnen het gedetineerdencohort (45,8%) combineert verschillende types – categorieën – van seksuele feiten. Bijna drie-kwart (72,4%) van de seksuele delinquenten heeft een detentiehistoriek voor ten minste een feit van verkrachting, en zowat de helft (49,8%) voor een feit van aanranding van de eerbaarheid; 17,2% verbleef (ooit) in de gevangenis voor 'openbare zedenschennis', 14,8% voor (aanzetten tot) 'ontucht-prostitutie'. Iets meer dan 7 op 10 seksuele delinquenten heeft ook een detentiehistoriek voor niet-seksuele feiten; voor de overige 3 op 10 (enkel seksuele delicten; $n=473$) geldt dat het vaak gaat om primair gedetineerden (in 67% van de gevallen).

8 Dergelijke feiten van 'aanranding' zijn, alleszins binnen de globale detentiehistoriek, vaak gecombineerd met verkrachting (bij bijna 3 op de 10 seksueel delinquenten; 29,4%); minder vaak komt het alleen voor (10,3%).

Een lagere graad van algemene recidive werd geobserveerd bij het 'behandeld cohort' (N=342), waar recidive weliswaar ook werd gemeten binnen een veel kortere *follow-up* termijn. Voor dit specifieke cohort van in gespecialiseerde behandeling genomen – uitsluitend mannelijke! – seksuele delinquenten bedraagt de *algemene* recidive over een periode van 5 jaar 17,9%, en, gemeten over de totale *follow-up* termijn (gemiddeld 9,6 jaar), 25,1%. Voor specifiekere types van recidive worden nog lagere scores genoteerd, nl. 6,6% resp. 12,7% voor *seksuele* recidive, 4,3% resp. 4,6% voor gewelds- (maar niet-seksuele) recidive, en 9,8% resp. 11,3% voor niet-gewelds- noch seksuele recidive.

Op de *Static-99R* – een van de meest gebruikte risicotaxatie-instrumenten bij seksuele delinquenten⁹ – behaalt die cohorte een gemiddelde score van 2,05 ($\sigma=2,29$; bereik=-3-8) (n=309), met volgende verdeling naar risiconiveau: 2,3% zeer laag, 27,2% laag, 41,1% matig, 22,0% matig-hoog en 7,4% zeer hoog. Op de *Static-2002R* wordt gemiddeld 3,35 gescoord ($\sigma=2,5$; bereik=-2-11) (n=308). Een belangrijk aantal seksuele delinquenten behoort op deze schaal tot de groep met laag risico (41,9%); 26,6% scoort matig-laag, 18,8% matig, 8,8% matig-hoog, en 3,9% hoog. Binnen het 'behandeld cohort' heeft iets meer dan 6 op de 10 (61,4%) slachtoffers van minder dan 14 jaar, 23,1% slachtoffers van 14 jaar of meer, en 15,5% slachtoffers uit verschillende leeftijdsgroepen (n=329). Bij de meeste daders situeren de slachtoffers zich binnen de familie (61,4% intra-familiaal); in 21,8% van de gevallen gaat het om extra-familiale slachtoffers, en in 16,8% om een gemengd patroon met zowel intra- als extra-familiale slachtoffers (n=202). Bij jonge (minder dan 14 jaar) intra-familiale slachtoffers gaat het in gelijke verhouding om een incestueuze (bv. vader) (44,35%) of biologische dan wel niet-biologische pseudo-incestueuze relatie (bv. schoonvader, grootvader, oom) (45,2%); een gemengde band (incestueus en pseudo-incestueus) komt hier voor in 10,5% van de gevallen (n=124).

Uit de analyse naar de (bivariate) samenhang tussen de itemscores op de *Static-99R* en *Static-2002R* en diverse types van recidive blijkt onder meer dat de meerderheid van statische factoren die verwijzen naar deviante seksuele voorkeuren, positief samenhangen met 'seksuele recidive' (tabel 3; SR). Dit is in het bijzonder ook het geval voor de jonge leeftijd, de afwezigheid van betekenisvolle samenwoning gedurende meer dan 2 jaar, het aantal en de frequentie van seksuele antecedenten, het aantal contactloze (*hands off*) seksuele antecedenten en de victimisering van jonge, mannelijke slachtoffers zonder verwantschap (zie gelijkaardig voor wat – hogere – recidivecijfers bij victimisering van mannelijke slachtoffers betreft, eveneens: HANSON & BUSSIÈRE, 1998; HELMUS & THORNTON, 2015).

'Algemene recidive' (AR) hangt samen met de leeftijd op het ogenblik van invrijheidstelling, seksuele en niet-seksuele antecedenten, alsook hun frequentie en gewelddadig karakter, victimisering van personen zonder verwantschap of onbekende personen, en (het aantal) eerdere moeilijkheden met het gerecht. Jonge leeftijd en algemene criminaliteit cor-

9 De evaluatie van het risico op seksuele recidive en verschillende risicofactoren gebeurde in voorliggende studie op basis van de meest gebruikelijke actuariële schalen, nl. de *Static-99R* (HANSON & THORNTON 1999, 2002; HARRIS, PHOENIX, HANSON & THORNTON, 2003) en de *Static-2002R* (HANSON & THORNTON 2003; HELMUS, THORNTON, HANSON & BABCHISHIN, 2012). De *Static-99R* omvat 10 items die verwijzen naar demografische kenmerken en de (algemene en seksuele) criminele voorgeschiedenis. Op deze schaal worden, binnen een scorebereik van -3 tot 12, vijf risiconiveaus onderscheiden, van zeer laag tot zeer hoog (lager dan -1, resp. vanaf 6) (PHENIX, FERNANDEZ, HARRIS, HELMUS, HANSON & THORNTON, 2016). De *Static-2002R* bevraagt 14 items die deels gelijkaardig zijn aan deze van de *Static-99R* en omvat vier subschalen, nl.: persistentie van seksuele misdrijven, deviante seksuele voorkeuren, de relatie met slachtoffers en algemene criminaliteit (PHENIX, HELMUS & HANSON, 2016). Dit instrument onderscheidt eveneens vijf risiconiveaus, van laag tot hoog, binnen een scorebereik van -2 tot 13. In vergelijking met de *Static-99R* (AUC=.69; IC=.66-.72; k=22; N=8033; HELMUS et al., 2012) voorspelt de *Static-2002R* beter de seksuele (AUC=.68; IC=.66-.71; k=8; N=3034), gewelds- (AUC=.70; IC=.68-.72; k=7; N=2836) en algemene recidive (AUC=.71; IC=.69-.73; k=7; N=2836) (HANSON, HELMUS & THORNTON, 2010; STALANS, HACKER & TALBOT, 2010). Zie voor meer concrete informatie over de coderingsformulieren en instructies in verband met de *Static-99R* en *Static-2002R* de website <http://www.static99.org/>.

releren eveneens op positieve wijze met 'gewelddadige (niet-seksuele) recidive' (GR). En, ten slotte, hangen positief samen met 'niet-gewelddadige noch seksuele recidive' (NGNSR): de jonge leeftijd, het aantal gewelddadige (niet-seksuele) en seksuele antecedenten, en algemene criminaliteit.

TABEL 3. CORRELATIES TUSSEN STATISCHE RISICOFACTOREN (GEMIDDELDE ITEMSCORES OP *STATIC-99R* EN *STATIC-2002R*) EN TYPE RECIDIVE (SPEARMAN CORRELATIECOËFFICIËNTEN; N=308-310)

	<i>AR</i>	<i>SR</i>	<i>GR</i>	<i>NGNSR</i>
Static-99R				
(1) Leeftijd op het ogenblik van invrijheidstelling	.25**	.15*	.18**	.16**
(2) Samenwoont met geliefde gedurende minstens twee jaar	.10	.14*	.06	-.01
(3) Niet-seksueel gewelddadig index (of referentie)misdrijf – veroordeling	.15**	-.00	.10	.17**
(4) Eerder niet-seksueel gewelddadig misdrijf – veroordeling	.13*	.01	.11	.18*
(5) Eerdere seksuele misdrijven (aanklachten/veroordelingen)	.14*	.10	-.01	.13*
(6) (Aantal) eerdere uitgesproken straffen (uitgez. indexmisdrijf)	.09	.00	.09	.15**
(7) Veroordelingen voor contactloze seksuele misdrijven	.10	.19**	-.04	.01
(8) Enig slachtoffer (van seksueel geweld) zonder verwantschap	.12*	.16**	.06	.01
(9) Enig onbekend slachtoffer (van seksueel geweld)	.13*	.12*	.06	.05
(10) Enig mannelijk slachtoffer (van seksueel geweld)	.07	.15**	.06	-.01
Totaalscore	.31**	.21**	.18**	.21**
Static-2002R				
(1) Leeftijd op het ogenblik van invrijheidstelling	.25**	.12*	.19**	.15**
Persistentie van seksuele misdrijven				
(2) Eerdere veroordelingen voor seksuele misdrijven	.12*	.12*	-.04	.12*
(3) Arrestaties voor een seksueel misdrijf als minderjarige en veroordelingen voor andere seksuele misdrijven op volwassen leeftijd	.04	.03	-.03	.03
(4) Frequentie van seksuele misdrijven	.12*	.12*	-.03	.11*
Deviante seksuele voorkeuren				
(5) Veroordelingen voor contactloze seksuele misdrijven	.09	.16**	-.04	.03
(6) Op zijn minst een mannelijk slachtoffer van seksueel geweld	.07	.15**	.06	-.01
(7) Jonge slachtoffers zonder verwantschap	.02	.16**	-.02	-.06
Relatie met slachtoffers				
(8) Op zijn minst een slachtoffer van seksueel geweld zonder verwantschap	.10	.15**	.06	-.01
(9) Op zijn minst een onbekend slachtoffer van seksueel geweld	.12*	.11	.06	.04
Algemene criminaliteit				
(10) Eerdere problemen met het gerecht	.13*	-.01	.09	.19**
(11) Eerdere veroordelingen voor eender welk misdrijf	.11*	.02	.08	.17**
(12) Niet-naleving van voorwaarden van toezicht in de gemeenschap	.20**	.06	.08	.18**
(13) Aantal jaren zonder misdrijf vóór het indexdelict	.22**	.07	.13*	.25**
(14) Eerdere veroordelingen voor niet-seksueel geweld	.06	-.02	.06	.11
Totaalscore	.27**	.21**	.14*	.17**

* $p \leq .05$; ** $p \leq .01$

Bijkomende multivariate analyses (logistische regressie) wijzen uit dat in het bijzonder drie variabelen – onafhankelijk van elkaar – voorspellend zijn voor seksuele recidive, nl. de jonge leeftijd (van de dader) op het ogenblik van invrijheidstelling, het aantal seksuele anteceden-ten en de victimisering van mannelijke slachtoffers (zie tabel 4; zie gelijkaardig HANSON & BUSSIÈRE (1998) die seksuele misdrijven ten aanzien van mannelijke slachtoffers omschrijven als een zwaardere vorm van seksuele deviantie).

TABEL 4. LOGISTISCHE REGRESSIE VAN VOORSPELLENDE VARIABLEN VOOR SEKSUELE RECIDIVE

	β	<i>SE</i>	<i>W</i>	R^2	χ^2
Leeftijd op het ogenblik van invrijheidstelling	.56	.19	9,06**	.11	4,11
Op zijn minst een mannelijk slachtoffer van seksueel geweld	.99	.38	6,82**		
Eerdere veroordelingen voor seksuele misdrijven	.62	.25	6,41*		

* $p \leq .05$; ** $p \leq .01$

Eveneens blijkt dat seksuele en niet-seksuele recidivisten hoofzakelijk van elkaar verschillen op vlak van deviante seksuele voorkeuren, niet-seksuele gewelddadige anteceden-ten en (eerdere) moeilijkheden met het strafrechtssysteem. Seksuele recidivisten vertonen vaker deviante seksuele voorkeuren ($U=427$; $p < .01$), met vaker victimisering van jonge slachtoffers ($U=580$; $p < .01$), zonder verwantschap ($U=645$; $p \leq .05$) en van het mannelijk geslacht ($U=631$; $p < .05$), en hebben meer contactloze seksuele anteceden-ten ($U=652$; $p < .05$). Niet-seksuele re-cidivisten tellen dan weer meer gewelddadige (niet-seksuele) anteceden-ten ($U=626$; $p < .05$) en contacten met het gerecht ($U=632$; $p < .05$).

Bijkomende analyses op basis van delictkenmerken (leeftijd van en relatie met slachtof-fers) wijzen uit dat een lagere graad van seksuele recidive wordt geobserveerd bij wie ou-dere slachtoffers maakt ($n=76$; 5,3% recidive) in vergelijking met diegenen met slachtoffers uit verschillende leeftijdsgroepen ($n=51$; 19,6%; Fischer exact test=6,40; $p < .05$), extra-fami-liale slachtoffers ($n=44$; 25,0%; Fischer exact test=9,92; $p < .01$) en intra- en extra-familiale slachtoffers ($n=34$; 20,6%; Fischer exact test=6,40; $p < .05$). Seksuele delinquenten met extra-familiale slachtoffers vertonen een hogere recidivegraad dan diegenen met intra-familiale slachtoffers, nl. daar waar sprake is van een incestueuze ($n=55$; 7,3%; Fischer exact test=5,97; $p < .05$), pseudo-incestueuze ($n=56$; 8,9%; Fischer exact test=4,73; $p \leq .05$) en incestueuze en pseudo-incestueuze relatie ($n=13$; 0,0%; Fischer exact test=4,03; $p \leq .05$).

5. DISCUSSIE EN CONCLUSIE

Veronderstellingen die bij het grote publiek leven over seksuele delinquenten en de recidive ervan, stroken vaak niet met wat sinds jaar en dag in de internationale onderzoekslitera-tuur wordt vastgesteld. Opmerkelijk is echter dat voor België enige wetenschappelijke ken-nis over de omvang en aard van recidive van seksuele delinquenten en over de factoren die daarbij een belangrijke rol spelen, tot voor kort niet of nauwelijks voorhanden was. In deze bijdrage hebben we getracht die kennislacune deels te dichten, en rapporteren we over reci-diveprevalentie – in termen van nieuwe veroordeling of wederopsluiting in de gevangenis – bij grote, op nationaal vlak representatieve groepen van seksuele delinquenten. Daarnaast belichtten we voor een omvangrijke (ex-)gedetineerdenpopulatie meer algemene statistische predictoren van wederopsluiting; voor een kleinere groep van in behandeling genomen seksueel delinquenten gingen we ten slotte dieper in op de samenhang tussen zeer speci-

fieke risicofactoren en onder meer seksuele recidive (nieuwe veroordeling voor gelijkaardige feiten).

Samengevat wijzen de resultaten van ons onderzoek uit dat – in lijn overigens met bevindingen uit de internationale literatuur – de recidiveprevalentie bij primair veroordeelden voor seksuele feiten, ook op zeer lange termijn, niet hoger ligt dan bij niet-seksueel delinquenten (recidive gedefinieerd als nieuwe definitieve veroordeling). Seksuele delinquenten plegen veelal trouwens ook niet enkel seksuele feiten, maar tevens en vaak veel meer niet-seksuele feiten. Bovendien combineert een niet onbelangrijk deel diverse types van seksuele feiten (bv. aanranding gecombineerd met verkrachting). Daarnaast stellen we vast dat de wederopsluitingsgraad bij veroordeelde seksueel delinquenten zelfs significant lager ligt in vergelijking met niet-seksueel delinquenten. En statische factoren zoals leeftijd en criminele voorgeschiedenis blijken, zoals ook reeds veelvuldig in de internationale onderzoeksliteratuur is bevestigd, belangrijke voorspellers te zijn voor algemene recidive bij seksuele en niet-seksuele delinquenten (wederopsluiting) en, meer in het bijzonder ook, voor seksuele recidive bij seksuele delinquenten. Andere achtergrondkenmerken, zoals slachtofferkenmerken (leeftijd, geslacht, verwantschap), aard van de gerechtelijke antecedenten (al dan niet seksuele antecedenten, aard van seksuele voorgaanden, ...) differentiëren tussen algemene en seksuele recidive bij seksuele delinquenten, of meer algemeen tussen seksuele recidivisten en niet-recidivisten.

De verkregen resultaten weerleggen alleszins de populaire idee dat seksuele delinquenten veel meer recidiveren dan andere delinquenten – wanneer we ons tenminste baseren op officieel geregistreerde cijfers –, dat (alle) seksuele delinquenten een voortdurend gevaar vormen, dat iemand die ooit een seksueel feit pleegt voor altijd seksueel delinquent zal blijven (HANSON et al., 2017), of dat seksueel delinquenten met verhoogd recidiverisico op gegeven ogenblik hun hele leven lang zulk risico op herval in seksuele misdrijven zullen blijven vertonen (HANSON et al., 2014). Eerder lijkt het er op dat recidiverisico's een dynamisch gegeven zijn en variëren in functie van levensomstandigheden en keuzes in het leven, de (voortschrijdende) leeftijd en behandelingsinterventies binnen een justitieel kader (zie BLOKLAND & LUSSIER, 2015; LÖSEL & SMUCKER 2005; SMUCKER & LÖSEL, 2015).

Op basis van het statische risicotaxatie-instrument *Static* bleken in dit onderzoek de leeftijd van de dader, victimisering van een mannelijk slachtoffer en aantal seksuele antecedenten belangrijke voorspellers voor seksuele recidive te zijn. In welke mate ook andere in de literatuur veelvuldig beschreven kenmerken op dit vlak relevant (kunnen) zijn – onder andere ook meer dynamische factoren –, verdient, in de Belgische context, zeker verder onderzoek, op bredere schaal (lees: bij omvangrijkere steekproeven, alsook in vergelijking met niet-seksuele delinquenten). Recidiveprevalentie-cijfers zijn in deze bijdrage bovendien enkel gerapporteerd voor feiten (en daders) die officieel als zodanig zijn gekend bij gerechtelijke autoriteiten. Veroordeelden-, gedetineerden-, en 'patiënten'-populaties (tijdens of na gevangenisverblijf), vormen uiteraard een selecte groep en slechts het topje van de ijsberg. Onderzoek toont alleszins aan dat de kloof tussen officieel en zelfgerapporteerde criminaliteit bijzonder breed kan zijn; en dit geldt ook, maar niet alleen, voor seksuele delinquentie. Vele zaken en daders worden, op grond van technische of opportuniteitsredenen, allicht niet voor de rechtbank gebracht of gedaagd, laat staan dat alle beklaagden ook effectief tot vrijheidsberovende straf of maatregel worden veroordeeld.

We mogen, voormelde beperkingen en uitdagingen indachtig, dan ook verhopen dat deze bijdrage – aansluitend bij een vroeger Panopticon-themanummer [jaargang 36(2015), nr. 3] – een verdere aanzet mag zijn tot ... 'meer en beter onderzoek' naar (recidive bij) seksuele delinquenten (ROBERT, PAUWELS, VANDER LAENEN, MAES & VERMEULEN, 2015).

REFERENTIES

- ABEL, G. G., MITTELMAN, M., BECKER, J. V., RATHNER, J., & ROULEAU, J. L. (1988). Predicting child molesters' response to treatment. *Annals of the New York Academy of Sciences*, 528(1), 223-234.
- ANDREWS, D. A., & BONTA, J. (2010). Rehabilitating criminal justice policy and practice. *Psychology, Public Policy, and Law*, 16(1), 39.
- BABCHISHIN, K. M. (2013). *Sex offenders do change on risk-relevant propensities: Evidence from a longitudinal study of the ACUTE-2007*. Doctoral dissertation, Carleton University Ottawa, Canada.
- BEAUDRY-CYR, M., JENNINGS, W. G., ZGOBA, K. M., & TEWKSBURY, R. (2017). Examining the continuity of juvenile sex offending into adulthood and subsequent patterns of sex and general recidivism. *International Journal of Offender Therapy and Comparative Criminology*, 61(3), 251-268.
- BEGGS, S. M., & GRACE, R. C. (2010). Assessment of dynamic risk factors: An independent validation study of the Violence Risk Scale: Sexual Offender Version. *Sexual Abuse*, 22(2), 234-251.
- BENDA, B. B., CORWYN, R. F., & TOOMBS, N. J. (2001). Recidivism among adolescent serious offenders: Prediction of entry into the correctional system for adults. *Criminal Justice and Behavior*, 28(5), 588-613.
- BENDA, B. B., TOOMBS, N. J., & PEACOCK, M. (2003). An empirical examination of competing theories in predicting recidivism of adult offenders five years after graduation from boot camp. *Journal of Offender Rehabilitation*, 37(2), 43-75.
- BENEDICT, W. R., & HUFF-CORZINE, L. (1997). Return to the scene of the punishment: Recidivism of adult male property offenders on felony probation, 1986-1989. *Journal of Research in Crime and Delinquency*, 34(2), 237-252.
- BOER, D.R., HART, S.D., KROPP, P.R., & WEBSTER, C.D. (1997). *Manual for Sexual Violence Risk-20. Professional guidelines for assessing risk of sexual violence*. Vancouver British Columbia: Institute against Family Violence.
- BLOKLAND, A., & LUSSIER, P. (2015) (Eds.), *Sex Offenders. A Criminal Career Approach*. Chichester: Wiley Blackwell.
- BLOKLAND, A., & VAN DER GEEST, V. (2015). Life-Course Transitions and Desistance in Sex Offenders: An Event History Analysis. In A. A. J. BLOKLAND & P. LUSSIER (Eds.), *Sex Offenders: A Criminal Career Approach* (pp. 257-288). UK: Wiley Blackwell.
- BOUCHARD, M., & LUSSIER, P. (2015). Estimating the Size of the Sexual Aggressor Population. In A.A.J. BLOKLAND & P. LUSSIER (Eds.), *Sex Offenders: A Criminal Career Approach* (pp.351-372). Chichester: Wiley-Blackwell.
- CORTONI, F. (2009). Factors Associated with Sexual Recidivism. In A. R. BEECH, L. A. CRAIG & K. D. BROWNE (Eds.), *Assessment and Treatment of Sex Offenders: A Handbook* (pp. 39-52). Wiley.
- DE VOGEL, V., DE RUITER, C., BOUMAN, Y., & DE VRIES ROBBÉ, M. (2012). *SAPROF. Guidelines for the assessment of protective factors for violence risk (2nd ed.)*. Utrecht: De Forensische Zorgspecialisten.
- DG EPI (Directoraat-Generaal Penitentiare Inrichtingen) (2017). *Jaarverslag 2016*. Brussel: Federale Overheidsdienst Justitie.
- DOUGLAS, K.S., HART, S.D., WEBSTER, C.D., & BELFRAGE, H. (2013). *HCR-20V3 : Assessing risk of violence – User guide*. Burnaby, Canada: Mental Health, Law, and Policy Institute, Simon Fraser University.
- EWING, C. P. (2011). *Justice perverted: Sex offense law, psychology, and public policy*. Oxford: Oxford University Press.
- FARRINGTON, D.P., AUTY, K.M., COLD, J.W., & TURNER, R.E. (2015). Self-Reported and Official Offending from Age 10 to Age 56. *European Journal of Criminal Policy and Research*, 19, 135-151.

- Federale Politie (2018). *Politiële criminaliteitsstatistieken. België, 2000-2017*. Verkregen op 14 augustus 2018, via http://www.stat.policefederale.be/assets/pdf/crimestat/nationaal/rapport_2017_trim4_nat_belgie_nl.pdf?bcsi_scan_1b70oddo2c92b2=0&bcsi_scan_filename=rapport_2017_trim4_nat_belgie_nl.pdf.
- GIBBENS, T. C., SOOTHILL, K. L., & WAY, C. K. (1981). Sex offences against young girls: A long-term record study. *Psychological Medicine*, 11(2), 351-357.
- HANSON, R. K., & BUSSIÈRE, M. T. (1998). Predicting relapse: a meta-analysis of sexual offender recidivism studies. *Journal of Consulting and Clinical Psychology*, 66(2), 348-362.
- HANSON, R. K., & HARRIS, A. J. (2000). Where should we intervene? Dynamic predictors of sexual offense recidivism. *Criminal Justice and Behavior*, 27(1), 6-35.
- HANSON, R. K., HARRIS, A. J., HELMUS, L., & THORNTON, D. (2014). High-risk sex offenders may not be high risk forever. *Journal of Interpersonal Violence*, 29(15), 2792-2813.
- HANSON, R. K., HARRIS, A. J., LETOURNEAU, E., HELMUS, L. M., & THORNTON, D. (2017). Reductions in risk based on time offense-free in the community: Once a sexual offender, not always a sexual offender. *Psychology, Public Policy, and Law*, 24(1), 48.
- HANSON, R.K., HARRIS, A.J.R., SCOTT, T., & HELMUS, L. (2007). *Assessing the risk of sexual offenders on community supervision: The dynamic supervision project*. Ottawa, Ontario, Canada: Public Safety and Emergency Preparedness.
- HANSON, R. K., HELMUS, L., & THORNTON, D. (2010). Predicting recidivism amongst sexual offenders: A multi-site study of Static-2002. *Law and Human Behavior*, 34(3), 198-211.
- HANSON, R. K., & MORTON-BOURGON, K. E. (2005). The characteristics of persistent sexual offenders: a meta-analysis of recidivism studies. *Journal of Consulting and Clinical Psychology*, 73(6), 1154-1163.
- HANSON, R. K., & MORTON-BOURGON, K. (2004). *Predictors of sexual recidivism: An updated meta-analysis*. Ottawa, Ontario, Canada: Public Safety and Emergency Preparedness.
- HANSON, R. K., MORTON, K. E., & HARRIS, A. J. (2003). Sexual offender recidivism risk. *Annals of the New York Academy of Sciences*, 989(1), 154-166.
- HANSON, R. K., STEFFY, R. A., & GAUTHIER, R. (1993). Long-term recidivism of child molesters. *Journal of Consulting and Clinical Psychology*, 61(4), 646-652.
- HANSON, R.K., & THORNTON, D. (1999). *Statique-99: Une amélioration des évaluations actuarielles du risque chez les délinquants sexuels*. Rapport pour spécialistes n°1999-02. Ottawa, Canada: Ministère du Solliciteur général.
- HANSON, R.K., & THORNTON, D. (2002). *Statique-99: Une amélioration des évaluations actuarielles du risque chez les délinquants sexuels*. Ottawa, Canada: Ministère Solliciteur Général.
- HANSON, R. K., THORNTON, D., HELMUS, L. M., & BABCHISHIN, K. M. (2016). What sexual recidivism rates are associated with Static-99R and Static-2002R scores? *Sexual Abuse*, 28(3), 218-252.
- HANSON, R. K., & THORNTON, D. (2003). *Notes sur l'élaboration de la Statique-2002*. Canada : Solliciteur général.
- HANSON, R. K., & YATES, P. M. (2013). Psychological treatment of sex offenders. *Current Psychiatry Reports*, 15(3), 348.
- HARRIS, A. J. R., & HANSON, R. K. (2004). *Sex offender recidivism: A simple question* (User Report 2004-03). Ottawa, Ontario, Canada: Public Safety and Emergency Preparedness.
- HARRIS G. T., LOWENKAMP C. T., & HILTON N. Z. (2015). Evidence for Risk Estimate Precision: Implications for Individual Risk Communication. *Behavioral Sciences & the Law*, 33, 111-127. DOI: 10.1002/bsl.2158.
- HARRIS, A.J.R., PHENIX, A., & HANSON, R.K., & THORNTON, D. (2003). *Statique-99. Règles de codage révisées*. Ontario, Canada.
- HARRIS, G.T., RICE, M.E., QUINSEY, V.L., & CORMIER, C.A. (2015). *Violent offender appraising and managing risk (3rd ed.)*. Washington, DC: American Psychological Association.

- HARRIS, A. J., & SOCIA, K. M. (2016). What's in a name? Evaluating the effects of the "sex offender" label on public opinions and beliefs. *Sexual Abuse*, 28(7), 660-678.
- HART, S., KROPP, P.R., LAWS, D.R., KLAVER, J., LOGAN, C., & WATT, K.A. (2003). *The Risk for Sexual Violence Protocol (RSVP): Structured professional guidelines for assessing risk of sexual violence*. Vancouver, BC: The Institute Against Family Violence.
- HELMUS, L., THORNTON, D., HANSON, R.K., & BABCHISHIN, K.M. (2012). Improving the predictive accuracy of Static-99 and Static-2002 with older sex offenders: revised age weights. *Sexual Abuse: A Journal of Research and Treatment*, 24, 64-101.
- HELMUS, L., HANSON, R. K., BABCHISHIN, K. M., & MANN, R. E. (2013). Attitudes supportive of sexual offending predict recidivism: A meta-analysis. *Trauma, Violence, & Abuse*, 14(1), 34-53.
- KATSIYANNIS, A., WHITFORD, D. K., ZHANG, D., & GAGE, N. A. (2018). Adult Recidivism in United States: A Meta-Analysis 1994–2015. *Journal of Child and Family Studies*, 27(3), 686-696.
- KJELGREN, C., PRIEBE, G., SVEDIN, C.G., & LÄNGSTRÖM, N. (2010). Sexually coercive behavior in male youth: Population survey of general and specific risk factors. *Archives of Sexual Behavior*, 39(5), 1161-1169.
- LANG, R. A., PUGH, G. M., & LANGEVIN, R. (1988). Treatment of incest and pedophilic offenders: A pilot study. *Behavioral Sciences & the Law*, 6(2), 239-255.
- LÖSEL, F., & SMUCKER, M. (2005). The effectiveness of treatment for sexual offenders: A comprehensive meta-analysis. *Journal of Experimental Criminology*, 1(1), 117-146.
- LUSSIER, P., BOUCHARD, M., & BEAUREGARD, E. (2011). Patterns of criminal achievement in sexual offending: Unravelling the "successful" sex offender. *Journal of Criminal Justice*, 39(5), 433-444.
- MAES, E. (i.s.m. DELTENRE, S., & VAN DEN BERGH, W.) (2006). *Strafbecijfering en –uitvoering in België anno 2006. Analyse van de actuele praktijk en voorstelling van enkele alternatieve denkpistes* (onderzoeksnota, nr. 18). Brussel: Nationaal Instituut voor Criminalistiek en Criminologie.
- MALETZKY, B. M. (1993). Factors associated with success and failure in the behavioral and cognitive treatment of sexual offenders. *Annals of Sex Research*, 6(4), 241-258.
- MALINEN, S., WILLIS, G. M., & JOHNSTON, L. (2014). Might informative media reporting of sexual offending influence community members' attitudes towards sex offenders? *Psychology, Crime & Law*, 20(6), 535-552.
- MANN, R. E., HANSON, R. K., & THORNTON, D. (2010). Assessing risk for sexual recidivism: Some proposals on the nature of psychologically meaningful risk factors. *Sexual Abuse*, 22(2), 191-217.
- MCGRATH, R. J. (1991). Sex-offender risk assessment and disposition planning: A review of empirical and clinical findings. *International Journal of Offender Therapy and Comparative Criminology*, 35(4), 328-350.
- MEARS, D. P., MANCINI, C., GERTZ, M., & BRATTON, J. (2008). Sex crimes, children, and pornography: Public views and public policy. *Crime & Delinquency*, 54(4), 532-559.
- MEZZO, B., & GRAVIER, B. (2001). La récidive des délinquants sexuels : Une réalité difficile à cerner. *Médecine et Hygiène*, 59(2339), 659-666.
- MINE, B., ROBERT, L., & MAES, E. (2015a). *Recidive na een rechterlijke beslissing. Nationale cijfers op basis van het Centraal Strafrechtregister/La récidive après une décision judiciaire. Des chiffres nationaux sur la base du Casier judiciaire central* (onderzoeksrapport nr. 38). Brussel: Nationaal Instituut voor Criminalistiek en Criminologie (NICC).
- MINE, B., ROBERT, L., & MAES, E. (2015b). Chronique de criminologie. Soulever un coin du voile sur la récidive en Belgique. La prévalence de la récidive à partir des données du Casier judiciaire central. *Revue de Droit Pénal et de Criminologie*, 95(6), 620-650.
- MOTIUK, L.L., & BROWN, S.L. (1996). *Factors related to recidivism among released federal sex offenders*. Canada: Correctional Service, Research Branch, Corporate Development.

- NISBET, I. A., WILSON, P. H., & SMALLBONE, S. W. (2004). A prospective longitudinal study of sexual recidivism among adolescent sex offenders. *Sexual Abuse, A Journal of Research and Treatment*, 16(3), 223-234.
- OLVER, M. E., WONG, S. C., NICHOLAICHUK, T., & GORDON, A. (2007). The validity and reliability of the Violence Risk Scale-Sexual Offender version: Assessing sex offender risk and evaluating therapeutic change. *Psychological Assessment*, 19(3), 318.
- PHAM, T.H., & DUCRO, C. (2007). *Etude du parcours post institutionnel d'auteurs d'infractions à caractères sexuel (AICS) suite à la prise en charge postpénitentiaire en Région Wallonne. Partie I : Evaluation des taux de récidive*. Rapport du projet de recherche. Belgique: Centre de Recherche en Défense Sociale.
- PHAM, T.H., DUCRO, C., MARTIN, M., & PIHET, B. (2010). Projet d'évaluation en continu des caractéristiques délictueuses, des aspects diagnostiques, de l'environnement social et de la prise en charge des auteurs d'infractions à caractère sexuel (AICS) au sein d'équipes de sante spécialisées en Région wallonne. *Annales Médico-psychologiques, revue psychiatrique*, 168(6), 458-461.
- PHENIX, A., FERNANDEZ, Y., HARRIS, A. J., HELMUS, M., HANSON, R. K., & THORNTON, D. (2017). *Static-99R Coding Rules, Revised-2016*. Ottawa, Ontario, Canada: Public Safety and Emergency Preparedness.
- PHENIX, A., HELMUS, L.M., & HANSON, R.K. (2016). *Static-99R and Static-2002R. Evaluators' workbook*. Unpublished manual.
- PICKETT, J. T., MANCINI, C., & MEARS, D. P. (2013). Vulnerable victims, monstrous offenders, and unmanageable risk: Explaining public opinion on the social control of sex crime. *Criminology*, 51(3), 729-759.
- PIQUERO, A.R., FARRINGTON, D.P., JENNINGS, W.G., DIAMOND, B., & CRAIG, J. (2012). Sex offenders and sex offending in the Cambridge study in delinquent development: prevalence, frequency, specialization, recidivism, and (dis)continuity over the life-course. *Journal of Crime and Justice*, 35(3), 412-426.
- PRENTKY, R. A., KNIGHT, R. A., & LEE, A. F. (1997). Risk factors associated with recidivism among extrafamilial child molesters. *Journal of Consulting and Clinical Psychology*, 65(1), 141-149.
- PROULX, J., PELLERIN, B., PARADIS, Y., MCKIBBEN, A., AUBUT, J. & OUMET, M. (1997). Static and dynamic predictors of recidivism in sexual aggressors. *Sexual Abuse*, 9(1), 7-27.
- QUINSEY, V. L., LALUMIERE, M. L., RICE, M. E., & HARRIS, G. T. (1995). Predicting sexual offenses. In J.C. CAMPBELL (Ed.), *Assessing dangerousness: Violence by sexual offenders, batterers, and child abusers* (pp. 114-137). Thousand Oaks, CA: Sage Publications.
- QUINN, J. F., FORSYTH, C. J., & MULLEN-QUINN, C. (2004). Societal reaction to sex offenders: A review of the origins and results of the myths surrounding their crimes and treatment amenability. *Deviant Behavior*, 25(3), 215-232.
- ROBERT, L., MAES, E., & MINE, B. (2017). Over ezels en stenen. Enkele observaties over recidive. In K. BEYENS & S. SNACKEN (Eds.), *Straffen. Een penologisch perspectief* (pp. 171-186). Antwerpen: Maklu.
- ROBERT, L., MINE, B., & MAES, E. (2015). Recidive na een rechterlijke beslissing. De eerste nationale cijfers over recidiveprevalentie op basis van het Centraal Strafreger. *Panopticon*, 36(3), 173-189.
- ROBERT, L., & MAES, E. (promotor) (2012). *Wederopsluiting na vrijlating uit de gevangenis, Eindrapport* (onderzoeksrapport nr. 27). Brussel: Nationaal Instituut voor Criminalistiek en Criminologie. Verkregen op 1 november 2018, via http://nicc.fgov.be/upload/publicaties/rapport_27.pdf.
- ROBERT, L., PAUWELS, L., VANDER LAENEN, F., MAES, E., & VERMEULEN, G. (2015). Meer en beter: onderzoek naar recidive in België, *Panopticon*, 36(3), 151-157.

- SADEH, N., & MCNIEL, D. E. (2015). Posttraumatic stress disorder increases risk of criminal recidivism among justice-involved persons with mental disorders. *Criminal Justice and Behavior*, 42(6), 573-586.
- SAMPLE, L. L., & BRAY, T. M. (2003). Are sex offenders dangerous? *Criminology & Public Policy*, 3(1), 59-82.
- SIFE, R., JENSEN, E. L., & EVERETT, R. S. (1998). Adolescent sexual offenders grown up: Recidivism in young adulthood. *Criminal Justice and Behavior*, 25(1), 109-124.
- SMUCKER, M., & LÖSEL, F. (2015). The effects of sexual offender treatment on recidivism: An international meta-analysis of sound quality evaluations. *Journal of Experimental Criminology*, 11(4), 597-630.
- STALANS, L. J., HACKER, R., & TALBOT, M. E. (2010). Comparing nonviolent, other-violent, and domestic batterer sex offenders: Predictive accuracy of risk assessments on sexual recidivism. *Criminal Justice and Behavior*, 37(5), 613-628.
- TEWKSBUURY, R., JENNINGS, W. G., & ZGOBA, K. M. (2012). A longitudinal examination of sex offender recidivism prior to and following the implementation of SORN. *Behavioral Sciences & the Law*, 30(3), 308-328.
- VANDIVER, D. M. (2006). A prospective analysis of juvenile male sex offenders: Characteristics and recidivism rates as adults. *Journal of Interpersonal Violence*, 21(5), 673-688.
- Verslag namens de Bijzondere Commissie betreffende de behandeling van seksueel misbruik en feiten van pedofilie binnen een gezagsrelatie, inzonderheid binnen de Kerk. (Sophie De Wit, Marie-Christine Marghem, Raf Terwingen en Renaat Landuyt), *Parl.St.*, Kamer van Volksvertegenwoordigers, 2010-11, DOC 53 0520/002.
- VIGESAA, L. E. (2013). Abuse as a form of strain among Native American and White female prisoners: Predictors of substance-related offenses and recidivism. *Journal of Ethnicity in Criminal Justice*, 11(1-2), 1-21.
- WAITE, D., KELLER, A., MCGARVEY, E. L., WIECKOWSKI, E., PINKERTON, R., & BROWN, G. L. (2005). Juvenile sex offender re-arrest rates for sexual, violent nonsexual and property crimes: A 10-year follow-up. *Sexual Abuse, A Journal of Research and Treatment*, 17(3), 313-331.
- WALTERS, G. D., & CRAWFORD, G. (2013). In and out of prison: do important factors predict all forms of misconduct or just the more serious ones? *Journal of Criminal Justice*, 41, 407-413.
- ZARA, G., & FARRINGTON, D.P. (2016). *Criminal Recidivism. Explanation, Prediction and Prevention*. Londen: Routledge.