

# ‘HET’ VERTROUWEN IN ‘DE’ INSTELLING: ENKELE BESCHOUWINGEN

S. PLEYSIER, G. VERVAEKE en S. PARMENTIER

‘Elke democratie rust op twee pijlers’, zo vat HUYSE ‘de lange weg naar Neufchâteau’ aan. Legitimiteit is een eerste pijler en wordt gedefinieerd als ‘de overtuiging, in brede lagen van de bevolking, dat de politieke instellingen en hun equipage het vertrouwen waard zijn’. Slagkracht is de tweede steunpilaar; met slagkracht bedoelt Huyse ‘het vermogen van de overheid om te zorgen voor veiligheid, werk en welvaart. De geschiedenis leert ons dat geen enkele democratie een langdurige verzwakking van een van die pijlers overleeft (...), ook al omdat zij elkaars toestand beïnvloeden (HUYSE, 1996:7,192)’. Een hard verdict, zeker in deze tijd waar bij tenminste één van de constitutieve pijlers, zijnde de legitimiteit alias het ‘vertrouwen’, actueel heel wat vraagtekens kunnen geplaatst worden. In dit artikel gaan we hier op in; zowel via een beperkt empirisch onderzoek, als aan de hand van theoretische inzichten pogen we het debat rond deze materie zowel te nuanceren als aan te scherpen.

## Inleiding

Vierentwintig november 1991 slaat de politieke wereld met verstomming. De stembusuitslag wordt omschreven als een ware aardverschuiving, een historische gebeurtenis, een dijkbreuk, een zwarte zondag voor de democratie. Een vloedgolf aan verklaringen en commentaren volgt. Niet zonder enige ironie schrijft Piryns dat achteraf iedereen het er wel over eens was; je had het kunnen zien aankomen. De gemeenteraadsverkiezingen van 1988, de politieke onverschilligheid voor het werk van Paula D’Hondt (‘geen vijf ministers hebben mijn rapport gelezen’), de rellen in Vorst en Molenbeek, de beroering rond de asielzoekers in Lint, de bokshandschoenen, de papegaaiepraat van traditionele politici (PIRYNS, 1992; HUYSE e.a., 1992; DESCHOUWER, 1992). Ondertussen ‘overleefden’ we ook nog de verkiezingen van éénnentwintig mei 1995, Augusta en Dassault, Dutroux (inclusief ontsnapping), de dioxinecrisis en de giftige cola-blikjes. Ondanks de diversiteit naar vorm en bron in de lawine aan verklaringen volgende op ‘de affaires’, is men het blijkbaar over ten minste één iets roerend eens: de kloof tussen burger en politiek is er niet kleiner op geworden, integendeel, sommigen maken gewag van een ware ‘vertrouwenscrisis’. In wat volgt wordt deze term vermeden en dit om twee redenen. Vooreerst is het duiden van een empirisch vastgestelde daling in het vertrouwen als een ‘crisis’ een hoogst subjectieve – en eigenlijk ook morele – interventie vanwege de onderzoeker. Daarenboven, en dus ten tweede, is het nog maar de vraag met welke prentie de wetenschap het beleid op een dergelijke manier kan, en mag, beoordelen. Immers, blijven we trouw aan onze theoretische onderbouw (cf. *infra*), dan dient gezegd dat ‘in de moderne, functioneel gedifferentieerde samenleving het nu een-

maal zo is dat de wetenschap (kennis) niet in de plaats kan treden van de politiek' (BRANS & ROSSBACH, 1996:215). Gebruiken we in wat volgt alsnog de notie 'vertrouwenscrisis' dan enkel als referent aan bestaande literatuur, en steeds met deze opmerking indachtig. We kiezen echter voor de niet met connotaties beladen, neutrale notie 'vertrouwensdaling'.<sup>1</sup>

'Het' vertrouwen in 'de' instelling, zowel een wetenschappelijk als beleidsrelevant thema, is reeds druk beschreven (zie o.a. PUTNAM, 1995; LAGRANGE, 1995; WAGNER, 1995). In verschillende westerse landen, zo blijkt uit de literatuur, verliezen mensen het vertrouwen in 'de' instellingen (ELCHARDUS & SMITS, 1998; ELCHARDUS, 1998). Ook bij ons is het 'beeld' van de kloof tussen burger en instelling, en dan in het bijzonder de relatie met de overheid en de politiek, niet onbeschreven gebleven (zie o.a. HUYSE e.a., 1992; HUYSE, 1996; DESCHOUWER, 1992; DESCHOUWER, 1998; ELCHARDUS & SMITS, 1998; ELCHARDUS, 1998; STOUTHUYSEN, 1997; TOBACK, 1995). In dit artikel wensen we, voortbouwend op voornamelijk ELCHARDUS (1998) en ELCHARDUS en SMITS (1998), het debat rond dit thema zowel te verbreden als te verdiepen.

Vanuit een cijfermatige vergelijking tussen drie grootschalige survey's (het ISPO-verkiezingsonderzoek van 1995 en de survey 'Culturele verschuivingen in Vlaanderen' (APS-survey) van 1996 en 1997), komen ELCHARDUS en SMITS tot een driedelige vaststelling (ELCHARDUS & SMITS, 1998:50-53). Vooreerst stellen ze dat de 'vertrouwenscrisis' 'niet typisch is voor het ene of het andere land, maar zich in de meeste westerse landen voordoet. Ten tweede heeft de crisis niet alleen betrekking op politiek en overheid, maar treft zij een uitgebreide reeks instellingen. Ten derde is de huidige toestand niet nieuw, maar heeft een dalende trend zich, althans in de landen waar het vertrouwen al geruime tijd wordt opgemeten, al lang geleden ingezet' (ELCHARDUS & SMITS, 1998:53). Vooral de vaststelling dat 'verscheidene westerse samenlevingen worden geconfronteerd met een vertrouwenscrisis die alle instellingen treft', trekt onze aandacht. 'Uiteraard zijn er instellingen, zoals bij ons het onderwijs, die relatief veel vertrouwen genieten en instellingen, zoals de politieke partijen, die sterk gewantrouwd worden. Iemand die de ene instelling wantrouwt zal doorgaans echter ook de andere wantrouwen' (ELCHARDUS, 1998:38). ELCHARDUS en SMITS vragen zich daarbij af of men op basis van de opvallend sterke samenhang tussen het gebrek aan vertrouwen in verschillende instellingen niet kan besluiten dat dit wantrouwen een indicator is van een breder, algemeen gebrek aan vertrouwen in de medemens (ELCHARDUS & SMITS, 1998:53).

Aan de basis van dit algemeen gebrek aan vertrouwen in de medemens – wat in de psychologie bekend staat als 'interpersoonlijke sensitiviteit' (Arrindell & Ettema, 1986) – liggen volgens ELCHARDUS drie voorname lange termijn tendensen die het vertrouwen in de instellingen beïnvloeden (ELCHARDUS, 1998:44). Vooreerst ziet hij

---

1. Ook deze notie is niet omstreden. In zijn onderzoek naar de kloof tussen burger en politiek, concludeert politicoloog Kris DESCHOUWER 'dat er geen sprake is van een veralgemeend wantrouwen in de politiek, een toegenomen afkeer en desinteresse, laat staan een tanend vertrouwen in de democratie' (DESCHOUWER, 1998:98).

‘de gestage afname van het geloof en van uitgesproken levensbeschouwelijke overtuigingen’ aan de basis van een groeiend wantrouwen binnen onze hedendaagse samenleving (ELCHARDUS, 1998:44). Ten tweede vormen zowel het ontstaan en de verspreiding van een post-materialistisch waardenpatroon, als de opkomst van een rechts-populistische politieke pool, een uitdaging voor ons politiek systeem en ‘de gevestigde opvattingen over het goede leven en samenleven. (...) Zij zwengelen beide echter wantrouwen aan ten opzichte van de instellingen van een samenleving waarvan de dominante waarden verworpen worden’ (ELCHARDUS, 1998:44-45). En tenslotte ligt ook de opkomst en de crisis van de verzorgingsmaatschappij aan de basis van ontgoocheling en verlies van vertrouwen bij de burger. Immers, de hoge verwachtingen kunnen niet langer ingelost worden (ELCHARDUS, 1998:46; ELCHARDUS & SMITS, 1998:72).

ELCHARDUS en SMITS besluiten dat de ‘vertrouwenscrisis’ allerminst gereduceerd mag worden tot de ‘affaire’ die dergelijke crisis in het licht plaatst. Evenmin blijken, aldus ELCHARDUS en SMITS, een aantal ‘evidente’ factoren verklarende kracht te bezitten. Zo heeft het participeren binnen het verenigingsleven, cultuurparticipatie, de mate waarin men het nieuws volgt, werkloosheid en de verwachtingen met betrekking tot de persoonlijke economische toekomst, nauwelijks effect op het vertrouwen dat men stelt in instellingen. Waar liggen, volgens ELCHARDUS en SMITS, de oorzaken van de ‘vertrouwenscrisis’ dan wel?<sup>2</sup> ‘Wie onverschillig staat tegenover levensbeschouwelijke materies en/of tegenover het maatschappelijke gebeuren, ontwikkelt een wantrouwer houding. Wie ontevreden is met zijn leven, ongelukkig met zijn huis, baan en gezin, heeft geen vertrouwen in de instellingen. Wie zich onveilig voelt, staat wantrouwig tegenover de instellingen. Wie gelooft dat het land de grote sociale uitdagingen (de pensioenen, de ziekteverzekering, tewerkstelling, een mate van gelijkheid) en de strijd tegen de uitsluiting niet zal aankunnen, is wantrouwer. Wie houdingen heeft die sterk van de heersende opvattingen afwijken (wie postmaterialist, racist of ethnocentrisch is of de verzorgingsstaat afkeurt) verliest vertrouwen in de instellingen’ (ELCHARDUS & SMITS, 1998:72). Sterk synthetiserend kunnen we dus de, ten aanzien van de instellingen wantrouwige burger, omschrijven als een onverschillige, ongelukkige, bange en onzekere burger.

ELCHARDUS geeft hier een tweevoudige aanzet tot een bredere, en diepere theoretische reflectie. Enerzijds stelt hij vast dat het vertrouwen dat een samenleving, of althans haar instellingen, geniet, sterk afhankelijk is van een zekere mate van ‘interpersoonlijk vertrouwen’ onder individuen. Een bang en wantrouwig individu blijkt ook terughoudend en achterdochtig bij contact met ‘de instelling’. Echter, deze weliswaar hoogst interessante invalshoek, krijgt bij ELCHARDUS niet een zuiver psychologische invulling. Het lijkt ons evenwel wenselijk psychologische concepten (het ‘bange’ en ‘wantrouwige’ individu) volgens strikt psychologische indicatoren (‘angst’ en ‘wantrouwen’) te meten, en zodoende het ‘bange en wantrouwige indivi-

---

2. Hierbij dient wel gezegd dat de verklaarde variantie in het model van ELCHARDUS en SMITS ongeveer 20% bedraagt. De hierna aangegeven ‘oorzaken’ omvatten bijgevolg slechts een – niettemin significante – fractie aan mogelijke verklaringen voor een daling van het vertrouwen in instellingen.

du' te omschrijven in zijn relatie tot de instelling. Anderzijds lijkt ELCHARDUS deze discussie ook in een breder, macro-sociologisch kader te plaatsen. Een toenemend wantrouwen in medemens en instelling zijn immers indicatoren van een breedmaatschappelijke evolutie naar een wantrouwige samenleving (ELCHARDUS, 1998:40). Ook hier grijpen we dit uitgangspunt aan in een poging de materie theoretisch te verdiepen. Beide invalshoeken – psychologisch en (macro)sociologisch – zijn dus als aanzet onmiskenbaar aanwezig in het werk van ELCHARDUS en SMITS, en worden in wat volgt door ons gehanteerd als startpunt voor een verdere verdieping, maar ook nuancering, in het debat rond deze materie.

In een tweede deel toetsen we dus enkele van de voorvermelde vaststellingen aan het eigen empirisch materiaal, geven we de discussie een nieuwe, dubbele invalshoek, en plaatsen we het geheel binnen een breed theoretisch, zowel cognitief-psychologisch als (macro)-sociologisch raamwerk. Belangrijk is het empirisch luik binnen zijn juiste proporties te schatten; zijnde een summierende en explorerende aanzet tot, zoals reeds gezegd, een verdere en diepgaande theoretische discussie. Niets meer, niets minder.

### **Vertrouwen/wantrouwen: een explorerend onderzoek bij studenten**

*Design & steekproef.* Alvorens ons dieper in te graven in een theoretische fundering van het bovenstaande, staan we even stil bij de voornaamste resultaten van een eigen empirisch onderzoek. Ondanks het – toegegeven – beperkte design, menen we dat dit onderzoek toch op een bijzonder illustratieve wijze bijdraagt aan het hier gevoerde debat. We vroegen studenten via een beknopte vragenlijst, naar de mate waarin ze vertrouwen stellen in de werking van politie, gerecht en politiek. De steekproef omvat 227 studenten (36% mannen en 61% vrouwen) van de faculteit der rechtsgeleerdheid van de K.U. Leuven. Deze groep bestond uit 97 studenten rechten en 119 studenten criminologie.<sup>3</sup> Daar uitsluitend studenten uit de tweede kandidatuur en de licenties bevroegd werden, concentreert (85%) de leeftijd zich vooral tussen 20 tot 23 jaar. Het besluit van de voorgaande paragraaf, en dus ook het besluit van ELCHARDUS, indachtig, kiezen we als onafhankelijke variabelen voor 'angst' en 'wantrouwen en interpersoonlijke sensitiviteit'. Immers, ELCHARDUS komt tot de conclusie dat voornamelijk de onverschillige, ongelukkige, bange en onzekere burger weinig vertrouwen heeft in de instellingen. Het vertrouwen dat men stelt –

---

3. Deze steekproef kan niet gezien worden als een representatief staal uit de studenten rechten en criminologie van de K.U. Leuven, laat staan als een staal uit een bredere populatie. Er is m.a.w. een duidelijke methodologische bias aanwezig die veralgemeningen uitsluit. Dit is echter ook niet onze bedoeling; frequentieverdelingen zijn louter illustratief en gelden enkel binnen de steekproef, correlaties zijn slechts een indicatie voor mogelijke verbanden naar een bredere populatie, en worden hier enkel als aanzet voor een inhoudelijke-theoretische discussie aangewend. (De samenstelling van de steekproef is mede bepaald door de bereidwilligheid van collegae om een deel van hun hoorcollegetijd af te staan om studenten de gelegenheid te bieden voor medewerking aan het onderzoek. Via deze weg danken we dan ook Prof. Dr. O. VAN ACHTER, Prof. Dr. V. VAN DEN EECKHOUT en Prof. Dr. G. VERVAEKE, alsook de studenten, voor hun bereidwillige medewerking aan het onderzoek).

of niet stelt – in instellingen hangt, aldus ELCHARDUS, sterk samen met een aantal individueel (sociaal-)psychologische kenmerken, die nota bene als indicatoren gelden voor bredere maatschappelijke ontwikkelingen. In tegenstelling tot ELCHARDUS zoeken wij echter een gelijkaardige verklaring via de strikt psychologische indicatoren ‘angst’ en ‘wantrouwen’. Deze persoonlijkheidskarakteristieken zullen we in eerste instantie empirisch correleren aan het vertrouwen dat men stelt in de instellingen. Een ware test volgt wanneer we in tweede instantie (cf. *infra*) deze persoonlijkheidskenmerken (‘micro’) en het vertrouwen in instellingen (‘meso’) duiden vanuit theoretische (‘macro’-sociologische) argumenten.

*Meetinstrumenten.* Hoofdbrok van de vragenlijst zijn dus twee psychologische schalen. Een eerste schaal is een subschaal van de Symptom Checklist (SCL90) en meet het ‘wantrouwen en de interpersoonlijke sensitiviteit’ (18 items; Cronbachs Alpha = 0.87). Deze schaal verzamelt symptomen die een grondtoon van onvrede met het zelf in relatie met andere mensen bevatten (ARRINDELL & ETTEMA, 1986:10). De mate van angst als persoonlijkheidstrek werd geoperationaliseerd middels de Zelf-Beoordelingsvragenlijst (ZBV, Van der Ploeg, Defares & Spielberger, 1980). Deze vragenlijst is een Nederlandstalige bewerking van de Spielberger State-Trait Anxiety Inventory. De vragenlijst bestaat uit twee maal twintig items die respectievelijk de mate van toestandsangst – angst gedurende de laatste week – en de mate van angst als persoonlijkheidstrek – angst in het algemeen – meten. Voor dit onderzoek werd enkel de deelttest inzake angst als persoonlijkheidstrek weerhouden. Angst als dispositie vormt een betrouwbare schaal met een interne consistentie (Cronbachs Alpha) van 0.90.<sup>4</sup> Voor de afhankelijke variabelen – het vertrouwen in de instellingen – werd telkens via een vijfpunten-schaal (helemaal niet, een beetje, nogal, tamelijk veel, heel erg) gepeild naar de mate waarin de respondenten vertrouwen stellen in respectievelijk de werking van de politie, de werking van het gerecht en de werking van de politiek. Het gaat hier weliswaar om een vrij algemene vraagformulering (‘de’ politiek, ‘het’ gerecht en ‘de’ politiek) die evenwel sterk overeenkomt met de vraagverwoording uit de door ELCHARDUS aangewende data.

*Resultaten.* Hieronder vatten we in drie figuren het vertrouwen dat studenten stellen in respectievelijk politie, gerecht en politiek, samen. We houden in onze interpretatie rekening met de zeer specifieke maar vooral homogene samenstelling van onze steekproef naar leeftijd, opleidingsniveau en toekomstige joboriëntatie (hierbij verwijzen we nogmaals naar de opmerking geformuleerd onder voetnoot 3).

---

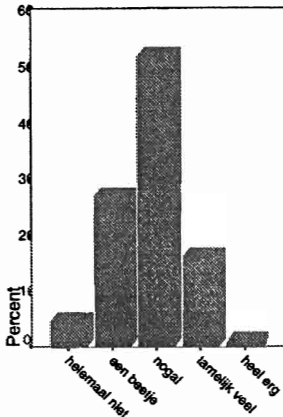
4. We merken op dat in dit onderzoek de items van de schalen werden gegroepeerd per schaal waar ze in de oorspronkelijke test gemengd worden aangeboden. Dit heeft als gevolg dat de gegevens inzake betrouwbaarheid en validiteit voor de oorspronkelijke schaal niet zonder meer mogen gegeneraliseerd worden naar deze afname. Voorzichtigheid bij de interpretatie van de gegevens is dan ook aangewezen.

*Figuur 1:* Vertrouwen in de werking van de politie onder studenten rechten en criminologie

*Figuur 2:* Vertrouwen in de werking van het gerecht onder studenten rechten en criminologie

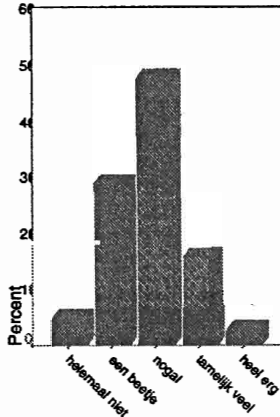
*Figuur 3:* Vertrouwen in de werking van de politiek onder studenten rechten en criminologie

Figuur 1



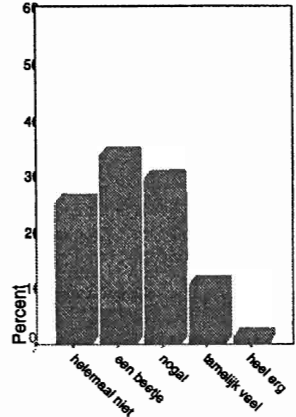
vertrouwen werking politie

Figuur 2



vertrouwen werking gerecht

Figuur 3



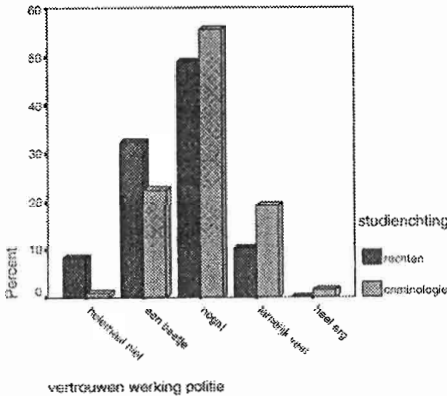
vertrouwen werking politiek

Hierboven geven we de antwoordverdeling weer van het vertrouwen dat studenten stellen in de werking van respectievelijk de politie (figuur 1), het gerecht (figuur 2) en de politiek (figuur 3). Een Friedman-toets ( $\chi^2=78.92$ ;  $df=2$ ;  $p<0.01$ ) maakt duidelijk dat het gestelde vertrouwen niet gelijk is voor elk van de drie instellingen en dat dit met name te wijten is aan het gemiddeld mindere vertrouwen dat de respondent de politiek schenkt. Wat kunnen we hieruit dus besluiten? Ten eerste maken studenten rechtsgeleerdheid (rechten en criminologie) geen onderscheid tussen politie en gerecht wat betreft het vertrouwen/wantrouwen dat ze stellen in beide diensten. Herleiden we de antwoordverdeling tot een driepuntenschaal, dan zien we dat 31,3% van de respondenten ‘helemaal niet’ of slechts ‘een beetje’, 51,1% ‘nogal’, en 17,2% ‘tamelijk veel’ tot ‘heel erg’ vertrouwen heeft in de werking van de politie. Wat het vertrouwen in de werking van het gerecht betreft, merken we inderdaad een sterk gelijklopende verdeling, zijnde respectievelijk 33,9% (‘helemaal niet’ of ‘een beetje’), 47,6% (‘nogal’) en 18,5% (‘tamelijk veel’ tot ‘heel erg’). Een tweede, misschien wel belangrijkere, vaststelling is het feit dat studenten aanzienlijk minder vertrouwen stellen in de werking van de politiek (figuur 3). Nemen we hier opnieuw dezelfde antwoordcategorieën samen, dan merken we dat maar liefst 58,6% van de bevraagde studenten slechts ‘een beetje’ of ‘helemaal geen’ vertrouwen heeft in de werking van de politiek. 29,5% neemt een tussenpositie in (‘nogal’) en nauwelijks 12% vertrouwt de werking van de politiek ‘tamelijk’ tot ‘heel erg’. Wanneer we deze grafieken opsplitsen naar de gekozen studierichting (rechten/criminologie) komen nog enkele interessante feiten aan het licht.

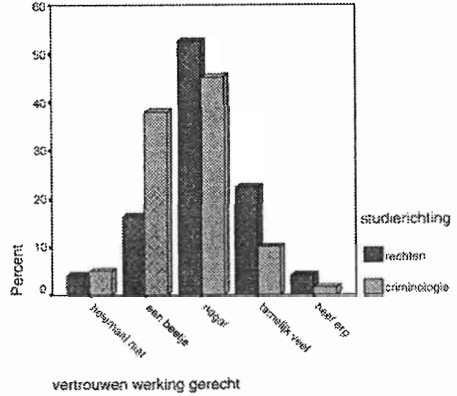
*Figuur 4: Vertrouwen in de werking van de politie onder studenten rechtsgeleerdheid naar studierichting (rechten/criminologie)*

*Figuur 5: Vertrouwen in de werking van het gerecht onder studenten rechtsgeleerdheid naar studierichting (rechten/criminologie)*

Figuur 4



Figuur 5



Bovenstaande figuren resulteren visueel in een opmerkelijke vaststelling, die ook na het uitvoeren van een t-test staande bleef. Blijkbaar is het vertrouwen dat studenten hebben in de werking van respectievelijk politie (figuur 4) en gerecht (figuur 5) sterk afhankelijk van de gekozen studierichting; studenten criminologie stellen, in vergelijking met de rechtsstudenten, significant meer vertrouwen in de werking van de politie ( $t=-3.59$ ;  $df=195.78$ ;  $p<0.01$ ). Onder de criminologiestudenten heeft 21% ‘tamelijk veel’ tot ‘heel erg’ vertrouwen in de werking van de politie; bij de rechtsstudenten is dit slechts 10,4%. Daarentegen merken we een bijzonder hoog percentage, 40,6%, rechtsstudenten die de werking van de politie slechts ‘een beetje’ of ‘helemaal niet’ vertrouwt (t.o.v. 23,5% bij studenten criminologie). Omgekeerd geniet de werking van het gerecht significant meer vertrouwen onder studenten rechten dan onder hun collega’s criminologie ( $t=3.61$ ;  $df=214$ ;  $p<0.01$ ). Onder de rechtsstudenten heeft 26,8% ‘tamelijk veel’ tot ‘heel erg’ vertrouwen in de werking van het gerecht; bij criminologiestudenten bedraagt dit slechts 11,8%. Het aantal rechtsstudenten die de werking van het gerecht daarentegen ‘helemaal niet’ of slechts ‘een beetje’ vertrouwen, is relatief klein (20,6%). Bij criminologiestudenten loopt dit op tot 42,8%. Wat betreft het vertrouwen in de politiek (niet weergegeven) vinden we geen significante verschillen tussen studenten rechten en criminologie. Bij een tweede t-test, ditmaal met geslacht als groeperende variabele, vinden we enkel een significant verschil ( $t=2.68$ ;  $df=141.84$ ;  $p<0.01$ ) voor wat betreft het vertrouwen in de werking van de politiek. In vergelijking met hun vrouwelijke collegae kan de politiek bij de mannelijke studenten op een significant hoger vertrouwensgehalte rekenen.

In tabel 1 staan de correlaties tussen de twee psychodiagnostische schalen ('wantrouwen en interpersoonlijke sensitiviteit' en 'angst') en een nieuwe, afhankelijke variabele die het vertrouwen in de drie instellingen (politie, gerecht en politiek) samenneemt. Op deze manier is de tabel overzichtelijk zonder aan noodzakelijke informatie in te moeten boeten, en bovendien komen we hierbij – voorlopig – tegemoet aan de vaststelling van ELCHARDUS en SMITS als zou een vertrouwensdaling niet specifiek één of enkele, maar alle instellingen, weliswaar in verschillende mate, treffen. We komen hier verder nog op terug. We zetten de naar onze mening voornaamste vaststellingen kort op een rij.

**Tabel 1:** Correlatiematrix voor de twee psychodiagnostische schalen ('wantrouwen' en 'angst') en het algemeen vertrouwen in drie instellingen

### Correlations

|   | schaal wantrouwen (18 items) | schaal angst (20 items) | totaal 3 algemene vertrouwensitems |
|---|------------------------------|-------------------------|------------------------------------|
| schaal wantrouwen (18 items)<br>Pearson       | 1.00                         |                         |                                    |
| schaal angst (20 items)<br>Pearson            | 0.58**                       | 1.00                    |                                    |
| totaal 3 algemene vertrouwensitems<br>Pearson | -0.19**                      | -0.22**                 | 1.00                               |

\*\* Correlation is significant at the 0.01 level (2-tailed).

Vooreerst werd bij de studententestproef het algemeen angstniveau gerelateerd aan de mate van wantrouwen als persoonlijkheidskenmerk. De samenhang tussen 'angst' en 'wantrouwen of interpersoonlijke sensitiviteit' is vrij hoog en significant ( $r=0.58$ ;  $p<0.01$ ). Studenten die hoog scoren op de angstschaal zullen dus over het algemeen ook wantrouwer zijn ten opzichte van de ander. Vervolgens constateren we ook tussen angst als persoonlijkheidskenmerk en vertrouwen in de instellingen politie, gerecht en politiek een significante samenhang ( $r=-0.22$ ;  $p<0.01$ ). Wie van nature angstig is – angst als dispositie – stelt, in vergelijking tot zij die laag scoren op de angst-schaal, minder vertrouwen in de instellingen. Ten slotte, maar sterk gelijklopend met de vorige vaststelling, is ook de samenhang tussen het algemeen persoonlijkheidskenmerk wantrouwen en het vertrouwen in de instellingen negatief significant ( $r=-0.19$ ;  $p<0.01$ ). Hoge scores op de wantrouwen-dimensie hangen samen met lage waarden op het vertrouwen gesteld in de instellingen, en omgekeerd.

Een tweede illustratie krijgen we, wanneer we niet langer met de continue schalen ('angst' en 'wantrouwen') werken, maar de respondenten – voor beide schalen afzonderlijk – opsplitsen in drie groepen: een lage, midden en hoge groep, op basis van het 33ste en 66ste percentiel. Vergelijken we vervolgens, via een t-test, de



contrasterende groepen (laag/hoog) naar het vertrouwen in de instellingen, dan merken we dat de 'laag-angst groep' significant ( $t=2.73$ ;  $df=164$ ;  $p<0.01$ ) meer vertrouwen stelt in de instellingen dan de 'hoge-angst groep'. Ook bij de 'laag-wantrouwen groep' ligt de gemiddelde score op de verzamelde vertrouwensitems significant hoger dan bij de groep gekenmerkt door een hoog wantrouwen ( $t=2.94$ ;  $df=157$ ;  $p<0.01$ ). Nemen we beide schalen samen, en stellen we een 'laag-angst/laag-wantrouwen groep' en een 'hoog-angst/hoog-wantrouwen groep' samen, dan gaan de gemiddelden op de vertrouwensitems nog verder uit elkaar liggen. Ook hier is het verschil, ondanks de kleine groepen (resp.  $N=54$  en  $N=46$ ), duidelijk significant ( $t=3.25$ ;  $df=98$ ;  $p<0.01$ ).

### **Vertrouwen/wantrouwen: ter discussie**

We herhalen kort, in met ELCHARDUS vergelijkbare bewoording, de voornaamste resultaten uit ons empirisch luik. Hierbij maken we abstractie van het concrete en eerder technische cijfermateriaal. Studenten die zich van nature uit angstig voelen stellen doorgaans ook minder vertrouwen in politiek, politie en justitie. Wie overheersend een grondtoon van onvrede met het zelf in relatie tot de ander vertoont, kortom, wie wantrouwig staat tegenover anderen, kenmerkt zich eveneens door een lager vertrouwen in de instellingen. Wat ELCHARDUS dus impliciet aanhaalt, en onrechtstreeks – want niet strikt psychologisch – meet, wordt ook hier bevestigd: de burger die de instellingen niet langer vertrouwt is een angstige, wantrouwige, en volgens ELCHARDUS – zo ver wensen wij echter niet te gaan – ook een onverschillige en ongelukkige burger (ELCHARDUS, 1998:44). Wij komen dus tot ongeveer gelijklopende bevindingen aan de hand van strikt psychologische indicatoren, zijnde 'angst' en 'wantrouwen en interpersoonlijke sensitiviteit'.

Een kijk naar de psychologische benadering van het concept 'vertrouwen', levert ons dan ook een interessante maar bovenal noodzakelijke invalshoek. We zijn hier schatplichtig aan GIDDENS, die op zijn beurt vooral de gedachtengang van ERIKSON volgt. Volgens ERIKSON – en GIDDENS – is het schenken van (basis)vertrouwen een eerste sociale prestatie van het kind, die best omschreven wordt als 'his willingness to let the mother out of sight without undue anxiety or rage, because she (de moeder - de auteurs) has become an inner certainty as well as an outer predictability' (ERIKSON, 1963:247; GIDDENS, 1984:53). Het 'vertrouwen' – eerst in de moeder, later in anderen – als prestatie wordt zo een emotioneel schild tegen permanente onzekerheid en existentiële angsten (GIDDENS, 1990:31; LUHMANN, 1988). Een cruciaal moment in het ontstaan van vertrouwen als een sociale vaardigheid is dus 'afwezigheid'. Vertrouwen bij GIDDENS overbrugt op deze wijze de tijd/ruimte dimensie (cf. *infra*) en zodoende 'blocks off existential anxieties which, if they were allowed to concretise, might become a source of continuing emotional and behavioural anguish throughout life' (GIDDENS, 1990:97). Een interessante parallel dringt zich op; vertrouwen in politiek, justitie en politiek wordt dan 'the willingness to let 'politiek, justitie en politiek' out of sight without undue anxiety or rage, because 'politiek, justitie en politiek' has become an inner certainty as well as an outer predictability'. En daar wringt nu juist het schoentje: de burger stelt slechts bezwaarlijk

vertrouwen in instellingen die in hun werking niet langer een innerlijke zekerheid en uiterlijke voorspelbaarheid uitstralen. Het vertrouwen wordt met andere woorden aangetast wanneer bij de burger de bereidheid niet meer bestaat om de instelling 'buiten het gezichtsveld' te laten werken. Gevoelens van angst of woede overheersen omdat men de innerlijke zekerheid in de instelling is verloren omwille van de niet langer voorspelbare werking van deze instelling. Meteen worden ook de negatieve correlaties tussen angst en wantrouwen als persoonlijkheidskenmerk, en het vertrouwen in instellingen, duidelijk.

Maar een strikt psychologische benadering van het concept vertrouwen is slechts één invalshoek. Wij volgen ELCHARDUS en SMITS wanneer zij -in navolging van Aberbach (1969) – de aandacht vestigen op de mogelijkheid als zou het gebrek aan vertrouwen in de instellingen een indicator zijn van een meer algemeen wantrouwen in de medemens. De auteurs kaderen dit in de uitgebreide maar hoogst onduidelijke sociologische literatuur rond het begrip 'anomie'. Alhoewel enige nuance rond de notie 'anomie' een must is (WAEGE, 1998:11-30), achten we vooral de grote lijnen in deze bedenking, in het bijzonder de aanzet tot een verdere theoretische -macrosociologische – reflectie, uiterst waardevol. ELCHARDUS observeert een 'algemene vertrouwenscrisis' en stelt hierbij de evidente vraag -'Waarom evolueren wij naar een wantrouwige samenleving?-', maar omvat naar onze mening in zijn antwoord niet de essentie van deze evolutie.

Onze laatmoderne maatschappij, ontstaan in de reflexieve radicalisering van de eigen grondbeginselen, kenmerkt zich door een toenemende onzekerheid en onvoorspelbaarheid; BECK spreekt treffend over 'reflexive modernity' en 'the Risk Society' (BECK, 1992; GIDDENS, 1984, 1990; BAUMAN, 1991; FIJNAUT e.a., 1995). Onze laatmoderne maatschappij wordt zich alsmaar meer bewust van het contraproductief karakter van een continue ontwikkeling van wetenschap en industrie. De gevolgen worden zichtbaar: 'a set of risks and hazards, the likes of which we have never previously faced. (...) Unlike in an earlier modernity, no one can be held accountable for the hazards of the 'risk society'' (BECK, 1992:2).

Meteen raken LASH & WYNNE in deze inleiding tot BECK's 'Risk Society. Towards a New Modernity' aan de oorzaken van de toenemende onzekerheid en onvoorspelbaarheid, of anders gezegd, aan de oorzaken van het falen van het modernistisch project bij uitstek, zijnde 'the production of order'. Ook het uithollen van de tijd/ruimte dimensie bij GIDDENS, we stonden er juist al even bij stil, hangt hier nauw mee samen. 'The problem of order is here seen as one of *time-space distancing*. (...) The dynamism of modernity derives from the *separation of time and space* and their recombination in forms which permit the precise 'zoning' of social life; the disembedding of social systems (a phenomenon which connects closely with the factors involved in time-space separation); and the reflexive ordering and reordering of social relations in the light of continual inputs of knowledge affecting the actions of individuals and groups' (GIDDENS, 1990:15-17). Samenvattend kan men 'modernisering' volgens GIDDENS dus omschrijven als een proces waarin zowel tijd als ruimte uitgehold worden. Zo zijn het niet langer contextuele maar 'abstract categories without any necessary concrete referent' (BOTTOMS & WILES, 1995:18). De 'onthechting van sociale systemen', die volgt uit de decontextualisatie van tijd

en ruimte, is cruciaal in het verdere verhaal. Hiermee bedoelt GIDDENS immers het 'lifting out' van sociale relaties uit een lokale interactiecontext en de herstructurering van deze sociale relaties over een niet nader gespecificeerde tijd-ruimte dimensie. Dergelijke relaties steunen, aldus GIDDENS, in niet onaanzienlijke mate op 'trust', vertrouwen dus.<sup>5</sup> Vertrouwen in een persoon of systeem is pas, aldus GIDDENS, een noodzakelijke voorwaarde wanneer men niet langer (in)zicht en kennis heeft over de handelingen van het individu of de werking van het systeem. Bemerkt de niet onopvallende gelijkenis met de eerder besproken definitie van het basisvertrouwen bij ERIKSON. 'Trust is related to absence in time and in space. (...) It has been said that trust is 'a device for coping with the freedom of others'' (GIDDENS, 1990:33).

Vertrouwen is echter steeds impliciet verbonden met 'risk'; immers, schenk je iets of iemand het vertrouwen, dan is steeds het risico aanwezig dat dit vertrouwen beschaamd wordt. Vertrouwen is dus steeds in zekere zin blind vertrouwen (GIDDENS, 1990:33); iets of iemand vertrouwen schenken is steeds een 'leap into faith', een sprong in het ongewisse, die men enkel maakt op basis van de ervaring dat het 'meestal goed afloopt'. Het vertrouwen dat een individu stelt in een 'expert system' berust immers niet op een volledige doorlichting van de structuur of kennis van de werkwijze van een systeem bij het individu; integendeel, vertrouwen is 'inevitably in part an article of 'faith'. This proposition should not be oversimplified. An element of Simmel's 'weak inductive knowledge' is no doubt very often present in the confidence which lay actors sustain in expert systems. There is a pragmatic element in 'faith', based upon the experience that such systems generally work as they are supposed to do' (GIDDENS, 1990:29).

En hierin ligt nu juist het problematische en zelfs paradoxale karakter van onze laat-moderne samenleving; de onthechting van sociale systemen en relaties, ontstaan in de uitholling van de concepten tijd/ruimte, vraagt noodzakelijkerwijze de creatie van vertrouwen ('trust'). Echter, deze evolutie vraagt niet enkel vertrouwen, ze houdt ook in zich het diskrediet van vertrouwen; het openbreken van tijd en ruimte resulteert immers in een toenemende onzekerheid en onvoorspelbaarheid op alle domeinen. 'Insecurities are growing in all regions of social life: professions, the family, gender relations, marriage and so on' (BECK, 1992:227). De balans risi-

---

5. Daar waar GIDDENS een duidelijk onderscheid tussen 'trust' en 'confidence' maakt, lijkt ons dit in het Nederlands niet mogelijk. In het verloop van de tekst gebruiken we dus enkel 'vertrouwen', als een vertaling van 'trust' en laten we 'confidence' buiten beschouwing. Wel staan we hier even kort stil bij het toch niet belangrijke onderscheid. GIDDENS, hiervoor schatplichtig aan LUHMANN, omschrijft het als volgt: 'Trust presupposes awareness of circumstances of risk, whereas confidence does not. (...) Confidence, as LUHMANN uses it, refers to a more or less taken-for-granted attitude that familiar things will remain stable. (...) Where trust is involved, in LUHMANN's view, alternatives are consciously borne in mind by the individual in deciding to follow a particular course of action. Someone who buys a used car, instead of a new, risks purchasing a dud. He or she places trust in the salesperson or the reputation of the firm to try to avoid this occurrence. Thus, an individual who does not consider alternatives is in a situation of confidence, whereas someone who does recognise those alternatives and tries to counter the risks thus acknowledged, engages in trust' (GIDDENS, 1990:31) (BLOM & NIJHUIS, 1996).

co/vertrouwen is niet langer in evenwicht, de risico's zijn niet langer berekenbaar. Men waagt niet langer de 'leap into faith'; de veronderstelling dat systemen over het algemeen werken zoals ze zouden moeten werken, steunt niet langer op ervaring, integendeel.

De gevolgen zijn duidelijk: de toename aan onzekerheid en onvoorspelbaarheid scherpt wantrouwen en angstgevoelens onder de bevolking aan. Er is in de literatuur reeds gewezen op de nefaste gevolgen van een dergelijke ontwikkeling op het economisch bestel (FUKUYAMA, 1995; HERMAN, 1998; ELCHARDUS & SMITS, 1998). 'De risicobereidheid kan pas gedijen in een klimaat van optimistische toekomstverwachtingen en een minimale economische bescherming. Voor de democratie is het maatschappelijke vertrouwen onontbeerlijk' (HERMAN, 1998:110). Maar de gevolgen op individueel, sociaal-psychologisch vlak, zijn volgens ons veel doortastender, en onderliggend aan de mogelijke nefaste ontwikkelingen binnen verschillende sociale subsystemen (zoals economie, politiek,...). BLOM en NIJHUIS formuleren het, met LUHMANN, treffend als volgt: 'beslissen wordt riskant wanneer de mogelijkheid wordt ingecalculeerd dat de beslissing in de toekomst wel eens betreurd zou kunnen worden' (BLOM & NIJHUIS, 1996:281). LUHMANN hanteert in dit kader het onderscheid risico/gevaar; zowel risico als gevaar ontstaan uit de onzekerheid die bestaat over het optreden van een mogelijke schade in de toekomst. Kunnen we het optreden van schade toewijzen aan een externe factor, zonder eigen toedoen dus, dan spreken we over gevaar. Omgekeerd, wanneer de toekomstige schade het gevolg van een eigen beslissing is, dan spreken we over risico. 'Gevaren ondergaan we; risico's gaan we aan' (BLOM & NIJHUIS, 1996:278). Echter, en hier leunt LUHMANN ondanks sterk conceptuele verschillen<sup>6</sup> – naar onze mening toch dicht bij Beck aan, een waar risico-syndroom of zelfs neurotische obsessie ontstaat pas wanneer in onze laatmoderne maatschappij de 'differentie risico/gevaar overwoekerd raakt door de tegenstelling beslisser/getroffene' (BLOM & NIJHUIS, 1996:282). LUHMANN spreekt dan over een 'Universellwerden des Betroffenseins', een 'universalisering van het getroffen-zijn'; niet-beslissers worden – voortdurend – getroffen door riskante beslissingen van anderen, waar de niet-beslisser geen controle over heeft. 'Het riskante beslissen van de één kan voor de ander kortom een gevaar worden, ook al ziet de getroffene dat het voor de beslisser om een risico gaat' (BLOM & NIJHUIS, 1996:282). Bhopal, Tsjernobyl, Three Mile Island of onlangs, en dichterbij ons, de dioxinecrisis zijn inzake 'dankbare' voorbeelden. Vanuit dit kader zet LUHMANN ook een hoogst interessante discussie op rond het ontstaan en problematisch verloop van nieuwe sociale bewegingen. Het zou ons echter te ver leiden hier op door te gaan.

Ten slotte komen we nog eens terug op een niet onbelangrijke vaststelling, die we trouwens tot op zekere hoogte volgen, van ELCHARDUS. 'Iemand die de ene instelling wantrouwt zal doorgaans echter ook de andere wantrouwen. Dat verband

---

6. In tegenstelling tot BECK, die zich een sterk 'objectivistisch' risico-begrip toemeet, schrijft LUHMANN zich in, in een eerder culturalistisch, constructivistisch risicoconcept. Binnen een constructivistisch risico-begrip ziet men de perceptie en inschatting van risico's als cultureel bepaald. Bij LUHMANN gaat het dan in de eerste plaats om communicaties over risico's. Het zou ons echter te ver leiden hier op door te gaan.

is zo sterk dat het sociologisch zinvoller is te spreken van vertrouwen in de instellingen in het algemeen dan bijvoorbeeld van vertrouwen in de politieke partijen, het gerecht of de pers' (ELCHARDUS, 1998:38). Alleen biedt deze vaststelling natuurlijk geen verklaring waarom de burger, maar ook de student uit onze steekproef, nu juist ten aanzien van de politiek, en niet justitie of politie, het meest wantrouwig staat. Keren we nog even terug naar LUHMANN. Een functioneel gedifferentieerde maatschappij kenmerkt zich door een kristallisatie van autonome – niet hiërarchische – subsystemen rondom de voornaamste maatschappelijke functies, zijnde politiek, recht, onderwijs, economie...(LAERMANS, 1997). Deze subsystemen ontwikkelen en functioneren bij gratie van een specifieke, systeeminterne rationaliteit, of met de woorden van Luhmann 'functie-specifieke codes'. 'Meer algemeen geldt dat in een functioneel gedifferentieerde maatschappij geen enkel subsysteem, en a fortiori ook niet de overheid, over de benodigde capaciteiten beschikt om de gehele samenleving in welbepaalde banen te leiden. De moderne maatschappij bezit geen centrum, geen cockpit van waaruit men op dwingende wijze over de omgeving kan beschikken'(LAERMANS, 1996:160). En dit is nu juist, naar onze mening, waar de politiek, in navolging van de godsdienst, het zo moeilijk mee heeft.

Hiermee knopen we terug aan, en sluiten dit deel ook treffend af, met HUYSE en de twee pijlers waarop elke democratie rust, zijnde effectiviteit en legitimiteit. Immers, de politiek verliest haar greep op vele van de problemen waarvan de burger wakker ligt. 'Dat in de politiek de concentratie van macht vervangen wordt door een mozaïek van machtshebbers (transparantie en voorspelbaarheid dalen – de auteurs), brengt de bevolking in verwarring (wantrouwen stijgt – de auteurs). Wie is verantwoordelijk? Wie moet bij falen geblameerd worden? Komt daarbij dat van de zijde van de beroepspolitici ficties in leven worden gehouden: zij missen de moed om te zeggen dat een groot gedeelte van de politieke besluitvorming naar andere oorden is geëmigreerd. (...) De openbare schuld wordt bekampt met behulp van de Maastricht-norm. Voor de strijd tegen het openbare wantrouwen is een even krachtig referentiepunt nodig. Noem het de Neufchâteau-norm: een veilige graad van credibiliteit van de politieke instellingen' (HUYSE, 1996:194).

## **Uitleiding**

Onze laatmoderne samenleving kenmerkt zich door de ontbinding van zekerheid en voorspelbaarheid. We staan vóór, neen, met één been in een wereld waarin vrijwel alle variabelen niet alleen onbekend, maar bovendien uitermate veranderlijk zijn (MUNTERS, 1998). We leven temidden onontkoombare onzekerheid en langzaam worden we ons hiervan tenvolle bewust. Beck spreekt over 'Reflexive Modernität'. Voorgekauwde stroomdiagrammen en beslissingsschema's verdwijnen. We worden voortdurend verplicht in alle domeinen van het leven keuzen te maken, en elke keuze bevat inherent een risico. Immers, de uitkomst is niet langer voorspelbaar. BECK spreekt over 'Risikogesellschaft'.

We toonden aan hoe een dergelijke maatschappelijke evolutie niet zonder gevolgen is voor individu en individueel welbehagen. 'Als alle stapstenen van het leven bewegen, als het houvast verdwijnt, dan wordt de mens onzeker en onrustig. Het

ene tapijt na het andere wordt vanonder onze voeten weggetrokken. Dat geeft een onveilig gevoel. (...) Het sociaal weefsel dat ons tot voor kort 'droeg', verzwakt. Dat verwekt angst' (HUYSE, 1996:73-74). Acute en globale onzekerheid zadelt ons op met angst, 'angst voor het andere, het vreemde, het onbekende, het exotische en onvoorspelbare' (MUNTERS, 1998:93). Relaties en contacten worden aangegaan vanuit een achtergrond van angst en achterdocht; men is wantrouwig, wantrouwig tegenover andere individuen, wantrouwig tegenover instellingen.<sup>7</sup> Deze verbanden werden empirisch geïllustreerd en theoretisch uitgewerkt. In tegenstelling tot ELCHARDUS waren 'angst' en 'interpersoonlijk wantrouwen' hier strikt psychologische concepten. Tevens poogden we dit geheel te duiden binnen en vanuit een dieper macrosociologisch kader. Op die manier hopen wij ELCHARDUS' vraag – 'Waarom evolueren wij naar een wantrouwige samenleving?' – maar meer nog het debat rond deze materie zowel te nuanceren als aan te scherpen.

ELCHARDUS stelde nog een tweede vraag waar wij graag, en ook passend bij het einde van deze bijdrage, nog even op in gaan; namelijk 'Hoe te leven in een wantrouwige samenleving?'. Volgens ELCHARDUS is het leven in een samenleving die wantrouwer is dan voorheen een structureel gegeven waar we ons maar beter op voorbereiden. En dit wordt, aldus ELCHARDUS, geen sinecure. Immers, 'een wantrouwige, bewaakte samenleving, waarin iedereen zich slachtoffer voelt en zoekt naar verantwoordelijken en schuldigen, is misschien een droomeiland voor chagrijnige mensen, maar het is geen plek om te leven' (ELCHARDUS, 1998:74). Ons standpunt verschilt hiervan echter op fundamentele wijze. Wantrouwen tegenover medemens, instelling en samenleving lijkt ons veeleer het gevolg van het vooralsnog onaangepast omgaan met de existentiële onzekerheid eigen aan een laatmoderne samenleving. Men moet er letterlijk mee 'leren' leven, met de onzekerheid. Toegegeven, leven onder condities van quasi ongelimiteerde vrijheid en dus dito onzekerheid is zenuwslopend. Voortdurend word je omringd door risico's en gevaren. Wanneer je volgens BAUMAN de 'aandacht vestigt op een bepaalde mogelijkheid en een keus doet, weet je nooit zeker of je intussen andere opties, die wel eens veel aardiger, interessanter, beter of winstgevender zouden kunnen zijn, niet nét misloopt. Welke keus je ook maakt, de vreugde van het kiezen wordt altijd ietwat getemperd door het vermoeden dat er vele andere keuzemogelijkheden waren die je links hebt laten liggen. Daar betaal je een prijs voor: een hoge prijs, vooral ook in psychologische zin' (MUNTERS, 1998:93). Maar er is ook een andere zijde. Onzekerheid komende uit de toegenomen vrijheid op alle domeinen van het leven, brengt ook iets 'opwin-

---

7. Het mag duidelijk zijn dat de hier beschreven maatschappelijke tijdsdiagnose ook het debat rond de concepten '(on)veiligheid' en 'onveiligheidsgevoelens' in niet onbelangrijke mate kan stimuleren. Immers, het interpreteren van een situatie als 'veilig/onveilig' wordt, naast de aard van de situatie op zich, gestuurd door tal van factoren. Een existentieel gevoel van onzekerheid en een fundamenteel wantrouwen in de medemens doet de balans (uitkomst) van de interpretatie allicht sneller omslaan in 'onveiligheid'. Het cognitief evalueren van een situatie als 'onveilig' heeft mogelijk ook niet onmiskenbare gevolgen op het affectieve ('angst') en het gedragsmatige ('mijdingsgedrag') niveau. Hier dieper op ingaan zou ons echter te ver leiden (we verwijzen hiervoor naar o.a. BOTTOMS & WILES, 1995; LAGRANGE, 1995, FIJNAUT e.a., 1995).

dends, uitdagends, iets plezierigs en vermakelijks' aldus BAUMAN; 'er zit een element van avontuur in, en dat wordt als iets waardevols opgevat. (...) Wat het leven interessant maakt, is juist dat het zo veranderlijk is, dat er steeds weer nieuwe dingen gebeuren' (MUNTERS, 1998:92-93).

## Bibliografie

- ARRINDELL, W.A. & ETTEMA, J.H.M. (1986), *SCL-90. Handleiding bij een multidimensionale psychopathologie-indicator*, Vakgroep klinische psychologie, EZ Groningen, Lisse, Swets.
- ABERBACH, J.D. (1969), 'Alienation and Political Behavior', *American Political Science Review*, 63, 86-99.
- BAUMAN, Z. (1991), *Modernity and Ambivalence*, Cambridge, Polity Press.
- BECK, U. (1992), *Risk Society, Towards a New Modernity*, London, Sage.
- BLOM, T. & NIJHUIS, T. (1996), 'Risico en gevaar, een blik op Luhmanns risicosociologie', *Tijdschrift voor Sociologie*, 1996, 2, 275-288.
- BOTTOMS, A. & WILES, P. (1995), 'Crime and insecurity in the city,' FIJNAUT, C., GOETHALS, J., PETERS, P. & WALGRAVE, L. (Eds.), *Changes in society, crime and criminal justice in Europe. Volume I. Crime and insecurity in the city*, Samenleving, criminaliteit en strafrechtspleging, 4a. Antwerpen, Kluwer.
- BRANS, M. & ROSSBACH, S. (1996), 'Luhmanniaanse perspectieven op overheidsbestuur en -beleid', *Tijdschrift voor Sociologie*, 1996, 2, 205-216.
- DEROGATIS, L.R. (1977), *SCL-90. Administration, Scoring and Procedures Manual-I for the R(evised) Version*, Johns Hopkins University School of Medicine, Clinical Psychometrics Research Unit, Baltimore.
- DESCHOUWER, K. (1992), *Politiek zonder boe of bah*, Het gewicht van de tijd, Leuven, Kritak.
- DESCHOUWER, K. (1998), 'Op verkenning in de kloof', ELCHARDUS, M. (red.), *Wantrouwen en Onbehagen. Over de vertrouwens- en legitimiteitscrisis*, Brussel, VUB-Press.
- ELCHARDUS, M. (1998), 'Was u vandaag al slachtoffer of werd u al beschuldigd? Gebruiksaanwijzing voor een wantrouwige samenleving', ELCHARDUS, M. (red.), *Wantrouwen en Onbehagen. Over de vertrouwens- en legitimiteitscrisis*, Brussel, VUBPress.

ELCHARDUS, M. & SMITS, W. (1998), 'Vertrouwen, Het vertrouwen van de Vlamingen in politiek, overheid en instellingen in tijden van affaires', *Vlaanderen gepeild! De Vlaamse overheid en waardenonderzoek*, Ministerie van de Vlaamse Gemeenschap, administratie Planning en Statistiek, 45-91.

ERIKSON, E.H. (1963), *Childhood and Society*, New York, Norton.

FIJNAUT, C., GOETHALS, J., PETERS, P. & WALGRAVE, L. (eds.) (1995), *Changes in society, crime and criminal justice in Europe. Volume I. Crime and insecurity in the city*, Samenleving, criminaliteit en strafrechtspleging, 4a, Antwerpen, Kluwer.

FUKUYAMA, F. (1995), *Trust. The Social Virtues and the Creation of Prosperity*, London, Penguin.

GIDDENS, A. (1990), *The Consequences of Modernity*, Cambridge, Polity Press.

GIDDENS, A. (1984), *The Constitution of Society. Outline of the Theory of Structuration*, Cambridge, Polity Press.

HERMAN, J.J. (1998), *Risico en maatschappij. Persoonlijke keuzes en maatschappelijke onzekerheden van de Belgen*, Economische Kring van de Koning Boudewijnstichting, Koning Boudewijn Stichting.

HUYSE, L. e.a. (eds.) (1992), *24 november 1991. De betekenis van een verkiezingsuitslag*, Het gewicht van de tijd, Leuven, Kritak.

HUYSE, L. (1996), *De lange weg naar Neufchâteau*, Leuven, Van Halewyck.

LAERMANS, R. (ed.) (1997), *Sociale systemen bestaan*, Leuven, Acco.

LAERMANS, R. (1996), 'We kunnen ons geen alternatief voorstellen: Luhmanns analyse van de moderne maatschappij', *Tijdschrift voor Sociologie*, 1996, 2, 145-161.

LAGRANGE, H. (1995), *La civilité à l'épreuve. Crime et sentiment d'insécurité*, Sociologie d'aujourd'hui, Parijs, Presses Universitaires de France.

LUHMANN, N. (1988), 'Familiarity, Confidence, Trust, Problems and Alternatives', GAMBETTA, D. (ed.), *Trust, Making and Breaking Cooperative Relations*, Oxford, Blackwell.

LUHMANN, N. (1993), *Risk: A Sociological Theory*, New York, de Gruyter.

MUNTERS, R. (ed.) (1998), *Zygmunt Bauman. Leven met veranderlijkheid, verscheidenheid, onzekerheid*, Amsterdam, Boom.



PIRYNS, P. (Ed.) (1992), *Zwarte Zondag. Beschouwingen over de democratie in België*, Antwerpen, Dedalus en De Morgen.

PUTNAM, R.D. (1995), 'Bowling alone, America's Declining Social Capital', *Journal of Democracy*, 6, 1.

STOUTHUYSEN, P. (1997), 'De nieuwe burger en de crisis van de oude politiek', ELI-AERTS, C. (red.), *Kritische reflecties*, Brussel, VUBPress.

TOBBACK, L. (1995), 'De kloof is te klein', *Zwart op wit*, Antwerpen, Houtekiet.

VAN DER PLOEG, H.M., DEFARES, P.B. & SPIELBERGER, C. (1980), *Handleiding bij de Zelfbeoordelingsvragenlijst ZBV*, Lisse, Swets & Zeitlinger.

WAEGE, H. (1998), *Vertogen over de relatie tussen individu en gemeenschap. Ontwikkeling en validering van meetinstrumenten in het kader van survey-onderzoek*, Diss. Doct. Sociale Wetenschappen, Leuven, Acco.

WAGNER, P. (1995), *Die Flucht des Bürgers, Parteienkritik und neue Politikformen*. Paper, Bonn.