

De vliegende start van de autonome werkstraf.

cijfers van een onderzoek naar drugs- en drugsgelateerde misdrijven te Brussel

WALTER DE PAUW,
AN RAES EN
LORE VAN LOOCK*

De autonome werkstraf heeft in april 2002 zijn intrede gedaan in de Belgische wetgeving. In dit artikel bekijken we de toepassing ervan gedurende de eerste twee werkingsjaren door de correctionele rechtbank te Brussel bij drugs- en drugsgelateerde misdrijven. In een vorig artikel omtrent de toepassing van de dienstverlening in het kader van de probatie (de 'voorganger' van de autonome werkstraf) gaven we op basis van dit onderzoek reeds aan dat rechters blijkbaar wel gewonnen zijn voor deze maatregel.¹ Deze evolutie blijkt zich nu verder door te zetten met de autonome werkstraf. We beschrijven de vliegende start van deze straf, voornamelijk toegepast op drugs- en drugsgelateerde misdrijven. Om hoeveel werkstraffen gaat het en om hoeveel uren? Wie zijn deze werkgestraften? Welke factoren spelen een rol bij de oplegging en de duur van de werkstraf?

Deze bijdrage is gebaseerd op cijfers van een uitgebreid langlopend kwantitatief onderzoek van De Pauw naar de afhandeling van drugsmisdrijven door de Brusselse correctionele rechtbank.² We beschikken enkel over cijfers over de eerste twee werkingsjaren van de werkstraf, met name 2002 (vanaf mei) en 2003. Voor elke dader zijn de belangrijkste dader-, misdrijf- en gerechtelijke kenmerken genoteerd en geanalyseerd.³ We vergelijken ook zoveel mogelijk met de gegevens die De Pauw heeft verzameld omtrent de toepassing van de dienstverlening in het kader van de probatie (deze kon nog tot mei 2004 door rechters worden opgelegd).⁴ We gebruiken de gegevens vanaf de invoering van de dienstverlening in 1995 tot en met 2003.⁵ Zo proberen we na te gaan of verschillen kunnen worden waargenomen in de profielen van enerzijds (probatie)dienstverleners en anderzijds werkgestraften. De vergelijking blijft echter wel beperkt, gezien de kleine populatie werkstraffen.

1. VOOR WELKE MISDRIJVEN

Op basis van de veroordelingstatistiek bekijken we voor welke misdrijven in 2002 en 2003 een werkstraf te Brussel voornamelijk is uitgesproken.

* Attachés bij de Dienst voor het Strafrechtelijk Beleid, FOD Justitie.

¹ De Pauw & Raes, 2003.

² De Pauw, 2000; 2005. Er werd informatie verzameld uit alle vonnissen inzake drugsmisdrijven (al dan niet gerelateerd met andere misdrijven) die door de Brusselse correctionele rechtbank zijn geveld in de jaren 1975, 1979 en 1981 en in de periode van 1986 tot en met 2003.

³ Voor een uitgebreidere methodologische bespreking zie: De Pauw (2000: 47 e.v.).

⁴ De dienstverlening is ondertussen, als gevolg van de invoering van de autonome werkstraf, sinds 1 mei 2004 uit de probatie verdwenen (zie art. 1 K.B. 18 juni 2003 tot vaststelling van de datum van inwerkingtreding van sommige bepalingen van de wet van 17 april 2002 tot invoering van de werkstraf als autonome straf in correctionele zaken en in politiezaken, B.S. 17 juli 2003, 38306).

TABEL 1: AARD VAN DE MISDRIJVEN TE BRUSSEL IN 2002 EN 2003

<i>Misdrijven</i>	2002		2003	
	<i>N</i>	<i>%</i>	<i>N</i>	<i>%</i>
Verkeer	0	0,0	20	2,4
Verdovende middelen	5	6,5	109	13,3
<i>Misdrijven tegen personen:</i>				
Opzettelijke misdaden tegen de lichamelijke integriteit	15	19,5	73	8,9
Onopzettelijke misdaden tegen de lichamelijke integriteit	0	0,0	1	0,1
<i>Misdrijven tegen eigendommen:</i>				
Diefstal en afpersing	24	31,2	234	28,6
Bedrogsmisdaden en -wanbedrijven tegen de eigendom	11	14,3	93	11,4
Geweldsmisdaden en -wanbedrijven tegen de eigendom	2	2,6	36	4,4
<i>Misdrijven tegen de openbare orde en veiligheid:</i>				
Misdaden en wanbedrijven tegen de collectieve veiligheid	7	9,1	55	6,7
Misdaden en wanbedrijven tegen het gezag van de overheid	4	5,2	58	7,1
Misdaden en wanbedrijven tegen de openbare trouw	3	3,9	55	6,7
<i>Totaal</i>	<i>71</i>	<i>92,2</i>	<i>734</i>	<i>89,7</i>

Te Brussel wordt de werkstraf door rechters voornamelijk opgelegd voor vermogensdelicten: 48% in 2002 en 44% in 2003. Daarna volgen de geweldsdelicten met 20% in 2002 en 9% in 2003. Verkeersdelicten geven hier zo goed als geen aanleiding tot werkstraffen, dit in tegenstelling tot wat kan worden vastgesteld op nationaal vlak en zeker in bepaalde arrondissementen⁶. Tenslotte is het aandeel van de drugs misdrijven bij de werkstraffen niet onbelangrijk, namelijk respectievelijk 7% en 13%. Het is deze populatie die we van dichtbij zullen bekijken.

2. AANTAL UREN WERKSTRAF

In het totaal hebben in deze periode 119 daders door de correctionele rechtbank van Brussel een werkstraf gekregen voor drugs- en drugsgerelateerde misdrijven⁷: 4 in 2002 en 115 in 2003.⁸

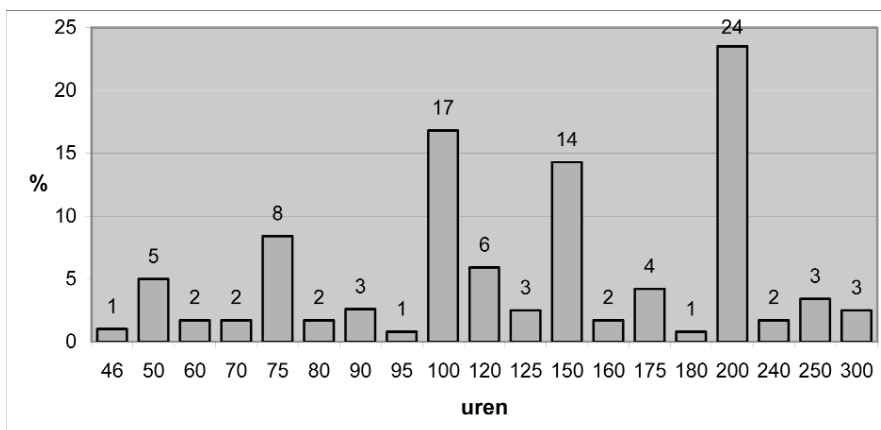
⁵ De gegevens van het onderzoek van De Pauw inzake de dienstverlening in het kader van de probatie te Brussel bij drugs- en drugsgerelateerde misdrijven voor de periode 1994-2000 zijn reeds uitgebreid weergegeven in: De Pauw & Raes, 2003. Het jaartal 1994 laten we buiten beschouwing gezien de rechters voor de onderzochte populatie in dit jaartal geen enkele dienstverlening hebben opgelegd.

⁶ Zie de bijdrage van H. Dominicus in dit nummer.

⁷ We zullen dit verkort aanduiden als een werkstraf voor 'drugs misdrijven'.

⁸ De 4 personen in 2002 zijn gevonnist op tegenspraak of bij verstek. In 2003 waren dat er 99. Voor 2003 zitten ook de vonnissen bij verzet in de analyse, wat het totaal over de twee jaar dan brengt op 119. Deze populatie is dus ietsje ruimer dan deze uit de databank van het strafregister (de verordelingstatistiek), omdat er ook de niet-definitieve veroordelingen inzitten (zijnde inclusief de vonnissen waartegen later hoger beroep of verzet is aangetekend).

FIGUUR1: AANTAL UREN WERKSTRAF TE BRUSSEL VOOR DRUGS- EN DRUGSGERELATEERDE MISDRIJVEN IN 2002 EN 2003



Uit figuur 1 blijkt dat de meest voorkomende duur van de werkstraf 200 uur is met ongeveer één kwart van het totaal (24%). Daarna volgen deze van 100 uur met 17% en deze van 150 uur met 14%. De gemiddelde duur van de werkstraf bedraagt 144 uur. De cijfers geven aan dat ongeveer driekwart van de werkgestraften 100 uur of meer kreeg (77%).

In vergelijking met gans België en voor alle misdrijven wil dit zeggen dat we hier te maken hebben met zwaardere straffen.⁹ We kunnen dit verder vergelijken met de dienstverlening opgelegd in het kader van de probatie. Ook hier stelden we reeds vast dat het aantal uren niet onaanzienlijk was in vergelijking met hetgeen voor andere misdrijven werd opgelegd.¹⁰ Voor de periode 1995-2003 bedraagt de gemiddelde duur van de dienstverlening 115 uur (met een modus van de meest voorkomende duurtijd van 100 uur). De werkstraf lijkt bijgevolg op het eerste gezicht als een nog zwaardere sanctie te worden toegepast in vergelijking met de dienstverlening.

3. WIE KRIJGT EEN WERKSTRAF EN WAARVOOR?

Wie zijn nu de werkgestraften? Onze informatie hieromtrent (voor de periode 2002-2003) is enigszins beperkt gezien we ons baseren op de nogal summere gegevens die we uit vonnissen halen. We vergelijken deze populatie met de populatie dienstverlening in het kader van de probatie (periode 1995-2003).¹¹ Om de bevindingen te nuanceren of juist meer in de verf te zetten, worden deze gegevens gekaderd binnen de totale populatie van veroordeelden tot drugsmisdrijven door de correctionele rechtbank van Brussel (in de tabellen aangeduid als '% P').

⁹ Uit de bijdrage van Dominicus blijkt dat in gans België ongeveer 80 % van alle werkstraffen minder dan 120 uren bedraagt.

¹⁰ De Pauw & Raes, 2003: 463-464 & 474.

¹¹ Gezien we verschillende periodes vergelijken, gaat het om een vergelijking van de percentages en niet van de absolute aantallen.

TABEL 2: GESLACHT

<i>Geslacht</i>	<i>Werkstraf</i>			<i>Dienstverlening</i>		
	<i>N</i>	<i>%</i>	<i>% P</i>	<i>N</i>	<i>%</i>	<i>% P</i>
Man	110	92,4	7,3	469	93,1	21,4
Vrouw	9	7,6	6,9	35	6,9	14,7
<i>Totaal</i>	<i>119</i>	<i>100,0</i>	<i>7,2</i>	<i>504</i>	<i>100,0</i>	<i>20,8</i>

Overeenkomstig tabel 2 betreft de overgrote meerderheid van de werkgestraften mannen, namelijk 92%. Dit is sterk vergelijkbaar met de dienstverlening met 93% mannen. Dit hoeft evenwel niet te betekenen dat mannen meer in aanmerking komen voor een werkstraf dan vrouwen. Indien we de percentages bekijken binnen de totale populatie veroordeelden tot drugsmisdrijven (% P), zien we immers dat het aandeel vrouwen binnen de werkstraf nagenoeg gelijk is aan dat van de mannen (die laatste categorie is met 89% nu eenmaal veel sterker vertegenwoordigd binnen de totale populatie). Zo kreeg ongeveer 7% van zowel de vrouwen als de mannen binnen de totale populatie een werkstraf. Bij de dienstverlening kwamen binnen de totale populatie iets meer mannen (7%) in aanmerking voor een dienstverlening dan vrouwen.

TABEL 3: LEEFTIJD

<i>Leeftijd</i>	<i>Werkstraf</i>			<i>Dienstverlening</i>		
	<i>N</i>	<i>%</i>	<i>% P</i>	<i>N</i>	<i>%</i>	<i>% P</i>
18 - 19	4	3,5	9,5	68	13,5	35,4
20 - 24	38	31,9	8,5	271	53,8	32,0
25 - 29	36	30,3	8,0	103	20,4	15,8
30 - 34	22	18,5	7,2	44	8,7	9,9
35 - 39	15	12,6	7,4	10	2,0	5,3
40 +	4	3,4	2,0	8	1,6	7,6
<i>Totaal</i>	<i>119</i>	<i>100,0</i>	<i>7,2</i>	<i>504</i>	<i>100,0</i>	<i>20,8</i>

Tweederden van de werkgestraften zijn volgens tabel 3 jonger dan 30 jaar. De dienstverlening is nog veel meer een aangelegenheid van 'jongeren': 88% is jonger dan 30 jaar, waarbij vooral de categorie van 20 tot en met 24 jaar eruit springt met 54%. De gemiddelde leeftijd bij de werkstraf bedraagt 30 jaar, bij de dienstverlening is dit 24 jaar. Wanneer we de dienstverlening binnen de totale populatie veroordeelden tot drugsmisdrijven plaatsen, wordt het beeld bevestigd dat deze maatregel veeleer bestemd is voor 'jongere' daders en afneemt voor 'oudere' daders. Bij de werkstraf komt de leeftijdsverdeling daarentegen vrij goed overeen met deze van de totale populatie veroordeelden. We zien dat met de toenemende leeftijd het opleggen van de werkstraf eveneens lichtjes afneemt. Maar uiteindelijk zijn de verschillen niet erg groot, afgezien van daders ouder dan 40 jaar die duidelijk minder in aanmerking komen voor een werkstraf.¹²

¹² Opgemerkt dient te worden dat voor de twee uiterste categorieën er maar weinig waarnemingen zijn, wat de extrapolaties (percenten) wel enigszins onzeker maakt.

¹³ Het betreffen quasi allemaal Marokkanen.

TABEL 4: NATIONALITEIT

Nationaliteit	Werkstraf			Dienstverlening		
	N	%	% P	N	%	% P
Belg	96	80,7	11,8	412	81,7	26,9
Maghrebijn ¹³	20	16,8	5,3	44	8,7	8,1
Andere	3	2,5	0,7	48	9,5	13,5
<i>Totaal</i>	<i>119</i>	<i>100,0</i>	<i>7,2</i>	<i>504</i>	<i>100,0</i>	<i>20,8</i>

Uit tabel 4 blijkt dat werkgestraften voornamelijk Belgen zijn, met name 81% versus 17% Maghrebijnen en 2% andere nationaliteiten. Ook bij de dienstverleners volgen de Maghrebijnen (9%) en de andere vreemdelingen (9%) de Belgen (82%) op grote afstand. En dat terwijl de grote meerderheid van de personen die voor drugsmisdrijven terechtstaan vreemdelingen zijn. De ondergeschikte positie van de Maghrebijnen en de andere vreemdelingen bij de werkstraf en de dienstverlening weerspiegelt zich in hun aandeel binnen de totale populatie van veroordeelden tot drugsmisdrijven. Zo krijgen dubbel zoveel veroordeelde Belgen een werkstraf dan Magrebijnen (bij de andere nationaliteiten is dit zelfs zeventien keer meer, maar is wel een klein aantal). Bij de dienstverlening stelt zich dit nog scherper voor Maghrebijnen. Ongeveer driemaal meer Belgen kwamen in aanmerking voor een dienstverlening dan Magrebijnen (bij de andere nationaliteiten is het dan weer slechts tweemaal zoveel). We dienen op te merken dat dit nog niet wil zeggen dat hier sprake is van dispariteit in de bestraffing, mogelijk spelen hier andere factoren die het verschil kunnen verklaren (we komen hierop terug in het deel van de statistische analyses).

TABEL 5: GERECHTELIJKE ANTECEDENTEN

Gerechtelijke antecedenten	Werkstraf			Dienstverlening		
	N	%	% P	N	%	% P
Geen antecedenten	86	72,3	7,4	461	91,5	29,6
Drugsmisdrijven	10	8,4	6,4	24	4,8	4,8
Andere misdrijven	11	9,2	8,8	5	1,0	4,3
Drugs- en andere misdrijven	12	10,1	5,9	14	2,8	3,3
<i>Totaal</i>	<i>119</i>	<i>100,0</i>	<i>7,2</i>	<i>504</i>	<i>100,0</i>	<i>20,8</i>

Tabel 5 toont dat ongeveer tweederden van de werkgestraften geen gerechtelijke antecedenten heeft (72%). Bij de dienstverleners betreft het zelfs de overgrote meerderheid (92%)¹⁴. Bij de werkstraf maakt het eigenlijk niet zoveel uit of de dader antecedenten heeft of niet. Zo kreeg bijvoorbeeld 7% van de veroordeelden zonder antecedenten een werkstraf versus 6% van de daders met antecedenten voor drugsmisdrijven. Daarentegen maakt iemand zonder antecedenten ongeveer zes keer meer kans op een dienstverlening dan iemand met bijvoorbeeld antecedenten voor drugsmisdrijven.

¹⁴ Dit heeft uiteraard ook te maken met het feit dat gerechtelijke antecedenten een belemmering kunnen zijn voor de opschorting of het uitstel waaraan de probatiedienstverlening is verbonden.

TABEL 6: DRUGSMISDRIJF

<i>Drugsmisdrijf</i>	<i>Werkstraf</i>			<i>Dienstverlening</i>		
	<i>N</i>	<i>%</i>	<i>% P</i>	<i>N</i>	<i>%</i>	<i>% P</i>
Gebruik/bezit	52	43,7	7,1	242	48,0	15,3
Verkoop ('dealen')	58	48,7	10,3	240	47,6	37,8
Gebruiksgemotiveerde verkoop ¹⁵	6	5,0	15,8	12	2,4	9,3
Trafiek/import	1	0,8	0,5	3	0,6	25,0
Onduidelijk	1	0,8	1,1	7	1,4	11,3
<i>Totaal</i>	<i>118</i>	<i>100,0</i>	<i>7,2</i>	<i>504</i>	<i>100,0</i>	<i>20,8</i>

De twee grootste categorieën van drugsmisdrijven voor welke een werkstraf is opgelegd (tabel 6) betreffen het gebruik/bezit van drugs met 44% en de verkoop ('dealen') van drugs met 49%. Deze cijfers zijn vergelijkbaar voor de dienstverlening met respectievelijk telkens 48%. Beschouwen we deze opnieuw binnen de totale populatie veroordeelden tot drugsmisdrijven, zien we dat verhoudingsgewijs voor verkoop meer toepassing wordt gemaakt van de werkstraf dan bij het gebruik/bezit.¹⁶ Dit laatste geldt des te meer voor de dienstverlening, waar meer dan tweemaal zoveel een dienstverlening wordt opgelegd bij verkoop dan bij gebruik/bezit. Waarschijnlijk zijn er bij de gebruikers meer problematische gebruikers dan bij de dealers en wordt voor de problematische gebruikers veeleer geopteerd voor een behandeling (een ontwenningsskuur) dan voor een dienstverlening en een werkstraf.

4. WIE LEGT DE WERKSTRAF OP?

TABEL 7: RECHTERS

<i>Rechters</i>	<i>Werkstraf</i>			
	<i>N</i>	<i>%</i>	<i>% P</i>	<i>Duur</i>
Rechter 1	29	24,4	15,9	145,5
Rechter 2	18	15,1	9,7	145,1
Rechter 3	21	17,6	13,1	108,8
Overigen	51	42,9	4,6	154,6
<i>Totaal</i>	<i>119</i>	<i>100,0</i>	<i>7,2</i>	<i>142,9</i>

In tabel 7 staan we nog even stil bij de rechters. Van de 29 rechters die in 2002 en 2003 instonden voor het berechten van drugsmisdrijven hebben slechts ¹⁵ een werkstraf opgelegd. Daarvan staan er drie in voor 57% van de werkstraffen. Wanneer we dit beschouwen binnen de totale populatie veroordeelden tot drugsmisdrijven, blijkt dat deze drie rechters telkens gevoelig boven het gemiddelde van 7% liggen om een werkstraf op te leggen (bij rechter 1 en 3 betreft het ongeveer het dubbele, bij rechter 2 is het verschil veel kleiner). We zien verder dat wat de gemiddelde duur betreft rechter 3 met 109 uur ver onder het gemiddelde van 143 uur zit. Alle anderen zitten zeer kort bij dit gemiddelde. We laten de vergelijking met de dienstverlening hier achterwege (de periode 1995-2003 slaat op veel meer rechters). We geven wel mee dat ook hier een aantal

¹⁵ Dit betekent dealen om het eigen gebruik te bekostigen (De Pauw, 1996).

¹⁶ De absolute cijfers voor de andere misdrijven liggen te laag om er zinnige conclusies uit te trekken.

rechters meer prominent de dienstverlening oplegt dan andere en de duur ook varieert naargelang de rechter. De persoon van de beslissende magistraat lijkt bijgevolg een belangrijke rol te spelen, al weten we niet echt of het profiel van de gevonniste zaken (het 'dader-misdrijf-situatiecomplex') vergelijkbaar is. Dezelfde opmerking geldt trouwens ook voor de werkgestraften en de dienstverleners zelf. Misschien kunnen de gevonden verschillen worden verklaard door andere factoren.

Tenslotte hebben we in tabel 8 ook de motiveringen van de rechters opgetekend; met name de 'evaluatie' van de dienstverlener die de rechter neerschrijft in de motivering van zijn vonnis ('rechterlijke evaluatie'). De beoordeling (die verschillende argumenten kan bevatten) kan positief of negatief uitvallen. We onderscheiden negen categorieën.¹⁷

TABEL 8: RECHTERLIJKE EVALUATIE

Motiveringen	Werkstraf			Dienst-verlening		
	N	%	% P	N	%	% P
(1) Rechter vindt dat dader een bepaalde ingesteldheid vertoont:						
Positieve ingesteldheid	85	71,4	15,7	310	61,5	27,5
Negatieve ingesteldheid	10	8,4	4,1	19	3,8	13,2
Geen informatie	24	20,2	2,8	175	34,7	15,1

¹⁷ De verschillende elementen kunnen op vele manieren worden ingedeeld en heringedeeld. We hebben beslist om ons te beperken tot de meest duidelijk verwoorde factoren of groepen van elementen, en die waarschijnlijk niet zo veel discussie kunnen uitlokken (De Pauw, 2000; 2002). Het zijn dus (onze) interpretaties van de interpretaties van de rechters (met name hun evaluatie van het 'dader-misdrijf-situatiecomplex'). Het blijft enigszins rudimentair omdat de motiveringen van vonnissen vaak stereotiep en erg algemeen zijn. In een aantal gevallen bleek de motivering te vaag om in een bepaalde categorie te stoppen.

De negen categorieën zijn de volgende. (1) Ingesteldheid: het vonnis vermeldt de 'goede' versus de 'slechte' wil van de dader; de negatieve of positieve ingesteldheid, die bijvoorbeeld ook en onder andere kan blijken uit de medewerking van de dader, het volgen van een kuur, het zoeken van werk, bekennen, spijt betonen, inzicht in de gemaakte fouten, enzovoort. (2) Benutte kansen: is er 'lering' getrokken uit vorige interventies, op welk niveau dan ook: heeft wat aan zijn problemen gedaan, is niet meer in aanraking gekomen met politie of het gerecht. (3) Evolutie: hier heeft de rechter het over de evolutie (van de toestand) van de dader sinds de gepleegde feiten, of de laatste tijd. (4) Recidive: het feit wordt vermeld van of de aandacht wordt getrokken op de antecedenten van de dader, of op het feit dat er geen antecedenten zijn. (5) Begrip: op een of andere manier wordt begrip getoond voor de gepleegde feiten: de jonge leeftijd, bepaalde omstandigheden zoals een bijzonder problematische opvoedingssituatie vroeger, enzovoort. (6) Ernst van de feiten: gesteld wordt dat de gepleegde feiten ernstig of zeer ernstig zijn, of daarentegen eigenlijk niet zo ernstig zijn in vergelijking met wat bijvoorbeeld de kwalificatie laat uitschijnen (bijvoorbeeld eenmalig gebruik, zeer beperkte verkoop). (7) Duur van de misdrijfperiode: soms wordt uitdrukkelijk gewezen op het feit dat een bepaalde activiteit een eenmalig feit is gebleven, of kort heeft geduurd, of net heel lang heeft geduurd. (8) Traagheid van het systeem: de aandacht wordt getrokken op het feit dat de gepleegde feiten al oud zijn (dit verwijst eigenlijk naar de redelijke termijn (artikel 6 EVRM), die echter verder niet is bepaald). (9) Integritatiemogelijkheid: de mate waarin de dader geïntegreerd is, (opnieuw) integreerbaar is of lijkt, wat betreft werk of school of gezin.

<i>(2) Rechter meent dat dader vroeger geboden kansen benutte:</i>						
Ja	23	19,3	15,4	53	10,5	39,0
Nee	18	15,1	7,7	40	7,9	15,5
Geen informatie	78	65,5	6,2	411	81,5	20,2
<i>(3) Rechter vindt dat dader sinds de feiten evolueert:</i>						
Positief	22	18,5	24,2	71	14,1	28,0
Negatief	0	0,0	0,0	2	0,4	2,8
Geen informatie	97	81,5	6,3	431	85,5	20,5
<i>(4) Rechter maakt opmerking over de antecedenten van dader:</i>						
Geen antecedenten	25	21,0	6,2	31	6,2	32,8
Wel antecedenten	25	21,0	5,7	151	30,0	6,0
Geen informatie	69	58,0	8,6	322	63,9	22,2
<i>(5) Rechter toont begrip:</i>						
Wel begrip	21	17,6	11,4	109	21,6	32,8
Geen begrip	3	3,5	7,1	5	1,0	25,0
Geen informatie	95	79,8	6,7	390	77,4	18,8
<i>(6) Rechter vindt de feiten:</i>						
Ernstig	60	50,4	7,3	132	26,2	26,0
Niet zo ernstig	6	5,0	16,2	14	2,8	24,1
Geen informatie	53	44,5	6,7	358	71,0	19,2
<i>(7) Rechter vindt de misdrijfperiode:</i>						
Kort	2	1,7	2,4	86	17,1	61,9
Lang	20	16,8	10,9	33	6,5	12,8
Geen informatie	97	81,5	7,0	385	76,4	19,0
<i>(8) Rechter vindt de feiten:</i>						
Oud	19	16,0	13,1	49	9,7	45,4
Recent	0	0,0	0,0	0	0,0	0,0
Geen informatie	100	84,0	6,7	455	90,3	19,6
<i>(9) Integratiemogelijkheid</i>						
Wel integratie	83	69,7	19,3	310	61,5	41,4
Geen/slechte integratie	0	0,0	0,0	3	0,6	6,0
Geen informatie	36	30,3	3,1	191	37,9	11,7

Om te beginnen zien we dat in de motivering van de vonnissen van werkgestraften het meest iets terug te vinden is dat verwijst naar de (vooral positieve) ingesteldheid en de integratiemogelijkheid van de werkgestrafte, namelijk in respectievelijk 71% en 70% van de gevallen. Deze straf die o.a. een (re)integratie van de veroordeelde kan bevorderen, lijkt bijgevolg gebonden te zijn aan een al aanwezige integratie of integratiemogelijkheid. Daarnaast komt ook nog de ernst van de feiten regelmatig aan bod (50%). De andere inhoudelijke motiveringen vinden we veel minder terug. Zo wordt in ongeveer één vonnis op vijf (tussen 15% en 21%) o.a. gerefereerd aan de (aan- of afwezigheid van) antecedenten van de werkgestrafte, de (langere) duur van de misdrijfperiode, het al

dan niet benutten van vroeger geboden kansen, de positieve evolutie van de dader, en het begrip dat de rechter op één of andere manier toont voor de gepleegde feiten.

De rechters lijken voornamelijk bij een positieve beoordeling van de dader en de feiten te opteren voor een werkstraf. Opvallend is echter eveneens dat een negatieve evaluatie de rechters niet belet om in een aantal gevallen toch een werkstraf op te leggen. Dit plaatje wordt nog wat bijgekleurd wanneer we de motivering in verband brengen met de totale populatie veroordeelden tot drugsmisdrijven (% P). De evaluaties van de positieve evolutie van de dader, de positieve ingesteldheid (de 'goede wil') van de dader, de integratiemogelijkheid, het benutten van vroeger geboden kansen worden vaker aangehaald bij de werkgestraften in het bijzonder dan bij de totale populatie in het algemeen. Daarentegen wanneer de rechter vindt dat de feiten 'ernstig' zijn, legt hij minder gemakkelijk een werkstraf op. Een werkstraf gaat dan wel weer gemakkelijker naar personen die de feiten al lang achter zich hebben, evenals naar personen met een langere misdrijfperiode (of veelvuldige feiten). De gerechtelijke antecedenten blijken niet doorslaggevend te zijn in de een of de andere richting. We zien een profiel dat erg vergelijkbaar is met dat van de dienstverlening, op de lengte van de misdrijfperiode na.¹⁸ En ook de gepercipieerde (niet) ernst van de feiten lijkt hier te discrimineren. Kortom, we zien dat de indruk over de dader en de feiten die een rechter neerschrijft een aanzienlijke invloed heeft op de oplegging van een werkstraf en een dienstverlening.

a. Doorslaggevende factoren bij het opleggen van de werkstraf

We hebben vastgesteld dat er verschillen zijn in wie een werkstraf krijgt, voor wat en ook door wie en waarom een werkstraf wordt opgelegd. We onderzoeken nu of er echt sprake is van dispariteit. Daarvoor nemen we alle factoren¹⁹ gelijktijdig in een statistische analyse op, wat ons toelaat om te zien wat het 'netto-effect' ervan is, aangezien de invloed die variabelen kunnen hebben op mekaar wordt uitgeschakeld.²⁰ We passen de analyse toe op de totale populatie veroordeelden tot drugsmisdrijven en we gaan concreet na of er een werkstraf zal worden opgelegd of niet. In tabel 9 geven we de resultaten weer, naast de variabele staat een coëfficiënt "B" die aangeeft of en in welke mate de 'kans' toeneemt of afneemt (-) dat iemand een dienstverlening krijgt opgelegd.²¹ De combinatie van al deze variabelen laat toe om in 94% van de gevallen een juiste voorspelling te maken. We geven alleen de significante waarden weer ('Sig').²² We zien

¹⁸ Een lange misdrijfperiode (of veelvuldige feiten) staat de dienstverlening in de weg, maar niet de werkstraf.

¹⁹ De volgende variabelen zijn opgenomen: de dader-, misdrijf- en gerechtelijke kenmerken (niet alle variabelen zijn hiervoor apart beschreven). Daarnaast ook het jaartal waarin de werkstraf werd opgelegd, de persoon van de rechter en zijn rechterlijke evaluatie. Voor deze evaluatie hebben we een soort score gemaakt. We beperken ons tot de eerste vijf categorieën, die een evaluatie van de persoon inhouden. Elke positieve of negatieve evaluatie krijgt een punt, waardoor een soort schaal ontstaat van positieve en negatieve beoordelingen. Voor de volledige lijst van variabelen: zie De Pauw (1999).

²⁰ De gebruikte techniek is de gewone dichotomale logistische regressie-analyse. Het is een lineaire techniek die toelaat op grond van een combinatie van variabelen een dummyvariabele te voorspellen (ook van variabelen, zoals in ons geval, van verschillende meetniveaus: dummy's, tot dummy's omgebouwde nominale variabelen, en ratiovariabelen).

²¹ Het drukt in feite de verhouding uit tussen de waarschijnlijkheid dat iets gebeurt en de waarschijnlijkheid dat iets niet gebeurt.

²² Significanties: * licht significant (p hoger dan 0,05 en kleiner dan 0,10), ** significant (p groter dan 0,01 en kleiner dan 0,05), *** hoog significant (p kleiner dan 0,01).

eigenlijk dat van meet af aan de kansen niet zo erg hoog liggen op een werkstraf, de constante bedraagt immers -5,23.

TABEL 9: WERKSTRAF OF NIET²³

Variabele	B
<i>Daderkenmerken:</i>	
Geen vaste verblijfplaats**	-1,66
Man**	-1,22
<i>Misdrijfkenmerken:</i>	
Bezit enz. ten aanzien van - 16*	0,95
Diefstal zonder geweld tegen personen *	0,74
Heroïne*	-0,76
<i>Gerechtelijke kenmerken:</i>	
Verstekvonnis**	-2,56
<i>Jaartal:</i>	
Jaar 2003***	3,70
<i>Rechter:</i>	
Rechter 1*	1,09
Rechter 2**	0,84
Rechter 3***	1,45
<i>Rechterlijke evaluatie:</i>	
Recidive*	0,71
Niet benutten van de geboden kansen*	0,69
Negatieve houding***	-0,91
Geen/slechte integratie***	-1,05
Lange misdrijfperiode**	2,37
Constante	-5,23

De analyse levert vooreerst een aantal factoren op die een invloed uitoefenen op de beslissing tot dienstverlening maar waarop de dader eigenlijk geen vat heeft. Met name het jaartal: in 2003 had iemand meer kans op een werkstraf dan in 2002 (toen was de werkstraf pas ingevoerd). Verder maakt iemand die verschijnt voor rechter 3 meer kans op een werkstraf dan iemand die verschijnt voor rechters 1 en 2, maar deze drie schrijven hoe dan ook veel gemakkelijker een werkstraf voor dan de overige verzamelde rechters (die hier de referentiecategorie vormen).

Ten tweede kunnen we uit de analyse besluiten dat de dader- en misdrijfkenmerken een sterke invloed uitoefenen. Doen de kans op een werkstraf afnemen: de mannelijke sekse, geen vaste verblijfplaats, het gebruik van heroïne en de dader die niet komt opdagen (verstekvonnis). Doen de kansen op een werkstraf toenemen: diefstal (zonder geweld), de implicatie van jongeren onder de 16 jaar in de drugsmisdrijven, en (de rechterlijke evaluatie van) recidive (licht significant). Een nationaliteiteneffect kan niet worden vastgesteld als voor de rest alle kenmerken van de beklagden dezelfde zijn (hoewel het gros van de werkstraffen voorbehouden is voor autochtonen).

²³ De analyse slaat hier op 108 personen. We hebben de gevallen weggelaten waarin we niet precies weten om welk drugsmisdrijf het echt gaat.

Tenslotte doen bij de rechterlijke evaluatie nog de kans toenemen op een werkstraf: een relatief lange misdrijfperiode - en misschien een beetje merkwaardig - het niet benut hebben van de geboden mogelijkheden. Terwijl de kans dan weer afneemt bij een beoordeling van geen of een slechte integratie en een negatieve houding. We zouden kunnen besluiten dat het opleggen van de werkstraf een poging lijkt van de rechter om een alternatief uit te proberen, waar andere mogelijkheden totnogtoe geen resultaat hadden.

Het is statistisch gezien moeilijk om de analyses van de werkstraf en de dienstverlening met elkaar te vergelijken. We geven enkel de belangrijkste verschillen mee. Met name dat er een nationaliteiteneffect is bij de dienstverlening. Maghrebijnen komen minder gemakkelijk in aanmerking voor een dienstverlening. Tevens neemt de kans op een dienstverlening af bij gerechtelijke antecedenten.

b. Doorslaggevende factoren inzake de duur van de werkstraf

Wanneer de werkstraf is opgelegd, willen we ook nog weten welke factoren cruciaal zijn voor de rechters om het aantal uren werkstraf te bepalen. We passen opnieuw een statistische analyse toe met dezelfde variabelen.²⁴ Hier staat de coëfficiënt 'B' voor het aantal uren dat een bepaalde variabele de dienstverlening doet toenemen of afnemen (-).²⁵ De combinatie van alle variabelen verklaart voor 18% ($R=0.43$) de variantie, met de subjectieve factoren erbij wordt dat 23% ($R=0.48$).²⁶

TABEL 10: DUUR VAN DE WERKSTRAF

Variabele	B (uur)
<i>Misdrijvenmerken:</i>	
Cocaïne**	23,3
Amfetamines**	33,1
Verkoop**	31,6
Diefstal zonder geweld***	48,9
<i>Rechter:</i>	
Rechter 3**	-38,9
Constante***	99,0

De constante zou kunnen worden beschouwd als een soort basistarief en bedraagt 99 uur. Deze duur wordt verder gemoduleerd in functie van de andere variabelen. Zo wordt de duur verlengd door een aantal misdrijvenmerken: cocaïne (23 uur), amfetamines (33 uur), de verkoop van drugs (32 uur) en diefstal zonder geweld (49 uur). Tenslotte lijkt rechter 3 milder dan de andere rechters, zijn werkstraf ligt immers doorsnee 39 uur lager.

²⁴ Hiervoor is een gewone lineaire multi-pele regressie-analyse gebruikt.

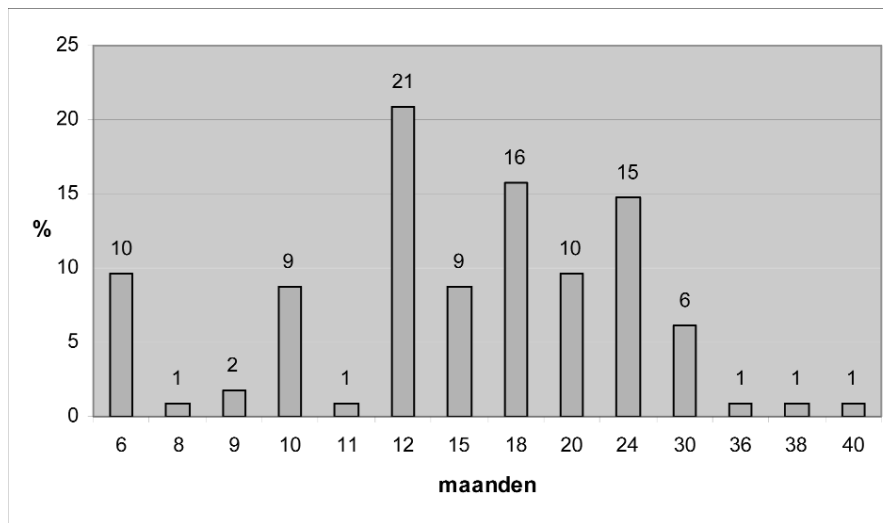
²⁵ De coëfficiënt 'B' is de niet-gestandaardiseerde lineaire regressiecoëfficiënt, die in het geval van een dummy staat voor het gecorrigeerde klassegemiddelde van een variabele.

²⁶ Dit is niet zo heel erg veel is, maar in de menswetenschappen kan dit als 'normaal' worden beschouwd.

c. Vervangende gevangenisstraf

Telkens als de rechter een werkstraf oplegt, moet hij een vervangende straf voorzien die van toepassing kan worden in het geval de werkstraf niet wordt uitgevoerd. Deze vervangende straffen betreffen een gevangenisstraf of een geldboete. We bekijken tot slot de vervangende straf bij de werkstraffen die door de Brusselse rechters zijn opgelegd voor drugsmisdrijven. Er zijn geen vervangende geldboetes opgelegd, enkel vervangende gevangenisstraffen.

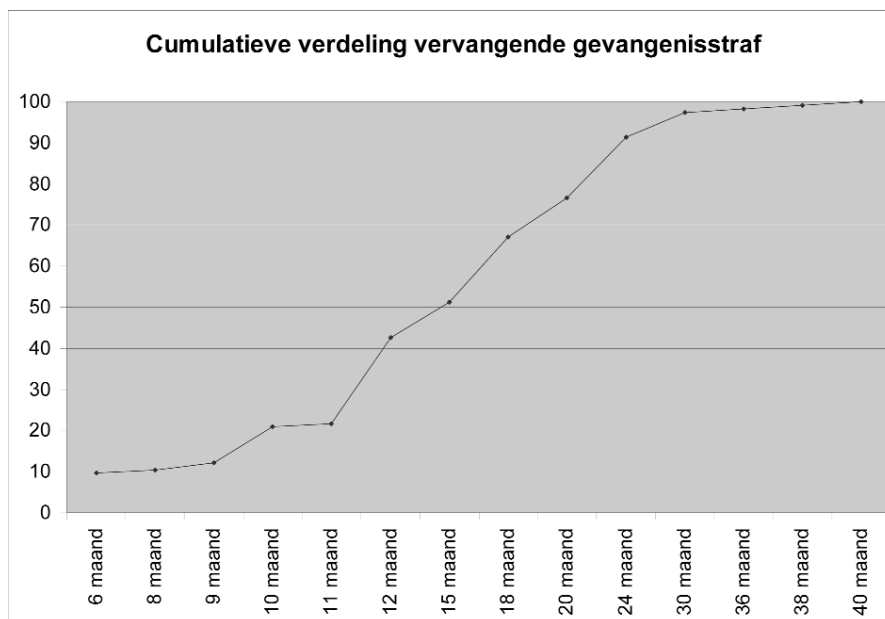
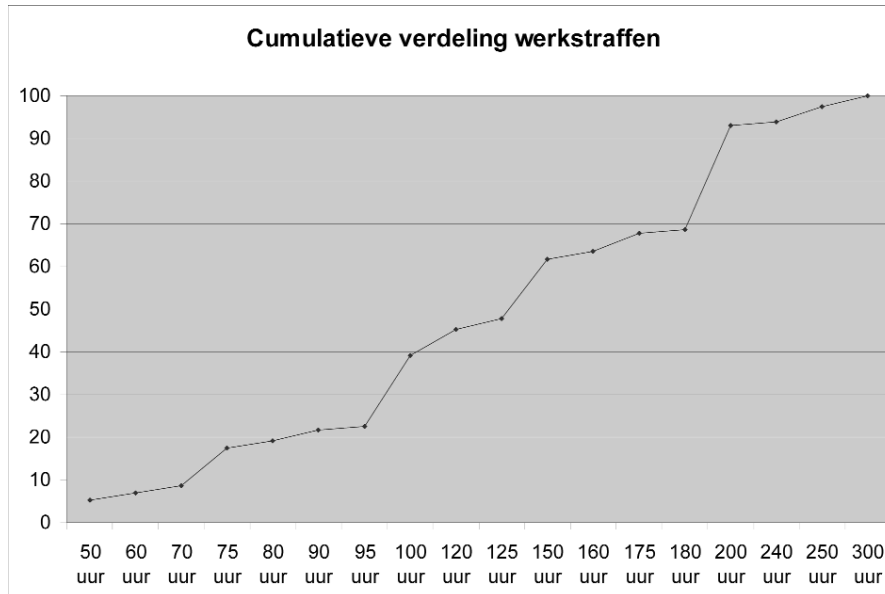
FIGUUR 2: AANTAL MAANDEN VERVANGENDE GEVANGENISSTRAF



De gevangenisstraffen die dreigen in geval van mislukking zijn vooral deze van één jaar (21%), anderhalf jaar (16%) en twee jaar (15%). Al bij al lijkt het erop dat de werkstraf als het ware 'bespaart' op de langere straffen (al is dat natuurlijk een redenering post hoc): 79% van de vervangende gevangenisstraffen bedraagt immers één jaar of meer.

Wat is nu het verband tussen de werkstraf en de vervangende gevangenisstraf? De correlatie tussen de twee bedraagt 0,561 en is daarmee hoog significant (tweezijdige toetsing). Dat wil zeggen dat meer uren werkstraf samengaat met meer maanden vervangende gevangenisstraf. Maar ook dat dit verband niet zo heel sterk is, de twee gaan niet helemaal gelijk op. Het suggereert dat er eigenlijk 'anders' wordt 'gerekend'. Heeft de amplitude hier iets mee te maken? Voor 18 werkstraffen van verschillende duur zijn er 14 gevangenisstraffen van verschillende duur (figuur 3).

FIGUUR 3: CUMULATIEVE VERDELING VAN DE WERKSTRAF EN DE VERVANGENDE GEVANGENISSTRAF



Er wordt dus iets fijner gemeten of zo men wil iets sterker gediscrimineerd in de werkstraffen. De statistische analyse inzake de duur van de vervangende gevangenisstraf geeft aan dat andere variabelen een invloed uitoefenen op de vervangende gevangenisstraf dan op de werkstraf. Er lijkt ook anders te worden gemeten. Voor elk uur werkstraf stijgt de gevangenisstraf met 0,06 maanden. Voor 100 uur werkstraf neemt de ver-

vangende gevangenisstraf toe met 6 maanden, los van alle andere invloeden. Naast de duur van de werkstraf spelen o.a. nog de volgende variabelen een rol. Voor Marokkanen loopt eenzelfde werkstraf blijkbaar gemakkelijker uit op een langere vervangende gevangenisstraf. Verder verlengen nog vooral gewelddadige delicten en drugverkoop de duur van de vervangende gevangenisstraf.

5. CONCLUSIE

De werkstraf heeft een vliegende start genomen, zowel nationaal als in Brussel. De meest opvallende bevinding is dat voor drugsdelicten in Brussel zwaardere werkstraffen worden opgelegd dan voor alle misdrijven in België. Het aantal uren werkstraf is ook zwaarder dan bij de dienstverlening. Verder zijn het gros van de werkstraffen voorbehouden voor Belgen. In de statistische analyses met de andere variabelen kan evenwel geen nationaliteiteneffect worden vastgesteld. Bij de dienstverlening was dit wel het geval. Gerechtelijke antecedenten vormen geen belemmering voor de werkstraf, waar dit bij de dienstverlening wel het geval was (cf. wettelijke begrenzing). Tenslotte speelt zowel bij het opleggen van de werkstraf als bij de dienstverlening de indruk die de rechter heeft over de dader en de feiten een grote rol. Opvallend is dat ook bepaalde negatieve rechterlijke evaluaties een werkstraf mogelijk maken. Op basis van deze elementen zouden we voorzichtig kunnen stellen dat de rechter in bepaalde gevallen bij 'ernstigere' (drugs)feiten, na het falen van andere mogelijkheden, met de werkstraf toch blijkbaar een alternatief heeft gevonden voor een klassiek strafrechtelijk optreden. In deze zin lijkt de werkstraf een veelbelovende alternatieve straf.

BIBLIOGRAFIE

- De Pauw, W. (1996). *Le traitement pénal des affaires de drogue en 1993 et 1994*. Dossiers BRES. Bruxelles: IRIS Editions.
- De Pauw, W. (1999). Import van illegale drugs: een overzicht van de strafrechtelijke reactie in Brussel. *Panopticon* (2), 165-189.
- De Pauw, W. (2000). *Migranten in de balans*. Brussel: VUBPress.
- De Pauw, W. (2002). Justitie onder invloed. In S. Snacken (Ed.), *Strafrechtelijk beleid in beweging*. Brussel: VUBPress.
- De Pauw, W. (2005). *Migranten in de balans II. Allochtonen en autochtonen voor de correctionele rechtbank in Brussel: 28 jaar straftoemeting in drugzaken*. Ongepubliceerd rapport.
- De Pauw, W. & Raes, A. (2003). Dienstverlening geteld. Een onderzoek naar een probatiemaatregel in het kader van drugs- en druggerelateerde misdrijven te Brussel. *Panopticon* (5), 459-478.