
RUBRIEK CRIMINOLOGIE EN METHODOLOGIE

NIEUW INSTRUMENT VOOR HET VINDEN VAN GEMEENTELIJKE CIJFERS. DE PORTAAL LOKALE STATISTIEKEN*

Momenteel wordt de laatste hand gelegd aan een nieuwe internet-toegang voor de ontsluiting van Vlaamse gemeentelijke statistieken (1). Deze bijdrage is gebaseerd op de initiële conceptnota en maakt zoveel als mogelijk gebruik van de stand van zaken eind november 2005. De ontwikkeling wordt in december evenwel nog verder gezet. Het artikel kan uiteraard geen rekening houden met de aanpassingen, de eventuele uitbreidingen en/of beperkingen die tussen schrijfdatum van het artikel en de effectieve ingebruikstelling (eind januari 2006) zullen plaatsgevonden hebben. We zullen het hier vooral hebben over de uitgangspunten en de technische oplossingen.

1. Initiatiefnemers en uitgangspunten

Het portaal 'Lokale Statistieken' vervangt in feite twee toepassingen uit het (vorig) aanbod van de APS-website (2) (www.vlaanderen.be/aps): de 'Basiskaart Vlaanderen' en de 'Gemeentelijke grafieken en interactieve statistieken' (Gegreinst)³. De nieuwe site biedt U- omtrent de 308 Vlaamse gemeenten alsook voor de Vlaamse Gemeenschap in Brussel - cijfers en statistieken

* www.lokalestatistieken.be

1 Op vraag van de Vlaamse Gemeenschapscommissie zullen ook zoveel als mogelijk cijfers die betrekking hebben op de situatie van Brusselse Vlamingen mee opgenomen worden onder een virtuele gemeentenaam 'Brusselse Gemeenschapscommissie'.

2 Gebruikers van de APS-website zullen bij de bespreking van 'APS-website' dit wellicht reeds zelf opgemerkt hebben. Sinds juni 2005 is de Basiskaart van de website verwijderd. Gegreinst is bij het schrijven van dit artikel (4 november 2005) nog operationeel. Bij het verschijnen van het artikel wellicht niet. Normaliter verdwijnt Gegreinst tegen eind 2005 en worden de functionaliteiten van Gegreinst opgenomen in deze nieuwe portaal Lokale Statistieken.

3 De Basiskaart is sinds september 2005 van de site verdwenen. De Gemeentelijke grafieken en Interactieve

aan. Deze cijfers en statistieken beschrijven vanuit heel diverse gezichtspunten de inwoners, de ondernemingen, de woningen, de bodembezetting, de ruimtekwaliteit van die gemeenten. Naast de vele cijfergegevens, vindt U op deze site ook:

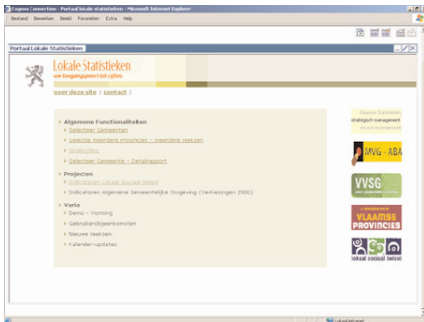
- de toelichting bij het gebruik, de aanmaak en de kwaliteit van de reeksen;
- de toelichting bij het gebruik van de aangeboden rapporten en functionaliteiten;
- de tijdstabel met het overzicht van de data-aanvullingen én de aanmaak van nieuwe reeksen

In het portaal Lokale statistieken zijn actueel gegevens ingevoerd omtrent arbeidsmarkt, demografie, fiscaliteit, verkeersongevallen, onderwijs en vorming, welzijn en armoede, wonen. Op het einde van dit artikel is aangegeven dat er reeds een kleine 200 reeksen met gemeentelijke cijfers zijn ingevoerd. Deze invoer is evenwel nog niet ten einde. In de volgende periode worden gegevens ingebracht inzake criminaliteit, landbouw, onderwijs, gemeenterekeningen, ...

Op de startpagina van de site "Portaal Lokale Statistieken" is te zien hoe dit een samenwerkingsverband is tussen enerzijds de Vlaamse overheid (via de Administraties Planning en Statistiek⁴ en Binnenlandse Aangelegenheden en het Project Lokaal Sociaal Beleid) en de lokale besturen (via de Vereniging Vlaamse Steden en Gemeenten (VVSG) en de Vereniging Vlaamse Provincies (VVP). Alle partners samen ontwikkelen, ondersteunen en promoten deze nieuwe site en brengen daartoe de noodzakelijke middelen en expertise samen. Met dit project geven de initiatiefnemers uitvoering aan de gemeenschappelijke doelstelling om de uitwisseling en het aanbod aan lokale statistieken in gezamenlijk overleg te optimaliseren. Op die wijze versterken ze samen de lokale bestuurskracht, geven ze vorm aan het 1-Loketstatistiek en het Vlaams Statistisch Systeem, realiseren ze betere openbare statistieken.

4 Vanaf 1 januari 2006 is APS geïntegreerd in de nieuwe entiteit 'Studiedienst van de Vlaamse Regering' In dit artikel houden we het bij APS, Administratie Planning en Statistiek

APS treedt op als initiatiefnemer en projectleider. De deelnemende partners ontvangen de nodige licenties om mee actief rapporten en functionaliteiten te ontwikkelen.



Op de site vindt u de gegevens door de rapporten op te roepen. Sommige rapporten worden 'Projecten' genoemd. Wat is het verschil? Wat is een rapport? Wat is een project?

Een rapport is eigenlijk een set van functionele mogelijkheden. Een functionele mogelijkheid betekent dat u rechtstreeks op de APS-database lokale statistieken, weliswaar binnen de grenzen van de format van het rapport, maar voor alle duidelijkheid 'in real time' een aantal zoekopdrachten lanceert, waarvan de resultaten op een voorafbepaalde format tevoorschijn komen. Elk type-rapport biedt een beperkt aantal specifieke

keuzemogelijkheden in de selectie van gemeenten, cijferreeksen en waarnemingsjaren. In sommige rapporten ligt de klemtoon op benchmarkmogelijkheden. In andere rapporten zijn de variatiemogelijkheden beperkt tot een bepaald aggregatieniveau (vb alle gemeenten die behoren tot één of meerdere politiezones) of een bepaalde tijdsperiode (vb de jaren van een legislatuur). Door zelf keuzes te maken op elk van die aangeboden mogelijkheden, genereert u een specifiek rapport dat - binnen die context - beantwoordt aan uw behoefte. Hopelijk voldoet één van de aangeboden functionaliteiten aan uw specifieke verwachting op dat specifiek gebruiksmoment. Door enkele functionaliteiten in combinatie te gebruiken, kunt u wellicht nog beter een eigen aangepaste set gegevens samenstellen. Als dit niet het geval is: aarzel niet de ontwerpers van functionaliteiten te contacteren met uw voorstellen voor bijkomende type-rapporten. U kan ook steeds via de helpdesk bijkomende informatie aanvragen.

Projecten zijn extern gevalideerde en vooraf vastgelegde rapporten. Technisch is er geen verschil tussen rapporten en projecten. Wel is het zo dat in het laatste geval de keuze van de variabelen (indicatoren, cijferreeksen) voorafgaandelijk en in consensus is vastgelegd en ongewijzigd dient gebruik te worden. De functionaliteiten zijn dus maar beperkt open-ended. Jaartallen, variabelen, benchmark-gemeenten, de te gebruiken aggregatieniveaus zijn vooraf en dwingend vastgelegd.

2. Voorbeelden

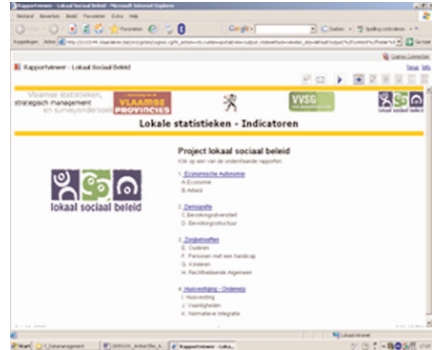
Momenteel ⁵ heeft APS zelf reeds een aantal rapporten/functionariteiten aangemaakt. Met de entiteit Lokaal Sociaal Beleid van het Ministerie van de Vlaamse Gemeenschap, wordt ook een gezamenlijk project uitgewerkt.

⁵ Bij het verschijnen van dit artikel zal de lezer kunnen vaststellen dat dit gamma rapporten reeds duidelijk is uitgebreid.

- FUNCTIONALITEIT 1 (ZIE HOME-PAGINA HIERBOVEN): SELECTEER GEMEENTEN.

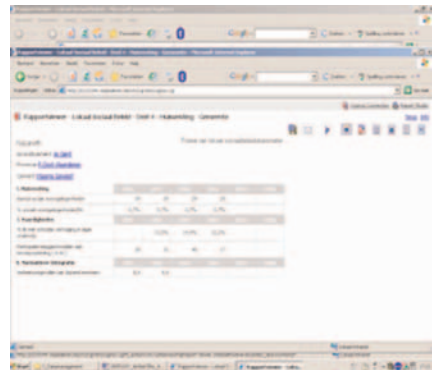


- PROJECT: INDICATOREN LOKAAL SOCIAAL BELEID (ZIE HOMEPAGINA HIERBOVEN).



Bij het uitvoeren van het rapport wordt aan de gebruiker gevraagd om één of meerdere gemeenten, gegevensreeksen en periodes te kiezen. Het resultaat is een kruistabel met de gevraagde gegevens, die standaard in HTML verschijnt, maar ook kan worden geëxporteerd naar excel, pdf, ...

Tevens worden de gegevens van het overeenstemmende arrondissement, provincie en gewest gegeven, alsook het aandeel t.o.v. deze indelingen.



- FUNCTIONALITEIT 4 (ZIE HOME-PAGINA HIERBOVEN). SELECTEER GEMEENTE. DETAILRAPPORT



Kenmerkend voor deze toepassing is het feit dat de keuze van de indicatoren extern bepaald is. De cel Lokaal Sociaal Beleid in samenspraak met vertegenwoordigers van de gemeente en de politieke overheden samen, bepaalden met welke indicatoren de gemeenten hun sociaal beleid evalueren en typeren. APS is enkel verantwoordelijk voor de technische uitwerking in kader van de APS-DWH-ontwikkeling.

De gebruiker komt terecht op een welkomspagina waar hij/zij een bepaalde categorie kiest. Na selectie van een gemeente en een bepaald jaar krijgt de gebruiker een overzicht van indicatoren in deze categorie van het geselecteerd jaar tot en met 5 jaar later.

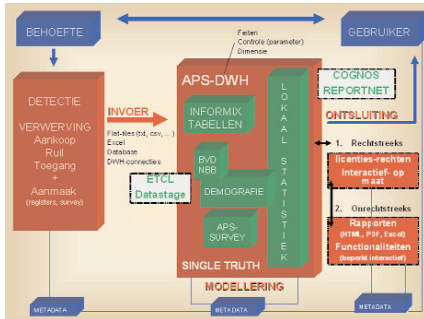
Er is tevens de mogelijkheid tot 'drill-through' naar hogergelegen aggregatieniveaus (arrondissement, provincie en gewest).

Hier selecteert de gebruiker één bepaalde gemeente en kan hij voor alle reeksen en alle jaren (te kiezen) een detailrapport (kruistabel) krijgen van de nominale gegevens.

Deze gegevens zijn opnieuw exporteerbaar naar andere formaten.

3. Technische infrastructuur en bijhorende software.

De portal "Lokale Statistieken" is grotendeels opgebouwd vanuit het APS-datawarehouse (APS-DWH) welke gebruik maakt van onder meer Cognos-software.



De basisfilosofie laat zich uitleggen aan de hand van volgende tekening.

Allereerst worden de gebruikersbehoeften gedetecteerd. De VVSG, de VVP en de Vlaamse administraties via APS gaan na, stellen vast en bepalen welke cijferreeksen de lokale besturen (6) kunnen/moeten gebruiken bij decretale en/of niet-decretale gegevens-uitwisseling tussen beide bestuursniveaus en het opmaken van gemeentelijke beleidsplannen.

APS samen met de administraties verwerven daarna de gevraagde en noodzakelijke gegevens. Ofwel zijn die nu al beschikbaar omdat het gegevens zijn die nu reeds gebruikelijk opgevraagd worden bij federale of Vlaamse producenten van statistische informatie (NIS, Rijksregister, Nationale Bank, Kadaster, RSZ, Kruispuntbank Sociale Zekerheid, Vlaamse ministeries en Vlaamse openbare instellingen van openbaar nut, private marktspelers (o.a Stadim, Graydon, ...). Indien dit niet zo is moeten de gegevens worden aangekocht of worden ze onderling geruild. Belangrijk evenwel is het feit dat in de nieuwe technologische data-omgevingen (we bedoelen het feit dat steeds meer instellingen een eigen Dataware-

house-architectuur ontwikkelen) de mogelijkheid tot interconnecties over het internet heen, aanwezig is en nieuwe kansen van eenvoudige data-uitwisseling binnen handbereik brengt.

De verworven gegevens worden in het APS-DWH ingebracht (via het softwareprogramma Datastage), gestockeerd en gemodelleerd (door gebruik te maken van software als Informix, Erwin, Reportnet Framework manager). Na de voorgaande fases (gegevensinvoer, gegevensopslag) komt nu de ontsluitingsfase die vanuit het oogpunt van de eindgebruikers-klienten de cruciale fase is. Momenteel gebeurt deze op basis van de Cognos Reportnet- mogelijkheden. Zoals reeds eerder gezegd begint daarna het eigenlijke werk voor de gebruikers van deze portal: analyse, interpretatie, duiding, vergelijking, syntheses, conclusies trekken, ... Kortom, de gebruikers verwerken de gegevens tot bruikbare informatie en kennis op basis van eigen statistische analyses, methodologisch inzicht en eigen business-kennis.

De gegevens voor de portal Lokale Statistieken vormen een subset van alle gegevens die momenteel in het DWH worden opgeslagen. De tekening plaatst ze naast de meer exhaustieve demografische gegevens, de grote bedrijfsdata-bestanden (BvD, Graydon en NBB) alsook de jaarlijkse data van de APS-Survey. Voor een meer algemene toelichting van het APS-DWH, zie bijlage 1 waar dit meer omstandig maar toch nog beknopt wordt toegelicht.

Bij het ontsluiten van de gegevens zijn twee werkwijzen aangenomen.

- a. In de eerste wordt aan een aantal personen in de provincies, de gemeenten, de samenwerkende entiteiten op Vlaams en/of federaal niveau een licentie gegeven zodat de betrokken persoon via een login en password rechtstreekse toegang heeft tot vooral bepaalde groepen van statistiekreeksen die in het APS-DWH zijn opgenomen. Deze persoon en of instantie maakt dan voor eigen gebruik zelf rapporten en functionaliteiten aan. Deze rapporten en functionaliteiten worden op de eigen site van de partner-

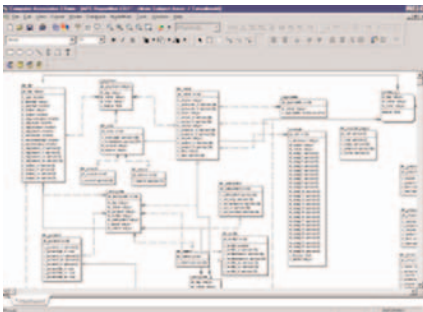
⁶ Het is belangrijk dat de burgemeester(s) en de Voorzitter van het Politiecollege samen met de Zonechef hun specifieke verwachtingen inzake statistische informatie die ze graag willen meedelen aan zowel de VVSG, de VVP als aan de Vlaamse partners in dit samenwerkingsverband.

entiteit ter beschikking gesteld van een eigen gebruikersgroep. Cruciaal is het feit dat deze partners in staat zijn de specifieke behoeften en verwachtingen van de eigen gebruikersgroep beter te kennen en de rapporten en functionaliteiten in samenspraak met hen te ontwikkelen.

- b. Naast deze rechtstreekse toegang tot het APS-DWH is er uiteraard de gebruikelijke weg, waarbij APS zelf een aantal standaard rapporten of relatief generieke functionaliteiten aanmaakt en deze via het eigen 1-loket Statistiek (de statistiek-website van en voor Vlaanderen die APS beheert) communiceert met alle gebruikers.

Het APS-datawarehouse bestaat essentieel uit drie componenten: a. een centrale opslagplaats, b. een reeks invoer-activiteiten en c. de ontsluiting met bijhorende gebruiksfaciliteiten

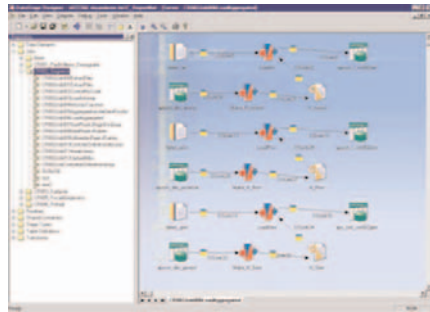
Centrale opslagplaats



APS gebruikt hiervoor **INFORMIX-DATABANKEN**.

Het modelleren van de verschillende feitentabellen, dimensie-tabellen en de relaties ertussen gebeurt via de modelleringstool **ERWIN**.

Invoer-activiteiten



APS betreft zijn gegevens vanuit zeer verschillende Vlaams, federale, lokale data-leveranciers. Deze basis- of brongegevens worden vaak in zeer verschillende formaten (db, xls-files, flatfiles, txt-files,...). In de ECTL-fase worden de inkomende gegevens getransformeerd tot gegevens die kunnen geïntegreerd worden in de verschillende bestaande informix-tabellen van het DWH. Sleutels worden vergeleken, onbekende waarden worden gefilterd, aangepast, ... extra informatie wordt opgevraagd bij de dataleverancier.

Kortom in deze fase gebeurt een kwaliteitscontrole op de ontvangen gegevens die klaargemaakt worden voor integratie in het eigen DWH. Vier processen zijn in deze fase essentieel:

- **Extractie:** Gegevens extraheren uit verschillende bestandsformaten (.txt, .csv, .mdb, .xls, ...)
- **Transformatie:** Omzetten van sleutels en waarden voor integratie in het DWH.
- **Controle:** Controle op niet-overeenstemmende of nieuwe codes en deze desgewenst filteren.
- **Laden:** Inladen van de getransformeerde gegevens naar onze Informix-tabellen.

Voor het uitvoeren van deze taken maakt APS gebruik van het softwarepakket **DATASTAGE** van Ascential:

Ontsluiting - Gebruik

Volgende Cognos-softwarepakketen worden gebruikt:

- *COGNOS IMPROMPTU*

De gegevens die in het Data Warehouse aanwezig zijn kunnen via Impromptu worden aangesproken. Impromptu raadpleegt een "catalog" (verzameling van database-tabellen) waarop een bepaald rapport wordt gemaakt door gebruik van filters, queries en andere berekeningen op toe te passen. Dit (tussen-)rapport wordt in zijn geheel als een query-definitie opgeslagen zodat het ook in andere toepassingen kan gebruikt worden

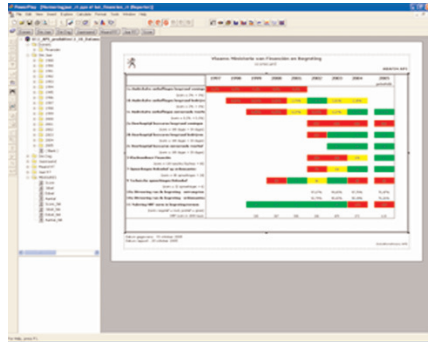
- *COGNOS TRANSFORMER*

Via Transformer wordt van een set-informix-tabellen een kubusmodel gemaakt waarna deze gegevens volgens de logica van dit model als een aparte database, een zgn Powerplay Kubus (cube) beschikbaar komt. Deze kubus heeft een multidimensionele structuur waardoor het bevragen ervan zeer sterk versnelt. In deze fase kunnen de verschillende Impromptu query-definities worden aangesproken, wat betekent dat gegevens uit meerdere in het DWH-aanwezige databronnen met elkaar gekoppeld worden.

- *COGNOS POWERPLAY*

Met Cognos Powerplay kunnen de gemaakte kubussen door externe gebruikers worden geraadpleegd. Via een klik-en-sleep-interface worden verschillende dimensies tegenover elkaar gezet en worden de waarden van één of meerdere feiten (measures) bekeken. Er is ook de mogelijkheid om een grafiek toe te voegen, als ook een titel en beperkte mogelijkheden van opmaak. Berekeningen, filters, condities, ... zijn enkele bijkomende functiona-liteiten.

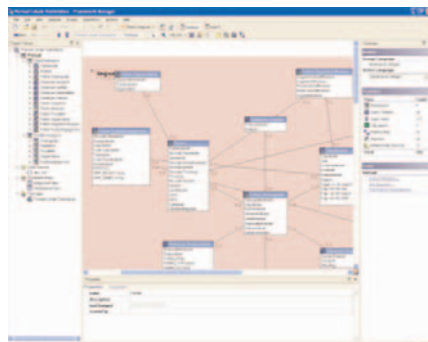
Het rapport dat men zo bekomt kan men opslaan als Powerplay-document, maar ook exporteren naar een tekst- of excelbestand. Tevens is de mogelijkheid voorzien om een rapport in een speciaal formaat op te slaan voor publicatie naar de portaalomgeving van Cognos Suite 7 (Upfront).



Dit rapport is afkomstig uit de APS_toepassing waarbij ten behoeve van de minister en de administratie Begroting en Financiën een opvolgings-systeem is ontwikkeld waarbij de gegevens maandelijks worden ingelezen in het APS-DWH.

Het te consulteren rapport neemt de vorm aan van een excel-tabel. De celwaarden zijn gekleurd in functie van de mate waarin de actuele score lager, gelijk of hoger is dan een voorafbepaalde target of norm. Hiernaast is een rapport aange-maakt waarbij op de rijen de performantie-indi-catoren staan en in de kolommen de resultaten van het lopend jaar (voorlopige cijfers) en de resultaten van de voorbije 8 jaar in de mate dat de gegevens voor die jaren beschikbaar zijn. Naast dit rapport met jaarcijfers is er ook het rap-port met de maandcijfers.

- *FRAMEWORK MANAGER*

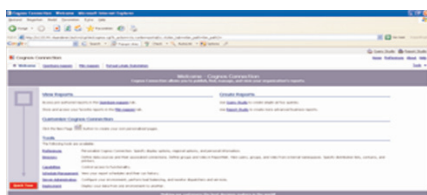


Cognos ReportNet is een omgeving die recht-streeks op de verschillende databronnen aan-sluit. Bij de Cognos Suite 7 diende men om wijzi-ingen in de rapporten te zien steeds de verschil-

lende afgeleide kubussen te (her)draaien wanneer er nieuwe gegevens werden aangevoerd. Dit is bij ReportNet niet meer het geval.

FRAMEWORK MANAGER zorgt voor de aanmaak van zogenaamde 'packages', wat kan vergeleken worden met de catalog in Impromptu. Het is een semantische laag op (een deel van) de database waarbij filters, berekeningen, toegangsrechten, ... kunnen geplaatst worden. Een package biedt dan aan de rapport-auteurs toegang tot (een deel van) de gegevens.

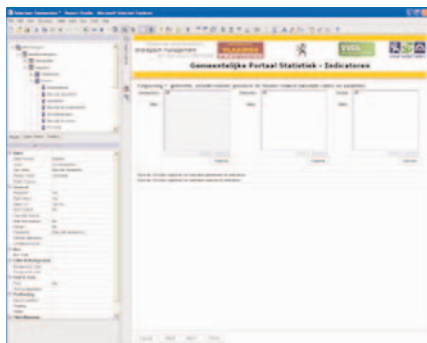
- *COGNOS CONNECTION (VERVANGT COGNOS UPFRONT)*



Cognos Connection is de nieuwe portaalomgeving die alle andere toepassingen integreert in één geheel. Gebruikers kunnen afhankelijk van de toegewezen rechten rapporten (functionaliteiten) raadplegen en creëren, administratietaken uitvoeren, ...

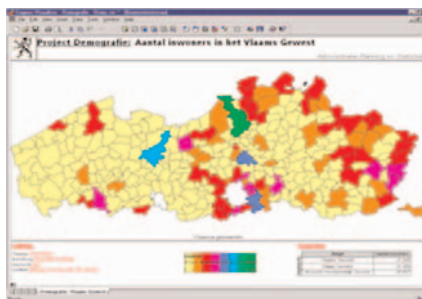
Het betreft een zero-footprint-toepassing, dwz zowel ontwikkelaars als gebruikers maken gebruik van eenzelfde browser-omgeving. Via passwords en logins worden de diverse rechten toegekend.

- *REPORT STUDIO*



REPORT STUDIO is de geïntegreerde tool om complexe rapporten te maken. Via een geselecteerd package kan een rapport-auteur de daarin gedefinieerde gegevens aanspreken en dan via tal van opmaakmogelijkheden ter beschikking stellen. Ingebouwde of zelfgedefinieerde filters kunnen worden toegepast. De eindgebruiker kan de gegevens zelf interactief consulteren als hij/zij bepaalde eerste waarden aangeeft in de beschikbare prompts.

- *COGNOS VISUALIZER*



Cognos Visualizer laat toe om gegevens af te beelden als een voorstelling van dashboards, kaartjes, ...

BIJLAGE

OVERZICHT VAN DE STATISTISCHE REEKSEN (INDICATOREN) DIE OP 1/11/2005 AANWEZIG ZIJN IN HET APS-DWH (TER INFO EN ALS ILLUSTRATIE)⁷

LUC DESCHAMPS
Adviseur APS

⁷ Het APS-DWH wordt aangevuld op vraag en op eigen initiatief. Aarzel niet hiervan gebruik te maken. Momenteel worden reeksen ingevoerd rond volgende thema's: veiligheid, gemeentelijke financiën, kadaster, Sociaal-economische enquête 2001. Uiteraard worden de bestaande reeksen aangevuld met recente cijfers. Op de website www.lokaalstatistiek.be vindt u een update van bovenstaande overzichtstabel.

DOMEIN	REEKS	START REEKS	EIND REEKS
Algemeen	Nieuwkomers	2001	2004
Arbeidsmarkt	Aantal UVWs jonger dan 25 jaar	1996	2004
	Aantal langdurige UVWs	1996	2004
	Aantal werkenden	1997	2002
	Beroepsbevolking	1997	2002
	Beroepsbevolking SWAV (nieuwe def)	2003	2003
	NWWZ laaggeschoold - 25 tot 40 jaar	1999	2005
	NWWZ laaggeschoold - < 25 jaar	1999	2005
	NWWZ laaggeschoold - > 40 jaar	1999	2005
	NWWZ mannen, vrouwen	1999	2005
	NWWZ mannen, vrouwen - 25 tot 40 jaar	1999	2005
	NWWZ mannen, vrouwen - < 25 jaar	1999	2005
	NWWZ mannen, vrouwen - > 40 jaar	1999	2005
	NWWZ mannen, vrouwen - etniciteit - turk/maghreb	1999	2005
	NWWZ mannen, vrouwen SWAV	1997	2002
	NWWZ mannen, vrouwen SWAV (nieuwe def)	2003	2003
	Niet werkende werkzoekenden	1997	2002
	PWA - ingediende uren	2003	2004
	Totale werkgelegenheid	1997	2002
	Werkenden mannen, vrouwen	1997	2002
	Werkenden mannen, vrouwen SWAV (nieuwe def)	2003	2003
Demografie	Aantal SIF-vreemdelingen	1995	2003
	Aantal geboorten	1992	2003
	Aantal geboorten - vrouwen tussen 15 en 44 jaar	1999	2003
	Aantal huishoudens	1997	2004
	Aantal inwijkingen	1992	2003
	Aantal inwoners - mannen, vrouwen, totaal	†	†
	Aantal overlijdens	1992	2003
	Aantal uitwijkingen	1992	2003
	Aantal vreemdelingen	1991	2004
	Alleenstaande mannen	1997	2004
	Alleenstaande moeders met kinderen (max. 5 kinderen)	1997	2004
	Alleenstaande vaders met kinderen (max. 5 kinderen)	1997	2004
	Alleenstaande vrouwen	1997	2004
	Migratiesaldo (aantal inwijkingen - aantal uitwijkingen)	1992	2003
	Natuurlijk accres (geboorten - overlijdens)	1992	2003
	mannen en vrouwen - leeftijdsklasse van 5 jaar	†	†
Economie	Aantal aangiften (totaal van alle categorieën)	1991	2002
	Aantal aangiften groter dan 24.789,35 euro	1991	2000
	Aantal aangiften groter dan 50.000 euro	2001	2002
	Aantal aangiften kleiner dan 10.000 euro	2001	2002
	Aantal aangiften kleiner dan 2.478,94 euro	1991	2000
	Aantal inrichtingen	1993	1998
	Totaal belastbaar netto inkomen (in miljoen euro)	1991	2002

DOMEIN	REEKS	START REEKS	EIND REEKS	
Mobiliteit	Aantal doden (binnen 30 dagen)	1991	2002	
	Aantal lichtgewonden	1991	2002	
	Aantal ongevallen: totaal	1991	2002	
	Aantal ongevallen op andere wegen	1991	2002	
	Aantal ongevallen op autosnelwegen	1991	2002	
	Aantal ongevallen op gewest- en provinciewegen	1991	2002	
	Aantal ontwaarding - De Lijn (door 65plussers)	2004	2004	
	Aantal unieke gebruikers (65plussers) van De Lijn	2004	2004	
	Aantal zwaargewonden	1991	2002	
	Onderwijs en vorming	Aandeel schoolse vertraging in lager onderwijs	2002	2004
Participatie laaggeschoolden aan beroepsopleiding VDAB		2000	2004	
Welzijn en kansarmoede	Aantal WIGW	1993	2004	
	Aantal begunstigde leefloners	2002	2004	
	Aantal bestaansminimumtrekkers	1996	2002	
	Aantal geboortes in kansarme gezinnen	1997	2004	
	Aantal plaatsen - kinderdagverblijven	2000	2005	
	Aantal plaatsen - diensten voor opvanggezinnen	2000	2005	
	Aantal plaatsen - zelfstandige kinderdagverblijven	2000	2005	
	Aantal plaatsen - zelfstandige onthaalouders	2000	2005	
	Aantal uren gezinszorg - gepresteerde uren	2002	2004	
	Aantal uren gezinszorg - programmacijfers	2002	2004	
	Aantal uren poetsdiensten - gepresteerde uren	2002	2004	
	Capaciteit rusthuizen	1998	2003	
	Capaciteit rusthuizen - programmacijfers	1998	2003	
	Capaciteit serviceflats	1998	2002	
	Capaciteit serviceflats - programmacijfers	1998	2003	
	Gewaarborgd inkomen	2002	2004	
	Inkomensgarantie	2002	2004	
	Tegemoetkoming gehandicapte mannen	2002	2005	
	Tegemoetkoming gehandicapte vrouwen	2002	2005	
	Tegemoetkoming voor hulp aan bejaarden	2002	2005	
	Zorgverzekering - mantel & thuiszorg	2003	2004	
	Zorgverzekering - residentiele zorg	2003	2004	
	Wonen	Aantal sociale huurappartementen	1997	2004
		Aantal sociale huurwoningen	1997	2004
		Aantal verkochte appartementen	1990	2004
		Aantal verkochte grote woningen	1990	2004
		Aantal verkochte kleine en middelgrote woningen	1990	2004
Aantal verkochte m ² bouwgrond		1990	2004	
Aantal verkochte percelen bouwgrond		1990	2004	
Gemiddelde verkoopprijs in euro van een appartement		1990	2003	
Gemiddelde verkoopprijs in euro v/e grote woning		1990	2003	
Gemiddelde verkoopprijs in euro v/e kleine en middelgrote woning		1990	2003	
Gemiddelde verkoopprijs in euro van een perceel bouwgrond		1990	2003	
Gemiddelde verkoopprijs per m ² in euro van een perceel bouwgrond		1990	2003	
Omzet in euro van de verkochte appartementen		1990	2004	
Omzet in euro van de verkochte bouwgronden		1990	2004	
Omzet in euro van de verkochte grote woningen		1990	2004	
Omzet in euro van de verkochte kleine en middelgr. Woningen		1990	2004	