
Criminologische basisinformatie

Studie van de evolutie van de gedetineerdenpopulatie naar misdrijfcategorie (1980-1998)

In deze bijdrage wordt verslag gedaan van een analyse van de evolutie van het aantal opsluitingen en de gedetineerdenbevolking naar misdrijfcategorie toe. Deze studie kadert binnen de onderzoeksactiviteiten die sedert enkele jaren door het Departement Criminologie van het Nationaal Instituut voor Criminalistiek en Criminologie werden doorgevoerd met betrekking tot de penitentiaire inflatie. De analyse van de penitentiaire bevolking naar misdrijfcategorie toe sluit aan op eerdere onderzoeksactiviteiten door A. RIHOUX inzake de ontwikkeling van een instrument voor de projectie van de omvang van de penitentiaire bevolking¹ en het voornemen van de huidige Minister van Justitie een wetenschappelijk verantwoord prognose-instrument te ontwikkelen en te onderhouden.² Noodzakelijk voor elke mogelijke projectie of prognose van de toekomstige gevangenisbevolking, of het nu gaat om eenvoudige extrapolaties van trends of schattingen op basis van meer complexe statistische modellen, is dat inzicht wordt verworven in de samenstelling en constructie van de actuele populatie en de evolutie ervan doorheen de tijd. In wat volgt wordt hiertoe een bescheiden bijdrage geleverd voor wat de evolutie van de Belgische gevangene-

nisbevolking naar misdrijfcategorie toe betreft gedurende de voorbije twee decennia (1980-1998).

1. ONDERZOEKSOPZET

1.1. Gegevensbestand en teleenheid

Voor de analyse van de evolutie van het aantal opsluitingen en de gedetineerdenbevolking (eindejaarspopulatie) naar misdrijfcategorie toe (1980-1998) werd gebruik gemaakt van de gegevens die door het Centrum voor Informatieverwerking (CIV) van het Ministerie van Justitie uit de SIDIS-databank³ werden geëxtraheerd in het kader van de eerder door A. RIHOUX opgezette onderzoeken.⁴ Deze gegevens zijn opgesla-

3. SIDIS staat voor *Système Informatique de Détention-Detentie Informatiesysteem*, en is een geïnformateerd werkinstrument dat, aangepast aan de noden van de strafinrichtingen, in eerste instantie geconiceerd is met het oog op een doeltreffend(er) (administratief) beheer van de strafinrichtingen en de gedetineerdenpopulatie. Binnen SIDIS worden voor elke gedetineerde die in de gevangenis verblijft (ooit heeft verbleven) o.m. volgende gegevens geregistreerd: data van opsluiting, transfer, hospitalisatie, penitentiair verlof, vrijheidstelling, de verschillende gevangenschappen waarin men achtereenvolgens verblijft, het misdrijf (of de misdrijven) waarvoor men wordt opgesloten/veroordeeld, de leeftijd, het geslacht, de nationaliteit, de wettelijke toestand, de vrijheidstellingsmodaliteit, etc. Deze penitentiaire gegevens, waarvan er nochtans enkele zijn die in de praktijk niet altijd even nauwgezet worden geregistreerd en/of geactualiseerd, maken het o.a. mogelijk voor elke gedetineerde een historiek van de detentie(s) op te stellen. Ook kunnen op basis van SIDIS, niettegenstaande een aantal inherente beperkingen, penitentiaire statistieken worden opgemaakt. Zie in verband met de toepassingsmogelijkheden, zij het eerder summier, ook de bijdrage van H. TUBEX in een eerder nummer van *Panopticon*: H. TUBEX, "Overzicht van de Penitentiaire Statistieken", *Panopticon* 2000, 90-92.

4. Hierbij dient opgemerkt dat het gebruik van penitentiaire gegevens in België absoluut niet onproblematisch is. Zie hiervoor o.m. de rubriektekst van H. TUBEX in een eerder nummer van *Panopticon* waar zij o.m. heeft over de recent (al dan niet gepubliceerde) jaarverslagen van het Directoraat-generaal Strafinrichtingen (H. TUBEX, "De zoektocht naar penitentiaire gegevens anno 2000", *Panopticon*, 2001, 203-209). Het is dan ook niet verwonderlijk dat de cijfers die door A. RIHOUX werden gebruikt (o.m. deze inzake de totale eindejaarsbevolking) en die verkregen werden door een extractie uit de SIDIS-databank door terzake bevoegde ambtenaren van het Ministerie van Justitie (waaronk ook onze bijdrage is gebaseerd; cf. RIHOUX, 2000, p. 16: grafiek 2), enigszins afwijken van cijfers die elders (b.v. in het *Jaarverslag 1997* van het Directoraat-generaal Strafinrichtingen – rubriek detentiecijfers, of in BEYENS e.a., 1993) werden gepubliceerd (K. BEYENS, S. SNACKEN en C. ELAERTS, *Barstende muren. Overbevolkte gevangenschappen: omvang, oorzaken en mogelijke oplossingen*, Antwerpen/Arnhem, Kluwer/Gouda Quint, 1993, 326 p.). Hoewel ons niet geheel duidelijk is hoe deze verschillen te verklaren zijn, worden zij mogelijkwerwize (voor een deel) bepaald door een andere omschrijving van zoekcriteria bij de extractie van de data uit de gegevensbank. Zo duiden BEYENS

1. Het door RIHOUX ontwikkelde model voor de projectie van de gevangenispopulatie is gebaseerd op eenvoudige extrapolaties van tijdreeksen (enkelvoudige lineaire regressie), waarbij uitsluitend penitentiaire data worden gebruikt (opsluitingen, gemiddelde dagbevolking, en een afgeleide indicator van de detentieduur), en die voor verschillende subcategoriën worden doorgevoerd (opgesplitst naar geslacht, nationaliteit, wettelijke toestand, enz.). Zie hiervoor volgende onderzoeksrapporten: A. RIHOUX (o.l.v. Prof. G. HOUCHEON en Prof. F. BRION), *Développement de modèles de projections pour la population pénitentiaire belge*, Louvain-la-Neuve, Université Catholique de Louvain, Unité de Criminologie, september 1998, 150 p. + bibl. + bijl.; A. RIHOUX (o.l.v. Prof. F. BRION), *Développement et valorisation des modèles de projections pour la population pénitentiaire belge*, Louvain-la-Neuve, Université Catholique de Louvain, Unité de Criminologie, mei 2000, 82 p. + bibl. Beide onderzoeken werden uitgevoerd in opdracht van het Departement Criminologie van het Nationaal Instituut voor Criminalistiek en Criminologie.

2. Cf. artikel 23 van het Wetsontwerp inzake de verscherping van de controle van veroordeelde gedetineerden die de gevangenis verlaten, inzake de verbetering van de positie van het slachtoffer bij vrijlating van de dader en inzake de optimalisering van de penitentiaire capaciteit, goedgekeurd door de Ministerraad op 16 maart 2001.

gen in verschillende Access-bestanden die uiteenlopende data bevatten. Met het oog op een analyse naar misdrijfcategorieën toe zijn binnen deze bestanden afzonderlijke tabellen aangemaakt, waaronder telkens één voor wat de opsluitingen betreft, een ander voor wat de eindejaarsbevolking betreft.⁵ In het kader van voorliggende studie werden voor de uitvoering van de vereiste berekeningen volgende gegevens in de analyse betrokken: het identificatienummer van de gedetineerde (NR), het sequentienummer (voor elke gedetineerde worden de opeenvolgende 'bewegingen' – zoals bijvoorbeeld elke nieuwe opsluiting – genummerd) (SEQ),⁶ het jaar van opsluiting (voor de opsluitingsgegevens) of van detentie (voor de gegevens in verband met de gedetineerdenbevolking op een bepaald ogenblik) (DETENTION), en de misdrijfcodes (KF-codes). Teleenheid vormt voor wat de opsluitingscijfers betreft, het aantal opsluitingen, dus niet het aantal gedetineerden. Dit betekent dan ook dat gedetineerden die in eenzelfde jaar meermaals werden opgesloten, ook meerdere malen in de opsluitingscijfers zijn opgenomen. Voor wat de eindejaarsbevolking betreft, is de

teleenheid het aantal gedetineerden op 28 december van het betreffende jaar.⁷

1.2. Samenstelling van de misdrijfgroepen

De SIDIS-databank voorziet in een erg groot aantal misdrijfcodes die vaak aan een zeer specifieke (uitermate gedetailleerde) misdrijfomschrijving beantwoorden. In het kader van onze analyse zijn de codes in ruimere misdrijfcategorieën samengevoegd (hercodering), en dit om verschillende redenen. Enerzijds om de overzichtelijkheid te kunnen bewaren bij de presentatie van de resultaten en al té kleine (en dus ook weinigzeggende) subgroepen te vermijden. Anderzijds omdat eveneens blijkt dat de zeer gespecificeerde misdrijfcodes die theoretisch zijn voorzien, in de praktijk in vele gevallen slechts sporadisch ook effectief gehanteerd worden (zie b.v. de verschillende codes voor de drugsmisdrijven; meestal wordt de generieke code KF60.00 gebruikt).

Bij de hercodering van de misdrijfcodes via de creatie van ruimere misdrijfcategorieën werden zowel de meer generieke misdrijfcodes weerhouden alsook een aantal meer gedetailleerde misdrijfomschrijvingen (zij het enkel de kwantitatief meest belangrijke⁸). Uiteindelijk zijn voor de finale analyse 18 (uitgebreide) misdrijfcategorieën geconstrueerd,⁹ nl.: 'bedreigingen', 'bedrog',¹⁰ 'diefstal', 'diefstal met ge-

→
e.a. (1993: 45) er bijvoorbeeld op dat de door hen gebruikte eindejaarscijfers, afhankelijk van het jaar, op een verschillende datum zijn geproduceerd (28, 29 of 30 december). Andere mogelijke verklaringen zijn een ondoelmatig gebruik van de databank (verkeerde aanwending) of een gebrekkige bewerking van de gegevens. Tevens dient hierbij opgemerkt te worden dat SIDIS een evolutieve databank is: bepaalde gegevens kunnen achteraf nog gecorrigeerd worden (zonder spoor van de vroegere toestand), en bovendien is het mogelijk – wanneer vast blijkt te staan dat het in bepaalde dossiers om aliansen gaat – dat aanvankelijk afzonderlijk beheerde dossiers later tot één dossier worden samengevoegd. Aangezien er geen sprake is van één enkele jaarlijkse bewerking van de gegevens op één bepaald ogenblik, betekent de mogelijkheid tot continue correctie van de gegevens dat het eerder illusoir is dat men op basis van deze evoluerende gegevensbank steeds dezelfde resultaten zou bekomen. Rekening houdend met deze bemerkingen lijkt het ons alleszins noodzakelijk dat bij de publicatie van officiële cijfers – b.v. in een soort van methodologische nota – telkens zeer duidelijk wordt geëxpliciteerd op welke wijze de cijferreeksen werden geconstrueerd, of dat op zijn minst op centraal niveau een uniforme en duidelijke procedure wordt overeengekomen voor wat de extractie van penitentiaire data betreft. Deze kritiek – en met name het gegeven dat de her en der gepubliceerde cijfers van elkaar (kunnen) afwijken – betekent o.i. evenwel gezinsdins dat de algemene geobserveerde trends in de cijferreeksen niet gelijklopend zouden zijn.

5. Gelijkaardige gegevens zijn eveneens beschikbaar met betrekking tot de gemiddelde dagbevolking (de situatie op de 15e van elke maand); deze data werden evenwel niet gebruikt in het kader van voorliggende studie.

6. Het sequentienummer is onder meer van belang om, daar waar eenzelfde persoon (geïdentificeerd via het aan elke gedetineerde toegekende identificatienummer) reeds meerdere malen werd opgesloten, de verschillende opsluitingen van elkaar te kunnen onderscheiden. Aangezien in de tabel met opsluitingsgegevens enkel opsluitingen (vanuit vrijheid) zijn weergegeven (geen transfers, verloven, uitgangspemmissies, enz.), betekent elke wijziging in sequentienummer dat er sprake is van een nieuwe opsluiting.

7. Zie in dit verband: RIHOUX (2000, p. 16: grafiek 2) in combinatie met RIHOUX (1998, p. 79).

8. Hierbij is uitgegaan van de meest voorkomende misdrijven (op niveau 3, met uitzondering van enkele, in hoofdzaak verkeers-, delicten die zich op niveau 4 situeren) uit de (nieuwe, binnen het Ministerie van Justitie zelf geconspiceerde) *veroordelingsstatistiek van 1995*, het eerste jaar waar de beschikbare data inzake de veroordelingen voor wat de met uitstel uitgesproken straffen betreft, toelaten een onderscheid te maken tussen volledige dan wel gedeeltelijk uitstel (C. ALBERTY, M. BEUKEN, S. DE KETELE en J. VAN VAERENBERGH, (m.m.v. S. DELTENRE), *Statistische gegevens inzake veroordelingen, opschortingen, interneeringen 1995*. Statistisch steunpunt, Dienst voor het Strafrechtelijk beleid, Ministerie van Justitie, Brussel, september 1999).

9. Merk op dat niet alle in de SIDIS-nomenclatuur opgenomen misdrijven werden weerhouden (b.v. desertie, landloperij, vruchtafdriving, ontvoering, bendevorming, enz.)

10. Werden beschouwd als behorend tot de categorie 'bedrog', de misdrijven bankbreuk, valsheid in geschriften, oplichting, misbruik van vertrouwen, vervalsing van zegels en aandelen, afzetterij, afpersing, inmenning/aanmatiging, omkoping, inbreuken op de wetgeving inzake ondernemingen, verduistering, fiscale misdrijven, inbreuken met betrekking tot de toegang tot bepaalde beroepen. Hoewel een aantal andere misdrijfomschrijvingen eveneens binnen de categorie 'bedrog' ondergebracht zouden kunnen worden, is dit in het kader van voorliggende analyse niet gebeurd, aangezien uitgegaan is van de kwantitatief gezien meest voorkomende misdrijfcategorieën (op basis van de veroordelingsstatistiek van 1995). Bijkomend onderzoek wijst uit dat, mochten betreffende codes (bepikt in aantal) eveneens onder de rubriek 'bedrog' worden opgenomen, dit weinig tot niets zou veranderen aan de globale hier gepresenteerde cijfers gezien de zeer geringe frequenties waarin deze codes voorkomen. Het is

weld', 'doodslag', 'drugs', 'familie', 'gijzeling', 'heling', 'ontucht/prostitutie', 'openbare zedenschennis', 'opzettelijke brandstichting', 'opzettelijke slagen', 'smaad/weerspamigheid', 'verkeer', 'verkrachting/aanranding van de eerbaarheid', 'vernieling' en 'vreemdelingen'.

Opgemerkt moet worden dat bij de weergave van de cijfers over het aantal opsluitingen, de eindejaarsbevolking en de detentieduur combinaties tussen verschillende misdrijfgroepen mogelijk zijn. Deze cijfers dienen dan ook gelezen te worden als het aantal opsluitingen of het aantal gedetineerden voor *ten minste* het bedoelde delict, d.w.z. *al dan niet in combinatie* met andere delicten die niet tot dezelfde misdrijfcategorie behoren; dit in tegenstelling tot de gepresenteerde cijfers door BEYENS e.a. (1993) die in hun studie (periode 1980-1991) enkel het 'belangrijkste' (zwaarste) misdrijf weerhielden,¹¹ hetgeen wellicht ook de vaak erg sterk van onze gegevens afwijkende cijfers verklaart.¹² Hiermee is meteen ook gezegd dat binnen elke specifieke misdrijfcategorie dubbelstellingen werden uitgesloten, of m.a.w. dat een opsluiting die betrekking heeft op meerdere delicten die tot eenzelfde (ruimere) categorie behoren, ook slechts als één opsluiting werd geteld.

Ten slotte moet worden aangestipt dat het bij de weergave van de opsluitingscijfers enkel gaat om die misdrijven waarvan op het ogenblik van de opsluiting sprake was. De misdrijfcodes zijn in dit geval dus – in tegenstelling tot de data inzake de eindejaarsbevolking – niet verder aangepast van de oorspronkelijke kwalificaties in de loop van het afgelegde detentieparcours, maar hebben uitsluitend betrekking op de feiten waarvoor men in hechtenis werd genomen.

→

trouwens ook zo dat meer gespecificeerde codes vaak samengaan met de generieke codes. Voorgaande nuances hebben niet enkel betrekking op de samengestelde misdrijfcategorie 'bedrog', maar gaan ook op voor (enkele) andere misdrijfcategorieën, o.m. de misdrijfcategorie 'vernieling' (hoewel ook hier geldt dat in de praktijk meestal de generieke code, m.n. code KF50.00, wordt geregistreerd).

11. K. BEYENS, S. SNACKEN en C. ELIAERTS, *Barstende muren ...*, 1993, 326 p. Zie in dezelfde zin ook volgende publicatie: K. BEYENS en S. SNACKEN, "Tot de muren barsten? Markante evoluties in de recente gevangenisbevolking (1975-1993)", *Panopticon* 1994, 179-201, i.h.b. p. 180 en 193.

12. Ondersteuning voor deze hypothese wordt geboden door de vaststelling dat de door BEYENS e.a. (1993) gepubliceerde cijfers voor de categorie 'doodslag' gelijkaardig zijn aan onze resultaten, terwijl de respectievelijke cijfers voor bijvoorbeeld de categorie 'drugs' wel erg sterk uiteenlopen. Eén en ander lijkt ons te verklaren door het feit dat het misdrijf 'drugs' in de combinatie met andere misdrijven vaak niet het 'belangrijkste' misdrijf uitmaakt. BEYENS e.a. (1993) brachten evenwel enkel het 'belangrijkste' misdrijf in rekening, daar waar in onze benadering alle misdrijven (18 categorieën) worden meegerekend.

1.3. Berekening van de detentieduur

De gegevens in verband met het jaarlijks aantal opsluitingen en de eindejaarsbevolking laten toe ook de gemiddelde detentieduur te berekenen. Uit de formule $Stock = Flux \times Duur$ kan immers worden afgeleid: $Duur = Stock/Flux \times 12$ (de breuk dient vermenigvuldigd te worden met 12 indien de duur wordt uitgedrukt in aantal maanden). De op basis van deze formule verkregen uitkomst kan niet worden beschouwd als de werkelijke detentieduur op basis van een reële meting ervan (hiervoor zou voor elke opsluiting begin- en einddatum met elkaar vergeleken moeten worden), maar vormt een indicator die bijzonder nuttig is voor de studie van de detentieduur doorheen de tijd of in het kader van internationaal-vergelijkend onderzoek.¹³

Bij de interpretatie van de afgeleide indicator van de detentieduur is de nodige voorzichtigheid geboden. Aangezien de bestanddelen van de formule, m.n. de opsluitingen en de eindejaarsbevolking, betrekking kunnen hebben op combinaties van misdrijfcategorieën, dient uiteraard ook de berekende detentieduur in die zin gelezen te worden. M.a.w. verwijst de detentieduur voor een bepaalde misdrijfcategorie naar de detentieduur voor deze categorie *al dan niet in combinatie met andere misdrijven*. Het is wellicht ook vanuit deze context (samenhang met andere misdrijven) dat de hoge gemiddelde detentieduur voor b.v. de verkeersmisdrijven begrepen dient te worden (*infra*, par. 2.3.).

2. OVERZICHT VAN DE BELANGRIJKSTE RESULTATEN

2.1. De eindejaarsbevolking

Het is algemeen bekend dat de gevangenisbevolking de laatste decennia een ware explosie kende. Tussen 1980 en 1998 is de eindejaarsbevolking (bevolking op 28 december) met zowat de helft toegenomen, van 5734 gedetineerden in 1980 naar 8375 in 1998.

13. De gehanteerde formule beantwoordt aan het demografische model van de zgn. 'stationaire populatie' die uitgaat van twee hypothesen, nl.: 1) het aantal inkomenden is constant van het ene tot het andere jaar, en 2) de tijdstabel voor de uitstroom is identiek voor alle cohorten van inkomenden. Gevangenspopulaties beantwoorden over het algemeen niet aan dit model, hetgeen dan ook maakt dat de index geen echte betekenis heeft voor de situatie op enig gegeven moment, doch enkel bruikbaar is om onderliggende (lange termijn) trends te bestuderen, vooral ook in internationaal verband. Zie hierover: P. TOURNIER, "Apports de la démographie à l'étude du changement dans l'univers carcéral (1978-1988-1998)", in C. VEIL en D. LHUILIER (eds.), *La prison en changement*, Ramonville Saint-Agne, Éditions Érès, 2000, 103-126; P. TOURNIER, "Prisons d'Europe, inflation carcérale et surpeuplement", *Questions Pénales* Mars 2000, XIII.2, 1-4.

2.1.1 Eindejaarsbevolking ingedeeld volgens misdrijf (jaar 1998): belangrijkste misdrijfcategorieën

Ingedeeld volgens misdrijf blijkt dat de *gevangenisbevolking (in 1998)* voor een belangrijk deel is samengesteld uit gedetineerden opgesloten voor 'diefstal met geweld': iets meer dan één op drie gedetineerden (35,8 %) is opgesloten voor ten minste een misdrijf van 'diefstal met geweld'. Telkens iets meer dan een kwart van de gedetineerden verblijft in de gevangenis voor (minstens) een drugsmisdrijf of voor 'diefstal'.

Tabel 1: belangrijkste misdrijfcategorieën binnen de eindejaarsbevolking (1998)

Misdrijfcategorie	f	%
Diefstal met geweld	2996	35,8
Drugs	2406	28,7
Diefstal	2316	27,7
Bedrog	1372	16,4
Opzettelijke slagen	1212	14,5
Verkrachting/aanranding van de eerbaarheid	1185	14,2
Doodslag	1064	12,7
Verkeer	1045	12,5

Andere misdrijven die sterk vertegenwoordigd zijn (> 10 % van de eindejaarsbevolking), zijn bedrieglijke vermogenscriminaliteit ('bedrog'), 'opzettelijke slagen', 'verkrachting/aanranding van de eerbaarheid', 'doodslag', en verkeersmisdrijven.

2.1.2 Eindejaarsbevolking naar misdrijf en wettelijke toestand (jaar 1998)

Wanneer de eindejaarsbevolking per misdrijfcategorie wordt geanalyseerd volgens de verdeling van de wettelijke toestand (beklaagden, geïnterneerden, definitief veroordeelden, enz.),¹⁴ dan komen een aantal opvallende verschillen tot uiting. De resultaten van dergelijke analyse dienen evenwel met de nodige omzichtigheid geïnterpreteerd te worden gezien de beperkingen die verbonden zijn aan de registratie en codering binnen SIDIS. Twee opmerkingen zijn in dit verband van uitzonderlijk belang, nl.:

- Voor gedetineerden die gelijktijdig onder verschillende hechtenistitels zijn opgesloten, is enkel de prioritaire wettelijke toestand weer-

houden. Binnen SIDIS wordt een onderscheid gemaakt tussen prioritaire en bijkomende wettelijke toestanden: een definitieve toestand gaat daarbij steeds voor op een niet-definitieve toestand, en vormt dus de prioritaire wettelijke toestand. Eén en ander maakt dan ook dat de gepresenteerde cijfers voor sommige categorieën (nl. niet-definitieve toestanden, b.v. beklaagden) een onderschatting inhouden.

- De geregistreerde (prioritaire) wettelijke toestand heeft niet per definitie betrekking op het misdrijf in kwestie, maar op één of meerdere misdrijven binnen het globale pakket aan voor de persoon in kwestie geregistreerde misdrijven. De gehanteerde data laten immers niet toe te bepalen welke (prioritaire of bijkomende) wettelijke toestand aan welk van de geregistreerde misdrijven is gekoppeld.¹⁵

De belangrijkste resultaten die de analyse van de eindejaarsbevolking (1998) naar misdrijf en wettelijke toestand oplevert,¹⁶ kunnen als volgt worden samengevat:

- Het aandeel definitief veroordeelden bedraagt binnen vrijwel elke misdrijfcategorie – slechts één uitzondering, nl. inbreuken op de vreemdelingenwetgeving (het betreft hier veelal opsluitingen onder een specifieke hechtenistitel) – meer dan de helft van de eindejaarsbevolking. Een aantal misdrijven scoren op dit vlak trouwens zeer hoog (> 80 %), nl. 'vernieling' (84,9 %), 'smaad/weerspanningheid' (88,1 %), 'verkeer' (91,2 %), en 'familie' (95,9 %); voor deze misdrijven wordt dan ook een zeer beperkt aantal beklaagden en geïnterneerden geobserveerd. De misdrijfcategorieën 'doodslag' (55,8 %) en 'gijzeling' (52,9 %) laten relatief gezien het grootst aantal langgestraften (+ 5 jaar) optekenen.¹⁷

15. Een voorbeeld kan de concrete implicaties hiervan verduidelijken. Een persoon die tegelijkertijd is opgesloten als beklaagde en als definitief veroordeelde voor respectievelijk doodslag en diefstal met geweld, zal zowel binnen de categorie 'doodslag' als de categorie 'diefstal met geweld' geregistreerd worden als definitief veroordeelde, niettegenstaande betrokkene voor doodslag niet als definitief veroordeelde is opgesloten. Dergelijke uitkomst is het resultaat van een combinatie van de beschreven registratiekenmerken, nl. enkel de prioritaire toestand wordt weerhouden (= definitief veroordeelde) en deze toestand wordt betrokken op alle misdrijven waarvoor betrokkene is opgesloten (dus zowel doodslag als diefstal met geweld).

16. Merk op dat in tabel 3 niet alle wettelijke toestanden zijn opgenomen doch enkel de kwantitatief gezien meest belangrijke.

17. Uit tabel 3 blijkt eveneens dat onder meer ook de misdrijfcategorie 'verkeer' veel langgestraften laat zien, maar één en ander zou hier verklaard kunnen worden door een mogelijke samenhang met andere misdrijven waarvoor doorgaans lange straffen worden opgelegd, en de hypothese dat effectieve gevangenisstraffen voor dergelijke (verkeers)misdrijven slechts ten uitvoer worden gebracht bij een meer langdurige strafuitvoering (voor andere misdrijven).

14. In deze bijdrage worden slechts enkele summere resultaten gepresenteerd. Over de ontwikkeling tussen 1980-1998 zijn ook cijfergegevens beschikbaar.

- Beklaagden (en gelijkgestelden) zijn relatief gezien het sterkst vertegenwoordigd (> 20 %) daar waar één van de misdrijven (het misdrijf) betrekking heeft op 'diefstal met geweld' (20,1 %), 'gijzeling' (22,1 %), 'doodslag' (23,8 %), en 'ontucht/prostitutie' (33,0 %).
- Opvallend veel geïnterneerden (> 10 %) ten slotte zijn te bespeuren bij de misdrijfcategorieën 'bedreigingen' (11,6 %), 'doodslag' (14,5 %), 'verkrachting/aanranding van de eerbaarheid' (23,0 %), 'opzettelijke brandstichting' (28,8 %), en 'openbare zedenschennis' (31,7 %). Seksuele misdrijven (openbare zedenschennis, verkrachting/aanranding eerbaarheid) lijken dus op het eerste gezicht relatief gezien (nl. ten opzichte van andere misdrijven) sterk gemedicaliseerd (gepsychiatriseerd) te worden.

Tabel 2: eindejaarsbevolking per misdrijf en wettelijke toestand (% in jaar 1998)

Misdrijf	Bekl.	Geïnt.	Definitief veroordeelden (*)		
			≤ 5 jaar	+ 5 jaar	Totaal
Bedreigingen	10,3	11,6	38,2	38,9	77,1
Bedrog	17,9	3,6	44,7	32,6	77,3
Diefstal met geweld	20,1	4,8	37,0	37,3	74,3
Diefstal	19,9	5,1	42,9	31,2	74,1
Doodslag	23,8	14,5	5,2	55,8	61,0
Drugs	19,2	1,9	44,1	33,9	78,0
Familie	4,1	0,0	77,5	18,4	95,9
Gijzeling	22,1	4,6	19,5	52,9	72,4
Heling	18,5	1,1	40,9	38,2	79,1
Ontucht-prostitutie	33,0	7,2	34,0	25,8	59,8
Openbare zedenschennis	11,7	31,7	28,3	27,5	55,8
Opzettelijke brandstichting	17,7	28,8	22,9	29,9	52,8
Opzettelijke slagen	8,9	10,2	43,5	36,1	79,6
Smaad-weerspanningheid	5,8	5,6	47,7	40,4	88,1
Verkeer	3,7	2,2	49,0	42,2	91,2
Verkrachting-aanranding eerbaarheid	17,6	23,0	28,9	30,1	59,0
Vernieling	7,0	7,2	45,0	39,9	84,9
Vreemdelingen	16,3	0,5	26,1	17,4	43,5

(*) Gedetineerden die uitsluitend plaatsvervangende gevangenisstraf(fen) uitzitten, zijn niet meegeteld in de categorie definitief veroordeelden.

2.1.3 Evolutie van de eindejaarsbevolking per misdrijfcategorie (1980-1998)¹⁸

Een *vergelijking met de situatie in 1980* leert dat de stijging van de gevangenisbevolking zich in zowat alle misdrijfcategorieën weerspiegelt. Slechts een zeer beperkt aantal delicten laat een daling van de eindejaarsbevolking zien: dit is met name het geval voor de misdrijven tegen de 'familie', 'openbare zedenschennis', en inbreuken op de vreemdelingenwetgeving.

Voor een aantal delicten is de stijging van de gedetineerdenbevolking aanzienlijk (meer dan een verdubbeling) tot zelfs zeer spectaculair. Zo is de eindejaarsbevolking in 1998 voor vier misdrijven meer dan verdubbeld ten opzichte van deze in 1980, nl. voor 'diefstal', 'drugs', 'heling' en 'verkrachting/aanranding van de eerbaarheid'.

18. De delicten 'bedreigingen' en 'gijzeling' blijven bij de bespreking van de evolutie tussen 1980 en 1998 buiten beschouwing gezien de onvolledige en/of onbetrouwbare cijferreeksen voor deze misdrijven, in het bijzonder voor wat de cijfers voor de beginjaren '80 betreft.

Tabel 3: evolutie van de eindejaarsbevolking per misdrijfcategorie tussen 1980 en 1998

Misdrijfcategorie	Indexcijfer 1998 (1980 = index 100)
↑	
Ontucht/prostitutie	131
Bedrog	142
Verkeer	156
Opzettelijke brandstichting	163
Diefstal met geweld	171
Opzettelijke slagen	175
Doodslag	189
Smaad/weerspannigheid	194
Vernieling	200
Diefstal	216
Verkrachting/aanranding van de eerbaarheid	227
Heling	367
Drugs	725
↓	
Openbare zedenschennis	53
Familie	59
Vreemdelingen	84

Wanneer de *evolutie* voor de misdrijven met de meest spectaculaire groei (meer dan een verdubbeling: 'diefstal', 'verkrachting/aanranding', 'heling', en 'drugs') over de periode 1980-1998

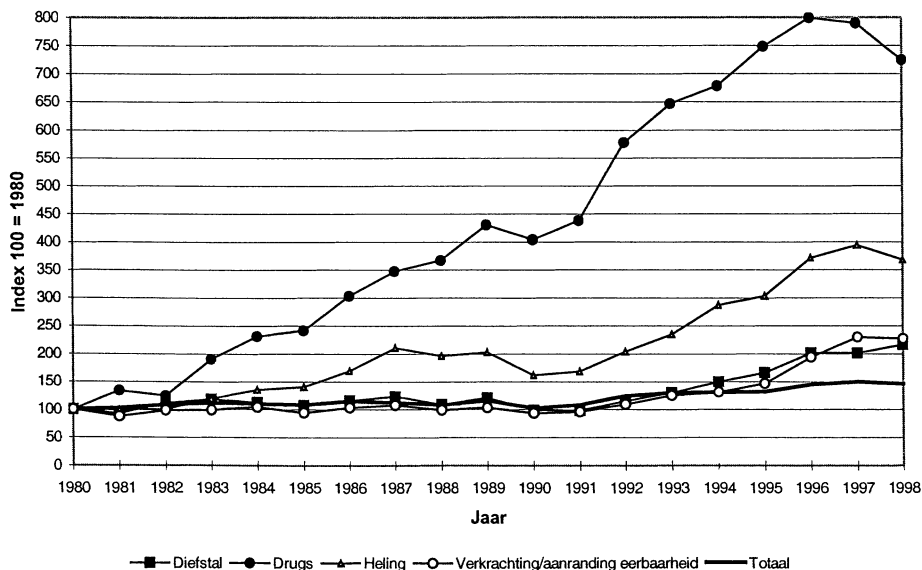
meer in detail wordt bekeken, dan valt onmiddellijk op dat in het bijzonder de *drugsmisdrijven* een vrijwel constante en trouwens zeer sterke groei kennen tijdens de afgelopen 20 jaar. Het aantal drugsdelinquenten binnen de gedetineerdenpopulatie was in 1990 reeds verviervoudigd ten opzichte van hun respectievelijke aantal in 1980, in 1998 was hun aantal meer dan verzevenvoudigd (+ 625 %)! Waar in 1980 slechts 332 gedetineerden waren opgesloten voor tenminste een drugsmisdrijf, is dit aantal in 1998 intussen opgelopen tot 2406.

De evolutie van de gedetineerdenpopulatie opgesloten voor 'heling', is vrij gelijkaardig (met uitzondering van de stabilisering van de populatie gedurende enkele jaren vanaf 1987), doch minder sterk uitgesproken.

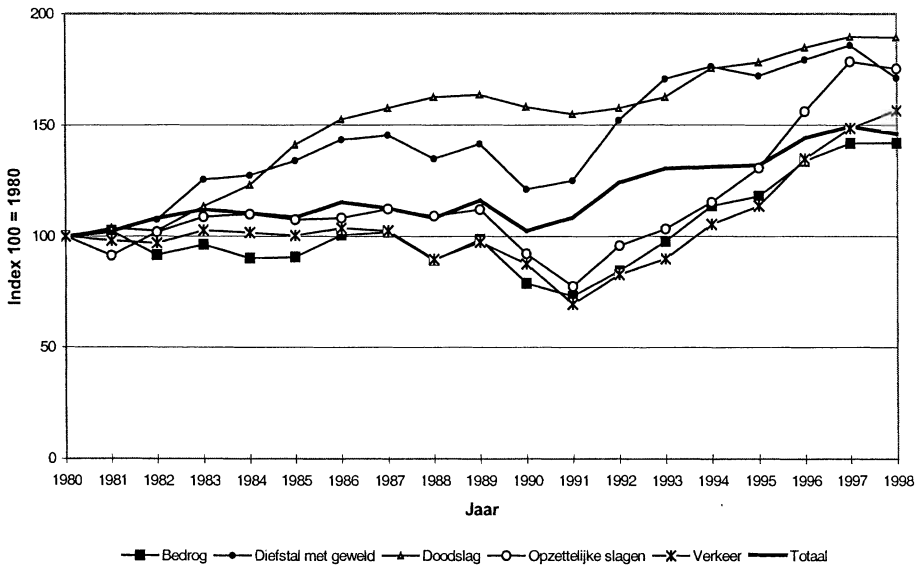
De twee andere misdrijven ('diefstal', 'verkrachting/aanranding van de eerbaarheid') laten een eerder aparte ontwikkeling zien: hun aantal blijft in de jaren '80 vrij stabiel om pas in de jaren '90 een opmerkelijke groei te kennen.

De andere misdrijven die (in 1998) sterk vertegenwoordigd zijn in de eindejaarsbevolking (> 10 %) - 'bedrog', 'diefstal met geweld', 'doodslag', 'opzettelijke slagen' en 'verkeer' -, weerspiegelen enigszins een gelijkaardige - zij het veel minder geprononceerde - ontwikkeling als deze die hierboven beschreven werd. Ook hier vertonen sommige misdrijven ('diefstal met geweld', 'doodslag'), afgezien van de sterke te-

Figuur 1: evolutie van de eindejaarsbevolking naar misdrijf (1980-1998)



Figuur 2: evolutie van de eindejaarsbevolking naar misdrijf (1980-1998)



rugslag van de gevangenisbevolking voor 'diefstal met geweld' begin jaren '90, een vrijwel constante toename tijdens de jaren '80 en '90, terwijl de andere misdrijven ('bedrog', 'opzettelijke slagen', en 'verkeer') gedurende de jaren '80 een eerder stabiele ontwikkeling kennen (eind jaren '80 – begin jaren '90 zelfs licht afnemen) en pas tijdens de jaren '90 een sterke aangroei laten zien (vooral het misdrijf 'opzettelijke slagen' stijgt hier vrij fors).

2.2. Verklaringen voor de toename van de eindejaarsbevolking

Voor de toename van de gemiddelde penitentiaire bevolking (zoals dit onder meer ook tot uiting komt in de eindejaarspopulatie) kunnen in feite verschillende verklaringen worden aangevoerd. Het is bekend dat de gemiddelde dagbevolking wordt bepaald door twee parameters, nl. enerzijds de instroom in de gevangenis (de flux of het aantal opsluitingen vanuit vrijheid), en anderzijds de duur van de detentie (die op haar beurt onder meer afhankelijk is van de straftoemingspraktijk en de invrijheidstellingspolitiek). Eén en ander wordt ook uitgedrukt in de formule: $Stock = Flux \times Duur$.

Hoger werd reeds uiteengezet dat vrijwel alle (geselecteerde) misdrijfcategorieën in 1998 zijn toegenomen in de eindejaarsbevolking (EJB) ten opzichte van de situatie in 1980. **Welk(e) factor(en) voor deze aangroei verantwoordelijk is (zijn) en daarbij het meeste gewicht in de schaal legt, wordt weergegeven in tabel 4.**

Zoals blijkt uit tabel 4, is de *stijging van de gedetineerdenpopulatie* voor een aantal misdrijven toe te schrijven aan *zowel een stijging van het aantal opsluitingen als een toename van de gemiddelde detentieduur*. Dit is met name het geval voor de misdrijven 'opzettelijke brandstichting', 'diefstal met geweld', 'doodslag', 'diefstal', 'verkrachting/aanranding van de eerbearheid', 'heling', en 'drugs'. Voor al deze misdrijven is de detentieduur bovendien de meest doorslaggevende factor (een groter indexcijfer dan dit van het aantal opsluitingen), met uitzondering van de drugsmisdrijven. Voor deze laatste categorie wordt de toename van de eindejaarspopulatie vooral verklaard door een spectaculaire stijging van het aantal opsluitingen (eerder dan door een toegenomen detentieduur). Tussen 1980 en 1998 steeg het jaarlijks aantal opsluitingen voor drugsmisdrijven met maar liefst 326 % (meer dan een verviervoudiging).

Tabel 4: evolutie van het aantal opsluitingen en de gemiddelde detentieduur per misdrijfcategorie (1980-1998)

Misdrijfcategorie	Indexcijfers 1998 (1980 = index 100)	
	Opsluitingen	Duur
EJB ↑		
Ontucht/prostitutie	78	167
Bedrog	83	172
Verkeer	23	695
Opzettelijke brandstichting	105	155
Diefstal met geweld	106	162
Opzettelijke slagen	73	240
Doodslag	124	153
Smaad/weerspanningheid	46	417
Vernieling	84	239
Diefstal	118	184
Verkrachting/aanranding van de eerbaarheid	106	215
Heling	162	227
Drugs	426	170
EJB ↓		
Openbare zedenschennis	16	330
Familie	38	155
Vreemdelingen	22	382

De stijging van de dagbevolking is voor een aantal andere misdrijven – ‘ontucht/prostitutie’, ‘bedrog’, ‘verkeer’, ‘opzettelijke slagen’, ‘smaad/weerspanningheid’ en ‘vernieling’ – door één enkele factor te verklaren, nl. door een *toename van de gemiddelde detentieduur*. Ondanks een daling van het aantal opsluitingen nam de eindejaarsbevolking voor deze misdrijven tussen 1980 en 1998 toe. Meest opmerkelijke toename van de gemiddelde detentieduur is hier te vinden bij de misdrijven ‘verkeer’ (x 6,9) en ‘smaad/weerspanningheid’ (x 4): één en ander hangt wellicht ook samen met de andere misdrijven waarmee deze delicten voorkomen (de detentieduur heeft *in casu* immers betrekking op *ten minste* een verkeersdelict, d.w.z. een verkeersdelict al dan niet gecombineerd met een ander delict).

De misdrijven die actueel (1998) minder sterk vertegenwoordigd zijn in de eindejaarsbevolking dan voorheen (1980; ‘openbare zedenschennis’, ‘familie’, ‘vreemdelingen’) kennen een vrij sterke toename van de gemiddelde detentieduur. Deze stijging wordt evenwel *gecompenseerd* door een nog sterkere daling van het jaarlijks aantal opsluitingen, hetgeen uiteindelijk resulteert in een afname van de dagbevolking.

2.3. Relatief gewicht van de verschillende misdrijven in het totaal aantal opsluitingen en gemiddelde detentieduur naar misdrijf (1998)

Hoger werd reeds uiteengezet dat de omvang van de penitentiaire bevolking bepaald wordt door een eerder beperkt aantal misdrijfcategorieën die voor het gros van de opgesloten gedetineerden tekenen. Vooral de evolutie van de misdrijven ‘drugs’, ‘verkrachting/aanranding van de eerbaarheid’, ‘diefstal met geweld’, ‘diefstal’, ‘heling’ en ‘opzettelijke brandstichting’, vertoont, met een correlatiecoëfficiënt van telkens meer dan .90, een erg sterke samenhang met de evolutie van de globale eindejaarsbevolking. Interessant in dit verband is om voor de kwantitatief gezien sterkst vertegenwoordigde misdrijven (cf. tabel 1) eveneens na te gaan welke factor nu determinerend is voor de sterke aanwezigheid binnen de eindejaarsbevolking: het aantal jaarlijkse opsluitingen en/of de gemiddelde detentieduur?

Zoals uit tabel 5 blijkt, is het relatieve gewicht van deze misdrijven binnen het totaal aantal opsluitingen telkens kleiner dan hun respectievelijke aandeel binnen de eindejaarsbevolking (cf. BEYENS e.a., 1993, p. 53 voor een gelijkaardige vaststelling): dit neemt nochtans niet weg dat zij

ook binnen het totaal aantal opsluitingen, behalve 'heling' (6 % van het aantal opsluitingen), tot de *relatief gezien meest omvangrijke groepen* behoren. Enkel het relatieve belang van de verkeersmisdrijven (slechts 3,9 %) en de misdrijf-categorie 'doodslag' (slechts 2,7 %) binnen het totaal aantal opsluitingen is vrij gering te noemen.

Het feit dat de betreffende misdrijven, ondanks een minder sterk uitgesproken relatief gewicht binnen het totaal aantal opsluitingen, toch verreweg de belangrijkste misdrijfcategorieën uitmaken binnen de eindejaarsbevolking, kan voor een niet onbelangrijk deel verklaard worden door hun *bovengemiddelde detentieduur* (> 7,2 maanden). Dit komt het meest treffend

tot uiting bij de misdrijfcategorie 'doodslag'. Waar iets meer dan één op tien gedetineerden voor dergelijk delict in de gevangenis verblijft, maakt deze categorie slechts 2,7 % van het totaal aantal jaarlijkse opsluitingen uit (cf. BEYENS e.a., 1993, p. 54 die voor het misdrijf 'doodslag' over de periode 1980-91 dezelfde discrepantie vaststelden tussen het relatieve gewicht binnen het totaal aantal opsluitingen en de eindejaarsbevolking). Haar relatieve belang binnen de dagpopulatie wordt vooral bepaald door de extreem lange detentieduur, nl. gemiddeld 33 maanden, of ongeveer driemaal zo lang als de gemiddelde duur voor de misdrijven 'diefstal', 'diefstal met geweld' en 'drugs'.

Tabel 5: belangrijkste misdrijfcategorieën binnen de eindejaarsbevolking, relatief gewicht binnen de opsluitingen en gemiddelde detentieduur (1998)

Misdrijfcategorie	EJB %	OPSL %	DUUR (in maanden)
Diefstal met geweld	35,8	23,5	11,0
Drugs	28,7	19,6	10,6
Diefstal	27,7	20,5	9,8
Bedrog	16,4	13,2	9,0
Opzettelijke slagen	14,5	8,5	12,4
Verkrachting/aanranding van de eerbaarheid	14,2	6,3	16,4
Doodslag	12,7	2,8	33,3
Verkeer	12,5	3,9	23,1

Andere misdrijven met een lange detentieduur (> 12 maanden) zijn de misdrijven 'bedreigingen' (14,7 maanden), 'gijzeling' (17,1 maanden), 'openbare zedenschennis' (24,8 maanden), 'opzettelijke brandstichting' (13,4 maanden), 'smaad/weerspanning' (17,3 maanden) en 'vernieling' (14,5 maanden). Dat deze misdrijven desondanks toch minder sterk vertegenwoordigd zijn binnen de dagbevolking is vooral te wijten aan relatief geringe opsluitingscijfers. Zeer opmerkelijk is de gemiddelde detentieduur van 24,8 maanden voor 'openbare zedenschennis' (het op één na hoogste cijfer, na 'doodslag'). De duur is voor deze categorie over de afgelopen twintig jaar meer dan verdrievoudigd (cf. tabel 4). Toch vertoont de eindejaarsbevolking van deze categorie als één van de weinige een dalende trend, m.n. omdat het aantal opsluitingen een zeer sterke terugval kende.

3. SAMENGEVAT

Onderhavige beknopte studie van de evolutie van de eindejaarsbevolking en het aantal opslui-

tingen naar misdrijf toe, reveleerde als meest belangrijke de volgende vaststellingen:

(1) De gedetineerdenbevolking wordt in hoofdzaak bepaald door gedetineerden die in detentie verblijven voor (ten minste) 'diefstal met geweld', drugsmisdrijven en/of (gewone) 'diefstal' (zie 2.1.1.).

(2) De eindejaarsbevolking (en de gemiddelde dagpopulatie) is functie van zowel het aantal opsluitingen als de (gemiddelde) detentieduur, zij het dat voor een aantal misdrijven (in het bijzonder voor 'doodslag') de detentieduur de meest uitgesproken determinant is voor een sterke vertegenwoordiging van het betrokken misdrijf in de eindejaarsbevolking (zie 2.3.).

(3) Een analyse van de eindejaarsbevolking (1998) volgens misdrijf en wettelijke toestand wijst uit dat het aandeel definitief veroordeelden binnen vrijwel elke misdrijfcategorie meer dan de helft van de respectievelijke eindejaarsbevolking bedraagt – al speelt hier voor een deel wel een zeker registratie-effect mee. Een aantal misdrijven scoren op dit vlak trouwens zeer hoog ('familie', 'smaad/weerspanning', 'verniet-

ling', 'verkeer') waardoor voor hen dan ook een zeer beperkt aantal beklaagden en geïnterneerden wordt geobserveerd. Relatief veel beklaagden worden daarentegen geregistreerd bij de misdrijven 'diefstal met geweld', 'gijzeling', 'doodslag' en 'ontucht/prostitutie'. Geïnterneerden ten slotte zijn (relatief gezien) vooral terug te vinden bij de misdrijfcategorieën 'bedreigingen', 'doodslag', 'openbare zedenschennis', 'opzettelijke brandstichting' en 'verkrachting/aanranding van de eerbaarheid'. (zie 2.1.2.)

(4) De meeste misdrijven laten – parallel met de algemene toename van de eindejaarsbevolking – tussen 1980 en 1998 een toename van hun respectievelijke eindejaarsbevolking zien. De meest uitgesproken stijging doet zich voor bij de misdrijven (gewone) 'diefstal', 'drugs',

'heling' en 'verkrachting/aanranding van de eerbaarheid' (meer dan een verdubbeling van de eindejaarsbevolking). Slechts drie misdrijven kennen een daling van de eindejaarsbevolking ('openbare zedenschennis', 'familie', 'vreemdelingen'). (zie 2.1.3.)

(5) De stijging van de eindejaarsbevolking wordt voor een aantal misdrijven exclusief door een toename van de detentieduur verklaard. Voor andere misdrijven wordt zij daarentegen bepaald door de combinatie van een toegenomen detentieduur en een verhoogd aantal opsluitingen, zij het dat de toename van de detentieduur van meer doorslaggevend belang is. Hierop is slechts één uitzondering geobserveerd, m.n. voor de drugs-misdrijven waar de toename van het aantal opsluitingen meer bepalend is. De (drie) misdrijven die een dalende trend vertonen tussen 1980 en 1998 (eindejaarsbevolking), kennen ook een stijgende detentieduur, die evenwel volledig wordt gecompenseerd door een erg sterke terugval van het aantal opsluitingen (zie 2.2.).

Eric MAES

Ten tijde van de redactie van voorliggende bijdrage tewerkgesteld als assistent bij het Departement Criminologie van het Nationaal Instituut voor Criminalistiek en Criminologie (NICC), momenteel werkzaam als wetenschappelijk medewerker aan de K.U.Leuven, Afdeling Strafrecht, strafvordering en criminologie. Met dank aan Samuel Deltenre (NICC) voor zijn nuttige opmerkingen bij een eerdere versie van deze bijdrage.

Bijlage: evolutie van de eindejaarsbevolking naar misdrijfcategorie voor de periode 1980-1998 (absolute cijfers)

Misdrijven	Jaar																		
	1980	1981	1982	1983	1984	1985	1986	1987	1988	1989	1990	1991	1992	1993	1994	1995	1996	1997	1998
Bedreigingen	1	1	1	1	2	3	178	274	279	290	219	180	227	211	278	282	374	414	406
Bedrog	967	990	883	929	870	875	972	984	862	952	761	705	816	943	1099	1142	1294	1372	1372
Diefstal	1070	982	1194	1267	1205	1149	1238	1317	1167	1290	1061	1052	1228	1393	1599	1772	2151	2158	2316
Diefstal met geweld	1749	1799	1879	2194	2228	2345	2507	2545	2357	2474	2119	2188	2662	2983	3083	3011	3138	3252	2996
Doodslag	562	583	576	638	691	793	857	885	914	919	889	870	885	914	986	1001	1039	1066	1064
Drugs	332	443	412	631	768	802	1009	1153	1219	1430	1343	1454	1918	2148	2252	2484	2652	2622	2406
Familie	83	69	71	49	61	45	49	42	37	47	22	18	35	26	39	39	32	39	49
Gijzeling					1	4	35	46	49	64	54	54	61	54	69	68	58	84	87
Heling	215	212	215	256	291	302	364	453	422	437	348	362	438	506	619	653	799	848	790
Ontucht-prostitutie	74	68	48	58	47	37	50	50	45	40	22	26	34	45	46	42	79	85	97
Openbare zedenschennis	228	197	189	190	188	191	180	178	146	145	112	101	107	112	100	93	117	120	120
Opzettelijke brandstichting	166	189	183	180	199	187	195	191	197	206	189	172	212	214	240	245	259	264	271
Opzettelijke slagen	691	630	703	751	760	742	748	775	754	774	636	534	661	713	797	903	1078	1234	1212
Smaad-weerspanningheid	248	228	256	313	343	299	305	341	308	314	223	198	243	270	347	378	463	502	480
Verkeer	668	655	646	686	679	670	692	684	598	649	584	463	552	599	703	759	901	992	1045
Verkrachting-aanranding eerbaarheid	521	454	511	515	540	487	536	559	514	538	486	496	570	652	684	761	1009	1198	1185
Vermieling	228	183	186	187	143	170	192	230	226	244	204	161	200	225	301	355	397	452	456
Vreemdeelingen	218	203	159	166	139	163	189	193	235	232	222	296	350	370	279	295	203	220	184
Totaal eindejaarsbevolking	5734	5856	6169	6422	6328	6217	6616	6460	6201	6662	5866	6214	7126	7480	7527	7565	8268	8570	8375

Noor: Aangezien de misdrijfcategorieën geen elkaar uitsluitende categorieën betreffen, m.a.w. combinaties van verschillende misdrijven (kunnen) voorkomen, dienen de cijfers per misdrijf onafhankelijk van elkaar geïnterpreerd te worden (niet gecumuleerd te worden). Deze cijfers dienen gelezen te worden als het aantal gedetineerden voor *ten minste* het bedoelde delict, d.w.z. *al dan niet in combinatie* met andere delicten die niet tot dezelfde misdrijfcategorie behoren. Vandaar ook dat het totaal van alle misdrijfcategorieën samen niet overeenkomt met de cijfers van de totale eindejaarsbevolking.