

les van de Veiligheidsmonitor, werd ter goedkeuring aan de bevoegde beleidsinstanties voorgelegd. In het kader van de finale eindbeslissing wat betreft de versie 2000 werd in de mate van het mogelijke gestreefd naar aansluiting met de negen prioriteiten van het federaal veiligheids- en detentieplan van de overheid. Eén van de aanpassingen heeft betrekking op het invoegen van de drugsproblematiek bij de module 'buurtproblemen'. Hiermee wordt tegemoet gekomen aan de prioriteit 'een rem zetten op de met drugs verbonden problemen en criminaliteit'. De aanpassingen gebeurden in een technische werkgroep, opgericht op vraag van de Minister van Binnenlandse Zaken en bestaande uit leden van de APSD, deskundigen uit de academische wereld, de drie politiediensten en vertegenwoordigers van diverse beleidsinstanties.

M. VANDERHALLEN, S. PLEYSIER, G. VERVAEKE en J. GOETHALS

REFERENTIES

BILLIET, J.B. (1990). *Methoden van sociaal-wetenschappelijk onderzoek: Ontwerp en dataverzameling*. Leuven, Acco.

BILLIET, J., LOOSVELDT, G. en WATERPLAS, L. (1990). *Het survey-onderzoek onderzocht: effecten van het ontwerp en gebruik van vragenlijsten op de kwaliteit van de antwoorden*. Leuven, Departement Sociologie.

BILLIET, J. (1993). *Ondanks beperkt zicht. Studies over waarden, ontzuiling en politieke veranderingen in Vlaanderen*. SOI/KULeuven. Brussel, VUBPress.

BILLIET, J., PLEYSIER, S., PICKERY, J. en HAJNAL, I. (1998). *Methodologische ondersteuning van de Veiligheidsmonitor. Opmerkingen vanuit ISPO. Bulletin nr. 1998/30 van het ISPO*. Leuven, ISPO.

BOGAERTS, S. en VAN MEERBEECK, A. (1999). *Questionnaire Moniteur de sécurité: Aperçu des Problèmes et d'Eventuelles Modifications*. Groupe de Projet Moniteur de Sécurité. Service Général d'Appui Policier.

MASO, I. en SMALING, A. (1998). *Kwalitatief onderzoek: praktijk en theorie*. Amsterdam, Boom.

NUYTS, K. (1997). *Kwalitatieve geldigheidscontrole bij een survey-onderzoek: II. Toepassing van cognitieve interviewtechnieken*. Leuven, Departement Sociologie.

GOETHALS, J., DE BOYE, A. en FIJNAUT, C. (1999). *Criminaliteit en onveiligheidsgevoelens in de Limburgse ex-mijngemeenten*. Samenleving, Criminaliteit & Strafrechtspleging, 16. Leuven, Universitaire Pers.

PLEYSIER, S., VANDERHALLEN, M., VANDEKEERE, M., DE KERSCHIETER, M., VERVAEKE, G., GOETHALS, J., DOUTRELEPONT, R. en LEMAITRE, A. (1999). *Convention: Amélioration du questionnaire de l'enquête 'Moniteur de Sécurité' et plus particulièrement du module 'Fonctionnement policier'*. KUL/ULG.

SCHARFF, P. (1997). "De bevolking systematisch bevroegd over criminaliteit en onveiligheid". *Pretekst* 14, 3-7.

SCHARFF, P. (1998). "Veiligheid gemeten. De Veiligheidsmonitor: een systematische bevraging van de bevolking", *Politeia* 9, 17-19.

SCHREURS, B., VERVAEKE, G., GOETHALS, J. en VANDER STEENE, G. (1999). *Testen voor werving en selectie: eindrapport*. KULeuven. Faculteit Rechtsgeleerdheid: Afdeling Strafrecht, Strafvordering en Criminologie.

SEGBERS, J.H.G. (1987). *Methoden voor de sociale wetenschappen, deel I*. Assen, Van Gorcum.

Hold-ups in België

Was 1998 een jaar van verandering?

Hold-ups zijn een buitengewoon gewelddadig crimineel fenomeen dat jammer genoeg steeds vaker opduikt. Sommige tekenen wijzen er evenwel op dat 1998 het jaar van de verandering was.

DEFINITIE

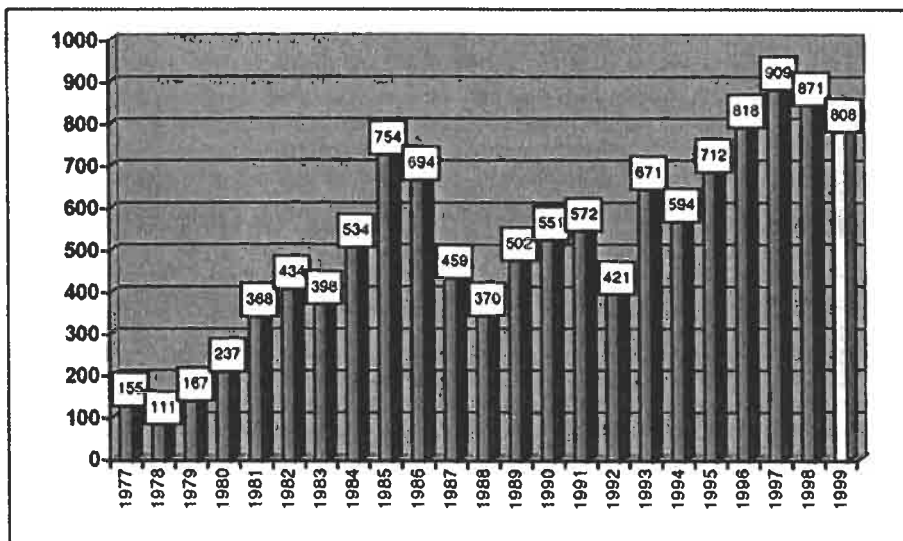
Sinds 1976 gebruiken de gerechtelijke overheden en de politiediensten het begrip *hold-up*³ om bepaalde diefstallen gewapenderhand aan te duiden.

Een hold-up werd gedefinieerd als "de diefstal of de afpersing, of de poging ertoe, gepleegd hetzij in een plaats waar ingevolge beroepsactiviteiten belangrijke gelden of waarden voorhanden zijn of kunnen zijn, hetzij op personen die beroepshalve in het bezit zijn van belangrijke

3. Omzendbrief 55/77 van 16 november 1977 van het Parket van het Hof van Beroep van Brussel.

Grafiek 1. Evolutie van het aantal hold-ups in België

(Bron Rijkswacht CBO Sectie HU).
Voorlopige gegevens voor 1999.



gelden of waarden, indien door daders t.o.v. personen wapens of op wapens gelijkende voorwerpen werden gebruikt of getoond⁴, of indien de dader heeft doen geloven dat hij gewapend was of dat door hem gebruik gemaakt werd van weerloosmakende of giftige stoffen”.

Het gaat dus om diefstallen gewapenderhand die tegenover bepaalde doelwitten zoals banken, supermarkten, juweliers, geldtransporten, postboden, ... worden gepleegd.

HISTORISCHE EVOLUTIE

De eerste grafiek toont de evolutie sinds 1977 van het aantal hold-ups in België, geregistreerd door de Sectie Hold-up van het Centraal Bureau der Opsporingen van de Rijkswacht. Er is een gevoelige, zelfs onrustwekkende toename. Na de piek van de jaren 1985-86 bereikte dat criminele fenomeen immers een historisch hoogtepunt in 1997.

Gelukkig kwam er een einde aan die toename aangezien wij vorig jaar een daling van 4% van het aantal feiten hebben vastgesteld.

Wij mogen ons dan wel feliciteren met die windstilte, toch maant een gedetailleerde analyse ons aan te relativiseren.

VERDELING VAN DE DOELWITTEN

Niet alle doelwitten worden op dezelfde manier overvallen.

De banken, supermarkten, postkantoren en postboden zijn de voornaamste doelwitten: 3 hold-ups op 4 zijn tegen hen gericht!

Anderzijds werden in 1998 bepaalde doelwitten vaker het slachtoffer van een overval (banken, supermarkten, turfkantoren, juweliers en wisselagentschappen) terwijl het aantal overvallen op postkantoren, postboden en geldtransporten opmerkelijk daalde, met respectievelijk 32%, 21% en 73%. Die dalingen zijn zo sterk dat zij al volstaan om de algemene daling die vorig jaar in België werd vastgesteld, te verklaren.

De verbetering van de veiligheidsmaatregelen (zoals bv. de geldtransporten die door de rijkswacht worden begeleid) en het feit dat de daders zich gaan verplaatsen en andere doelwitten kiezen, zouden aan de basis kunnen liggen van die uiteenlopende evoluties.

4. Art. 135 Sw. definieert wapens als volgt: "alle toestellen, werktuigen, gereedschappen of andere snijdende, stekende of kneuzende voorwerpen die men heeft ter hand genomen om te doden, te wonden of te slaan, zelfs indien men geen gebruik ervan gemaakt heeft”.

RISICO'S

De risicograad, d.w.z. de verhouding tussen het aantal hold-ups en het aantal potentiële doelwitten, vormt een basisgegeven en laat enkele opmerkelijke verschillen vermoeden. Het grootste risico lopen de wisselagentschappen (10%, één agentschap op 10 wordt dus binnen het jaar overvallen), de ziekenfondsen en de postkantoren (meer dan 6%). De risicograad voor de banken en de juweliers bereikte in 1998 2,2%, hetzij een verdubbeling in amper 7 jaar.

GEOGRAFISCHE VERDELING

De kaart toont de verdeling van de in 1998 gepleegde hold-ups tussen de verschillende rijkswachtdistricten. Zij bevat twee noodzakelijke elementen om dat criminele fenomeen beter te begrijpen.

Het eerste element, aangeduid door de zwarte cirkels, wijst op de verdeling van het absolute aantal feiten.

De ongelijke verdeling valt onmiddellijk op. De districten Charleroi en Luik worden het zwaarst getroffen en zijn samen goed voor 46% van het totale aantal in België gepleegde hold-ups.

Maar het aantal feiten is niet alles. Het absolute aantal moet immers worden gerefereerd door de omvang van de districten waarvan het aantal inwoners een uitstekende indicator is.

Het tweede element wordt dus aangeduid door de kleuren van de verschillende districten. Hoe feller de rode kleur is, hoe groter het aantal hold-ups per 10 000 inwoners.

De districten Charleroi en Luik blijken relatief het zwaarst getroffen, maar een duidelijke zone rond Charleroi die zich uitstrekt naar Brussel en Antwerpen, wordt geconfronteerd met meer hold-ups dan het Belgische gemiddelde.

Zo worden twee hoofdsteden blootgelegd: een as Bergen – Luik en een as Charleroi – Brussel – Antwerpen.

Het blijkt eveneens opportuun om de evolutie van de districten die op die assen of in de nabijheid ervan liggen, te volgen. Een "besmetting" is altijd mogelijk aangezien de daders zich kunnen verplaatsen, hetgeen zij trouwens doen.

DE SLACHTOFFERS

De situatie in 1998 staat in tegenstelling tot die in 1997. Bij de hold-ups in 1998 vielen 5 doden (daders en slachtoffers samen) tegenover 3 in 1997. Er vielen daarentegen duidelijk minder gewonden: 45 in 1998 tegenover 68 in 1997 (-35%).

Het risico dat een slachtoffer wordt gedood of verwond, daalt logischerwijze (5% in 1998 tegenover 7% in 1997). Statistisch gezien wordt er dus op 20 hold-ups één slachtoffer gewond of vermoord (1/14 in 1997).

Niettemin loopt de lichamelijke integriteit bij geldtransporten het meeste gevaar. Een gevaar dat trouwens nog groter wordt. Het verband tussen het aantal doden en gewonden in vergelijking met het aantal overvallen op geldtransporten (geen postwagens) verdrievoudigde bijna in 4 jaar tijd, gaande van 53% naar 150%⁵! Dat bewijst dat die vorm van overval gepaard gaat met een aanzienlijke toename van het gebruik van geweld.

DE DADERS

De getuigen hebben gemiddeld 2,25 verdachten per hold-up geseind in 1998, een duidelijke stijging sinds ten minste drie jaar.

In twee gevallen op drie wordt de hold-up gepleegd door twee of meer daders. De verschillen tussen de doelgroepen zijn overduidelijk. Gemiddeld worden nog steeds de ziekenfondsen (1,5 deelnemers per hold-up), de turfkantoren (1,8) en de postboden (1,8) door minder dan twee personen overvallen terwijl de banken (2), de postkantoren (2,4), de supermarkten (2,5) en de juweliers (2,7) oog in oog komen te staan met meerdere overvallers.

Het aantal deelnemers per feit zou kunnen getuigen van de mate van organisatie en voorbereiding of zelfs van het professionalisme van de daders en hangt natuurlijk samen met het type van uitgekozen doelwit.

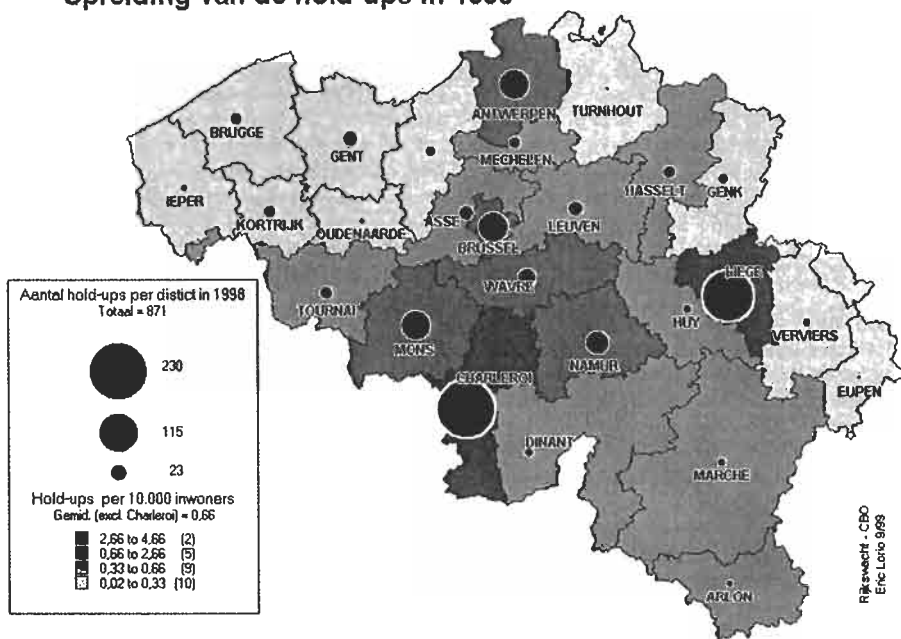
MIDDELEN EN TECHNIEKEN

Die professionalisering van de daders is te merken in de gebruikte wapens (tot bazooka's), het aantal gebruikte (en gewoonlijk gestolen) voertuigen om een hold-up te plegen, de onderduikadressen (soms zelfs in het buitenland), de soms extreem ontwikkelde organisatie, zonder het soms indrukwekkende aantal medeplichtigen te vergeten dat het nodige materiaal of de nodige infrastructuur moet leveren.

Dat alles wijst erop dat een groot aantal daders goed georganiseerd is en heel wat ervaring heeft.

5. D. DECRAENE, *Les attaques de fourgons en Belgique*, Sécurité privée n° 1, Uitg. Politeia, juli 1999.

Spreading van de hold-ups in 1998



Kaart 1. Aantal hold-ups per rijkswachtdistrict en per 10.000 inwoners in 1998

EEN WOORDJE OVER 1999

Wat 1999 betreft, beschikken wij nog altijd over voorlopige gegevens en het totaal zou wat hoger kunnen liggen. Wij zien evenwel een daling van 8% van het totale aantal hold-ups tegenover 1998. De dalende tendens wordt dus bevestigd, maar wordt in hoofdzaak veroorzaakt door een daling van het aantal overvallen op banken en is duidelijk gelokaliseerd in het arrondissement Luik. Daar daalde het aantal hold-ups van 183 in 1998 naar 106 in 1999.

CONCLUSIES

Deze analyse laat een matige indruk na. Enerzijds staan we tegenover een verslapping, m.a.w. een lichte daling van het totale aantal hold-ups, anderzijds staat de tabel er lijnrecht tegenover. Sommige doelwitten lopen minder risico om het slachtoffer te worden van een hold-up (postkantoren en postboden) terwijl de situatie voor banken, supermarkten, ... zich stabiliseert, zo niet erger wordt. Dit wil zeggen dat de hold-ups tussen en onder de doelgroepen zich regelmatig verplaatsen en moeten worden opgevolgd.

Hetzelfde geldt wat de daders betreft. Het aantal deelnemers per feit neemt toe, het gebruik van blind geweld (voornamelijk bij geldtransporten) is verontrustend, de daders kunnen aanzienlijke middelen aanwenden. Het bestaan van criminele organisaties die zich toeleggen op hold-ups, is voortaan een vaststaand feit. Al die aanwijzingen geven te denken dat wij momenteel worden geconfronteerd met een verbetering van de organisatie van de daders, met een soort van professionalisering.

Hoewel de daders niet allemaal grote professionals zijn – er zullen immers altijd amateurs en beginnelingen bestaan – is die tendens er en wordt die steeds duidelijker. De daders passen zich aan aan de veiligheidsmaatregelen, aan de positionele druk.

Welnu, ook al lijkt het kwantitatieve aspect van het fenomeen eindelijk onder controle te zijn, het blijft van kapitaal belang om het fenomeen te blijven volgen om die groeiende *professionalisering* zo snel mogelijk een halt toe te roepen.

Eric LORIO*

* Strategisch analyst hold-up bij de Rijkswacht.

De basiskaart Vlaanderen

Sinds eind november van vorig jaar is er op het "WWW" een nieuw en gratis product: het stelt op een interactieve en gebruiksvriendelijke wijze Vlaamse statistische basiscijfers ter beschikking. Het product kreeg de naam "Basiskaart Vlaanderen" en is consulteerbaar op <http://www.vlaanderen.be/statistiek> en op <http://www.vlm.be>. Het is een gezamenlijk initiatief van de Administratie Planning en Statistiek van het Ministerie van de Vlaamse Gemeenschap en het Ondersteunend Centrum GIS-Vlaanderen. De "Basiskaart Vlaanderen" vormt de geografische component op de site 'Vlaamse statistieken'. Deze site ontwikkelt zich langzaam maar zeker van een Vlaamse statistische portal-site tot een heus statistisch loket. In deze toelichting beschrijven we eerst het belang van de Basiskaart voor de lezers-criminologen, waarna we ook de andere producten op deze statistiek-site aangeven.

BASISKAART VLAANDEREN

Criminografische data kunnen door de beleidsmakers slechts objectief en nuttig aangewend worden als ze gecontextualiseerd worden. Daarom ook worden de officiële criminaliteitscijfers welke door de afdeling Politiebeleidsondersteuning van de APSD aangemaakt worden steeds ook vergezeld van *kwalitatieve* verklarende teksten van de lokale politiediensten, geliet op hun kennis van de lokale omgeving. De criminoloog-onderzoeker, beleidsvoorbereider en beleidsmaker zoekt evenwel steeds zoveel als mogelijk aanvullend en complementair materiaal om die criminaliteitsgegevens verder *kwantitatief te kunnen* contextualiseren. Hij of zij wil een zo volledig mogelijk statistisch overzicht met betrekking tot diverse domeinen uit de levenssfeer van de burger (demografie, huisvesting, kansarmoede, tewerkstelling, scholing, beleving van de omgeving, ...) om gefundeerde en diepgaande uitspraken te doen ter verklaring van vastgestelde criminaliteitspatronen.

De "Basiskaart Vlaanderen" beantwoordt in grote mate aan deze criminologische behoefte tot contextualisering. Het instrumente laat toe de onderliggende access-database vanuit twee invalshoeken te bevragen. Een eerste wijze bestaat erin een geografisch niveau te bepalen (dit kan zijn een gemeente, een groep van gemeenten, een arrondissement, een provincie, enz.) en dan voor dat niveau een rapport aan te vragen met een keuze uit de beschikbare statistieken. Een tweede weg is eveneens mogelijk: voor een be-

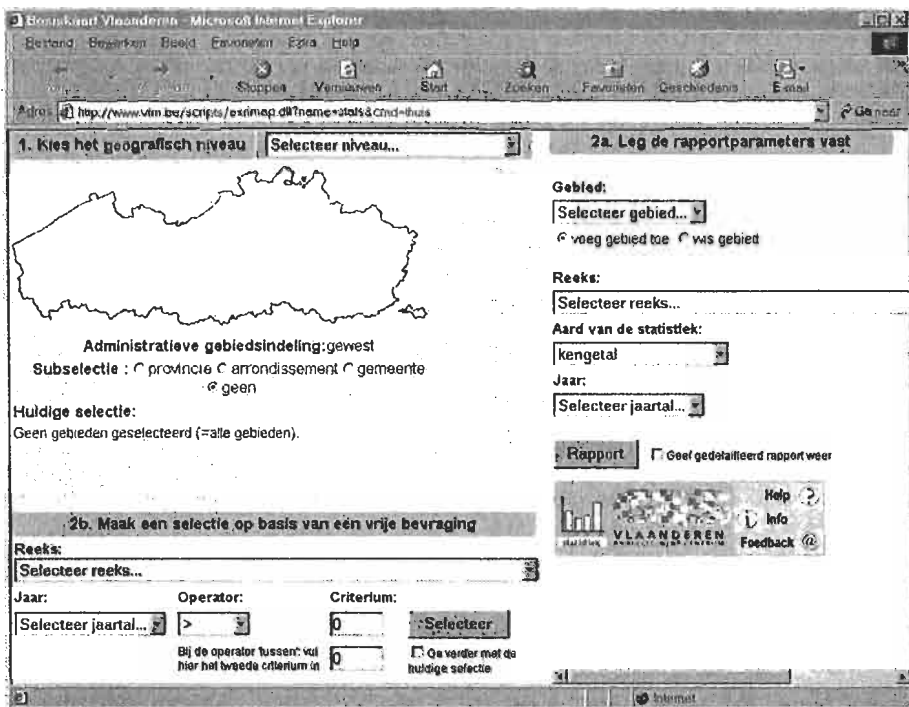
paald type statistische reeks (hetzij demografisch, sociaal, economisch, ...) bepaal je eerst de grenswaarden (gelijk aan, gelegen tussen de waarden x en $x1$, groter of kleiner dan, ...) en je krijgt een cartografische voorstelling en een opsomming van de gemeenten of geografische aggregatieniveaus die aan die criteria beantwoorden. Het is dus uitermate belangrijk als onderzoeker je onderzoeksvraag voorafgaandelijk eerst goed te formuleren (welke informatie wens ik te bekomen en op welke wijze, voor welk aggregatieniveau en voor welke periode) wanneer je via deze 'Basiskaart' op zoek gaat naar bijkomende gegevens in de contextualiseringsfase van je onderzoeksgegevens.

Zoals reeds in de inleiding aangegeven kan elkeen gratis en zonder paswoord deze statistieken raadplegen, ze kopiëren en integreren in eigen documenten, mits bronvermelding uiteraard. Je kan direct rapporten aanmaken, wegschrijven of afdrukken via de toets 'rapporten' waarbij je zelf de mate van detail bepaalt.¹ In de rapporten krijg je steeds het kengetal, de formule van het kengetal en de teller en de noemer aangeboden. De overige keuzevariabelen (jaartal, operator, gebied, criterium, aard van de statistiek, reeks) zijn eenvoudig aan te duiden en worden overzichtelijk op het scherm gepresenteerd. Statistieken kennen evenwel steeds hun eigen achtergrond. De interpretatie ervan valt of staat uiteraard met de mate van betrouwbaarheid, juistheid, volledigheid en actualiteit van de aangeboden statistiekreeksen. Om de bekomen gegevens exact te kunnen verwerken is het dus noodzakelijk de achtergrond van de gegevens te kennen. Met dat doel wordt in de basiskaart steeds de bron van de gegevens vermeld via een hyperlink naar de bijhorende FRED II-fiche. De FRED-fiches komen uit de FRED-metadatabank. Zij geven alle achterliggende informatie over definities, vindplaats, kwaliteit, methode van maak en verwerking van de statistisch reeks. Een deel van deze statistieken laat zich zelfs downloaden naar je eigen Bestand.

Momenteel bestaat deze geografisch consulteerbare databank uit een 30-tal statistische reeksen. Voor elke gemeente in Vlaanderen is daarvoor uniforme informatie beschikbaar over *diverse topics* als:

- leeftijdsstructuur van de bevolking;
- scholingsgraad;
- werkgelegenheidsgraad;
- sterfgevallen;

1. De keuze wordt gevraagd tussen een gewoon en een gedetailleerd rapport. Hier kies je best standaard voor een gedetailleerd rapport; dan krijg je zowel het gekozen aggregatieniveau als alle hogere aggregatieniveaus.



- bevolkingsdichtheid;
- inkomensstructuur;
- kwaliteit van de woningen;
- enz.

De aggregatieniveaus waarop de gegevens cartografisch voorgesteld en/of opgezocht worden zijn momenteel:

- gemeente;
- cluster van gemeenten²;
- bestuurlijke arrondissementen;
- provincie;
- gewest;
- de Lokale Gebiedsomschrijvingen voor Gezondheidspromotie (LOGO's);
- de economische streekplatforms;
- ...

De 'Basiskaart Vlaanderen' biedt momenteel nog geen statistieken voor de 19 Brusselse Gemeenten.³

Wie deze Basiskaart gebruikt doet er best aan vooraf toch eens de werkwijze in te oefenen. Daartoe is een button INFO en HELP voorzien.

2. Door de functie 'voeg toe' te kiezen voeg je gemeenten toe.

3. In afspraak met de Vlaamse Gemeenschapscommissie en het Brussels Hoofdstedelijk Gewest wordt naar een haalbare oplossing gezocht.

Daar vindt u tekst en uitleg bij enkele voorbeelden. Via de button FEEDBACK, die de e-mail opent, komt u terecht bij de initiatiefnemers die er gaarne uw aanvullende vragen en bedenkingen zullen beantwoorden.

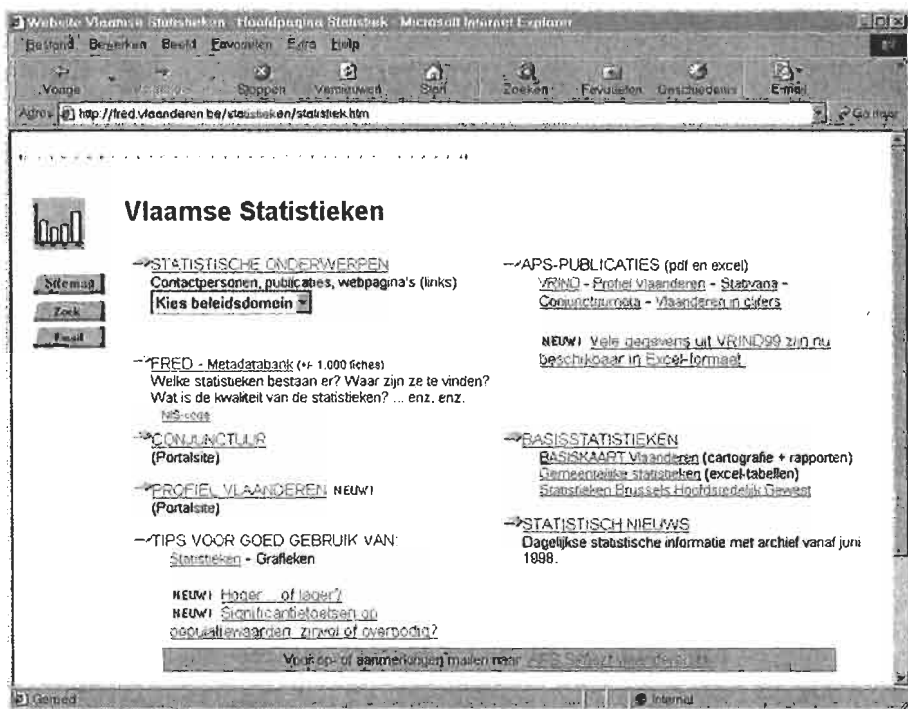
Deze basiskaart is een product in volle ontwikkeling. Om de twee maanden wordt een update voorzien en zullen de bestaande reeksen met meer recente cijfers worden aangevuld als ook nieuwe reeksen toegevoegd. Ook kunnen nieuwe aggregatieniveaus toegevoegd worden.

Van zodra de politiezones officieel zijn omschreven en definitief vastgelegd zullen zij ook als aggregatieniveau in de Basiskaart opgenomen worden. Het zal er dan op aankomen ook de passende eigen criminografische gegevens ter beschikking te stellen voor dit bijzonder nuttig instrument.

WEBSITE VLAAMSE STATISTIEKEN

Onder het motto "Waar beleid en cijfers elkaar weten te vinden" is in juni 1998 de site "VLAAMSE STATISTIEKEN" van start gegaan.

U vindt er momenteel naast de "Basiskaart Vlaanderen" nog volgende rubrieken:



1. Meta-informatie over de basis statistische reeksen (FRED)

Per statistische reeks wordt u in de vorm van een fiche informatie aangereikt omtrent:

- waar u de statistieken die u nodig heeft kunt vinden;
- wat de kwaliteit ervan is;
- waar u moet op letten bij het gebruik ervan;
- hoe ze werden aangemaakt;
- hoe de kernwoorden gedefinieerd worden;
- enz.

Bovendien is het zo dat u direct verbonden wordt met de data zelf – tenminste als die door de producent van de statistiek (ministerie, nationaal instituut voor de statistiek, openbare instelling, ...) op het internet rechtstreeks ter beschikking gesteld worden.

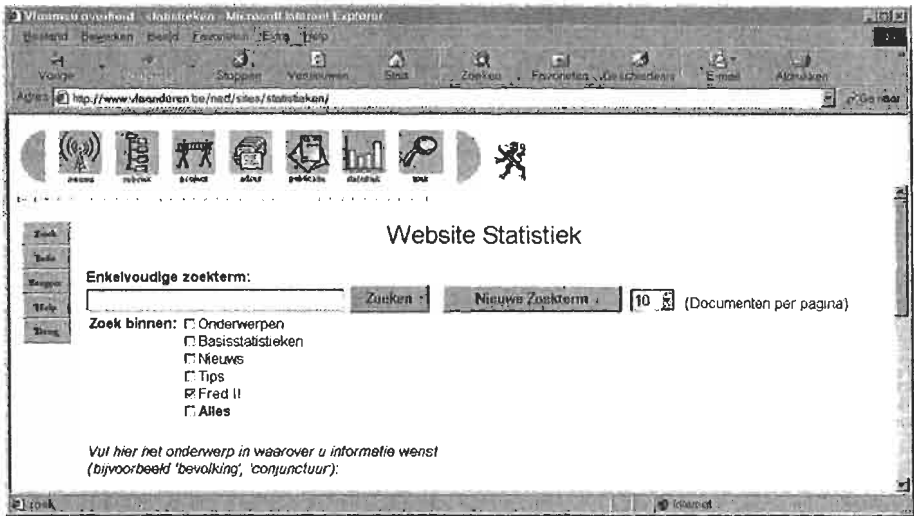
Momenteel zijn reeds ruim 1000 statistische reeksen beschreven en in FRE II opgenomen. Zij hebben betrekking op demografie, economie, verkeer, onderwijs, tewerkstelling, huisvesting, gezondheid, enz.

2. Een rubriek "Statistische onderwerpen" met info over en verbinding naar alle relevante overheidsstatistieken zowel Vlaams, federaal als Europees

Voor alle beleidsdomeinen waarover de Vlaamse overheid bevoegd is vindt u allereerst nuttige en actuele informatie omtrent de **contactpersonen-statistiek** en de specifiek **statistische publicaties** van de Vlaamse overheden. Daarnaast – en dit is een uiterst belangrijke functie van deze referentie-site Vlaamse openbare statistiek – vindt u er alle nuttige **links naar de statistische pagina's** van overheidsinstellingen, van diverse diensten en instanties die op het net hun statistieken aanbieden. Ook met de belangrijkste buitenlandse statistiek-instanties werden links gelegd. Zo komt u direct en op een vlotte manier terecht bij de statistieken die u nodig heeft.

3. Een rubriek "Basisstatistieken"

met de statistische gegevens die door de administratie Planning en Statistiek worden aangemaakt en ter beschikking gesteld: Vlaamse Regionale Indicatoren (VRIND), Statvaria, Vlaanderen in Cijfers, Profiel Vlaanderen, Gemeentelijke statistieken, Statistieken over en van



Brussel (stad, 19-gemeenten of het Brussels Hoofdstedelijk Gebied). De statistieken zijn hier meestal als excel-files consulteerbaar en downloadbaar. Waar mogelijk worden ze ook als PDF-file aangeboden.

4. In de rubriek "Tips voor een goed gebruik van statistiek"

vindt u enkele nuttige aanbevelingen hoe u met statistiek kunt en moet omgaan.

5. Steeds belangrijker wordt de rubriek "Statistisch Nieuws"

In deze rubriek wordt u een dagelijks overzicht gebracht van nieuwe statistische reeksen, interessante knipsels uit kranten en tijdschriften welke statistische bronnen en/of statistisch onderzoek bekend maken. Deze rubriek ontwikkelt zich meer en meer tot een repertorium, een archief, een collectief kennissysteem. In combinatie met de zoekfunctie (zie verder) opent deze rubriek de weg naar de statistische actualiteit (in eerste instantie) en vervolgens naar het recente statistische verleden.

6. In de rubriek "Conjunctuur"

komen de economen (en beursgeïnteresseerden) aan hun trekken. Dit is een economische deelsite met links naar alle mogelijke bronnen die de economische conjunctuur in Vlaanderen, België en Europa statistisch in beeld brengen.

Momenteel staan er op de internet-site www.vlaanderen.be/ned/sites/statistieken (of [\[.vlaanderen.be\]\(http://www.vlaanderen.be\)\) reeds meer dan 4500 HTML-pagina's met nuttige informatie. Dagelijks wordt de deelsite bezocht door 350 à 450 personen die gemiddeld samen een kleine 2000 pageviews \(=html-pagina's\) consulteren. In februari laatstleden werden er op de site 47 000 clicks genereerd, d.w.z. dat evenveel HTML-pagina's zijn gearchiveerd.](http://fred-</p>
</div>
<div data-bbox=)

Wie snel de weg op deze site wil vinden kijkt best vooraf eens naar de directory-structuur. Deze is te vinden via de button SITEMAP. Gegevens kunnen het makkelijkst gevonden worden door gebruik te maken van de **ZOEK-FUNCTIE**.

Standaard staat de zoekmachine gericht op de FRED-metadatabank. Klikte u 'alles' aan dan zoekt de machine op alle pagina's van onze website. U kan evenwel uw zoektocht beperken tot één van de vijf deelrubrieken. Aan u de keuze. Toch nog een woordje uitleg bij de zoekmachine zelf. De zoekmachine is een full-text-zoekmachine, wat betekent dat alle 2500 HTML-pagina's gescreend worden en dat elke pagina waar het gevraagde woord (of de gevraagde woorden) vermeld is/zijn, op één lijst worden geplaatst. U krijgt die lijst te zien en kunt dan zelf beslissen welke pagina's u oproept. De pagina's worden gerangschikt onder meer volgens het aantal keren dat de opgeroepen woorden op die pagina te vinden zijn. Niet onbelangrijk is het feit dat de zoekmachine ook rechtstreeks kijkt op de excel-files en de PDF-files die als downloadbare files aangeboden worden op de site.

	<i>Statonderwerpen</i>	<i>Basis-statistieken</i>	<i>Stat-nieuws</i>	<i>FRED</i>	<i>Tips</i>	<i>TOTAAL</i>
Bevolking	4	40	36	59	1	140
Vlaand*	42	419	102	104	0	667
Vlaamse AND bevolking	3	21	11	59	1	95
Vlaamse OR bevolking	53	67	115	1535	1	1771
Ouderen	0	5	6	0	0	11
Ouder?	2	34	34	35	0	105
Senioren	0	0	0	0	0	0
Vijftig-plus*	0	0	0	0	0	0
Ouder* OR bejaard*	2	37	36	57	0	132
Ambtena*	2	1	4	19	0	26
Antwerpen	10	105	18	79	0	212
Antwerp*	10	155	20	80	0	265
Statistiek*	48	18	77	535	1	679
?statist*	58	26	275	1020	1	1380
Indicator	4	14	16	22	0	56

U gaat daarbij als volgt te werk: u typt een woord in; gebruik de operatoren (AND, OR) of een wildcard (*,?) om zo doelgericht mogelijk naar uw informatie te gaan. Zet het aantal mogelijke antwoorden meteen op 50 of 100, want meestal vindt u inderdaad reeds heel wat pagina's.

Zie in de tabel voor een aantal voorbeelden het aantal HTML-pagina's per rubriek.

TOT SLOT

Aarzel niet via de **e-mailfunctie** aan te geven of u vindt wat u zoekt. Is dit niet het geval dan kunnen wij u helpen het wel te vinden (als de gegevens er wel degelijk opstaan) of we zoeken met u naar de gepaste cijfers en statistieken.

Elke DEVROE en Luc DESCHAMPS